

# คู่มือการชำระภาษีท้องถิ่น



✓ ภาษีป้าย

✓ ภาษีที่ดินและสิ่งปลูกสร้าง



องค์การบริหารส่วนตำบลนาเดื่อ  
ตำบลนาเดื่อ อำเภอศรีสงคราม จังหวัดนครพนม

## คำนำ

คู่มือการชำระภาษีท้องถิ่นเล่มนี้เป็นหนังสือประชาสัมพันธ์ความรู้เรื่องการ เสียภาษีจัดทำขึ้นเพื่อความสะดวกรวดเร็วของประชาชนในการทำความเข้าใจเกี่ยวกับขั้นตอนอื่นระยะระยะเวลาและเอกสารสำหรับการชำระภาษีซึ่งเงินภาษีของท่านจะถูกนำมาพัฒนาระบบสาธารณูปโภคต่างๆเพื่อคุณภาพชีวิตที่ดีขึ้นของประชาชนคณะผู้จัดทำได้จัดทำคู่มือการชำระภาษีท้องถิ่นเล่มนี้ขึ้น เพื่อให้สอดคล้องกับยุทธศาสตร์การบริการ ในด้านการส่งเสริมคุณภาพชีวิต ด้านบริหารจัดการและอนุรักษ์ที่ทรัพยากรธรรมชาติและสิ่งแวดล้อม พัฒนาระบบคมนาคมและสาธารณูปโภคด้านโครงสร้างพื้นฐาน ด้านการจัดระเบียบชุมชน/สังคม/ความปลอดภัย และการรักษาความสงบเรียบร้อย ส่งเสริมการลงทุน พาณิชยกรรม การท่องเที่ยว เกษตรกรรมอุตสาหกรรม ด้านศิลปวัฒนธรรม จารีตประเพณีและภูมิปัญญาท้องถิ่น ตลอดจนจนถึงการส่งเสริมการมีส่วนร่วมของประชาชนและทุกภาคส่วนในการพัฒนาท้องถิ่น

คณะผู้จัดทำ

## สารบัญ

หน้า

บทที่ ๑	ภาษีที่ดินและสิ่งปลูกสร้าง.....	๓
บทที่ ๒	ภาษีป้าย. ....	๔๐

หากทุกคนตระหนักในหน้าที่ความรับผิดชอบ  
ทั้งต่อตนเองและสังคมส่วนรวม  
ความเจริญก้าวหน้า และการพัฒนาสังคม ชุมชนในด้านต่างๆ  
ย่อมแพร่ขยายความรุ่งเรืององไกล.. ไปทุกหย่อมหญ้า

# บทที่ที่ ๑

## ภาษีที่ดินและสิ่งปลูกสร้าง

### ๑. ความหมายของภาษีในพระราชบัญญัตินี้

๑.๑ ภาษี หมายความว่า ภาษีที่ดินและสิ่งปลูกสร้าง

๑.๒ ผู้เสียภาษี หมายความว่า

บุคคลธรรมดาหรือนิติบุคคลซึ่งเป็นเจ้าของที่ดินหรือสิ่งปลูกสร้างหรือเป็นผู้ครอบครอง หรือทำประโยชน์ในที่ดินหรือสิ่งปลูกสร้างอันเป็นที่

ทรัพย์สินของรัฐซึ่งเป็นผู้มีหน้าที่เสียภาษีตามพระราชบัญญัตินี้ และให้หมายความรวมถึงผู้มีหน้าที่ชำระภาษีแทนผู้เสียภาษีตามพระราชบัญญัติ นี้ด้วย

### ๒. ที่ทรัพย์สินที่ต้องเสียภาษี คือ ที่ดินหรือสิ่งปลูกสร้าง

๒.๑ ที่ดิน หมายความว่า พื้นดิน และให้หมายความรวมถึงพื้นที่ที่เป็นภูเขาหรือที่มีน้ำ ด้วย (แม่น้ำและทะเลไม่ถือเป็นที่ดินตามพระราชบัญญัตินี้)

ที่ดินที่ต้องเสียภาษี ได้แก่

(๑) ที่ดินที่เป็นกรรมสิทธิ์ของบุคคลธรรมดาหรือนิติบุคคล เช่น โฉนด ตราจอง ตราจองที่ตราว่าได้ที่ทำประโยชน์ นส.๓, นส.๓ ก และ นส.๓ ข

(๒) ที่ดินที่ไม่เป็นกรรมสิทธิ์ของบุคคลธรรมดาหรือนิติบุคคล แต่อยู่ในความครอบครองของบุคคลธรรมดาหรือนิติบุคคล เช่น สปก. ๔, ก.ส.น., ส.ค.๑, นค.๑, นค.๓ ส.ที่.ก.๑, ก.ส.ที่.ก.๒ก, นส.๒ (ใบจอง) และที่ดินอันเป็นที่ทรัพย์สินของรัฐซึ่งมีการเข้าไปครอบครองหรือทำประโยชน์ ฯลฯ เป็นต้น



ที่ดินรกร้างไม่ได้ใช้ประโยชน์



ที่ดินที่ใช้ทำกิจกรรม

## คู่มือการขำระภาษีท้องถิ่น

ประเภทเอกสารเกี่ยวกับที่ดินเพื่อใช้เป็นหลักฐานในการพิจารณาให้ความช่วยเหลือแก่เกษตรกร  
ประเภทเอกสารสิทธิตามกฎหมายที่ดิน มีจำนวน ๙ กลุ่ม ๒๒ แบบ

ลำดับที่	ชื่อแบบเอกสารที่ดิน	กลุ่ม	หน่วยงานผู้รับผิดชอบ
๑	น.ส. ๔	กลุ่มที่ ๑ โฉนดที่ดิน	กรมที่ดิน
๒	น.ส. ๔ ก.		
๓	น.ส. ๔ ข.		
๔	น.ส. ๔ ค.		
๕	น.ส. ๔ ง.		
๖	น.ส. ๔ จ.		
๗	โฉนดแผนที่	กลุ่มที่ ๒	
๘	โฉนดตราจอง		
๙	ตราจองที่ตราว่าได้ทำประโยชน์แล้ว		
๑๐	น.ส. ๓	กลุ่มที่ ๓ หนังสือรับรอง การทำ ประโยชน์	
๑๑	น.ส. ๓ ก.		
๑๒	น.ส. ๓ ข.		
๑๓	แบบหมายเลข ๓		
๑๔	น.ส. ๒	กลุ่มที่ ๔ ใบจอง	
๑๕	น.ส. ๒ ก		
๑๖	น.ส. ๕ ไปใต้สวน	กลุ่มที่ ๕	
๑๗	ใบนำ		
๑๘	ใบเทียบย่ำ	กลุ่มที่ ๖	
๑๙	ตราจอง		
๒๐	ส.ค. ๑	กลุ่มที่ ๗ แบบแจ้งการครอบครองที่ดิน	
๒๑	ส.ค. ๒		
๒๒	ส.ค. ๓	กลุ่มที่ ๘ ใบรับแจ้ง การครอบครองที่ดิน	
		กลุ่มที่ ๙ ใบรับแจ้ง ความประสงค์จะได้อิทธิในที่ดิน	

# คู่มือการชำระภาษีท้องถิ่น

**๒.๒ สิ่งปลูกสร้าง** หมายความว่า โรงเรือนอื่น อาคาร ตึก หรือสิ่งปลูกสร้างอย่างอื่น ที่บุคคลอาจเข้าอยู่อาศัยหรือใช้สอยได้ หรือที่ใช้เป็นที่เก็บสินค้าหรือประกอบกรอุตสาหกรรมหรือพาณิชย์กรรม และให้หมายความรวมถึงห้องชุดตามกฎหมายว่าด้วยอาคารชุดที่ได้ออกหนังสือแสดงกรรมสิทธิ์ห้องชุดแล้ว หรือแพที่บุคคลอาจใช้อาศัยได้

นิยามคำว่าสิ่งปลูกสร้างตามพระราชบัญญัตินี้มีเจตนารมณ์ที่ต่างออกไปจากนิยามของคำว่า “โรงเรือนอื่นหรือสิ่งปลูกสร้างอย่างอื่นตามพระราชบัญญัติภาษีโรงเรือนอื่นและที่ดิน พุทธศักราช ๒๔๗๕”

ดังนั้น การพิจารณาว่าอะไรเป็นสิ่งปลูกสร้างจึงไม่พิจารณารวมถึงเครื่องจักรซึ่งเป็นส่วนควบของโรงเรือนอื่นแต่อย่างใด

กรณีสิ่งปลูกสร้างที่อยู่ระหว่างก่อสร้างยังไม่แล้วเสร็จ และยังไม่สามารถใช้ประโยชน์ได้จะถือเป็นสิ่งปลูกสร้างที่ต้องเสียภาษีตามพระราชบัญญัติ

ตัวอย่างสิ่งปลูกสร้างที่อยู่เ็นขายต้องเสียภาษี



บ้านเดี่ยว



บ้านเรือนอื่นแพ



บ้านประกอบเสร็จ



บ้านแถว



## ตัวอย่างสิ่งปลูกสร้างที่อยู่ในข่ายต้องเสียภาษี



ห้องแถว



ตึกแถว

### ๓. ที่ทรัพย์สินที่อยู่ในข่ายได้รับการยกเว้นภาษี

พระราชบัญญัติภาษีที่ดินและสิ่งปลูกสร้าง พ.ศ. ๒๕๖๒ ได้กำหนดรายละเอียดของ ที่ทรัพย์สินที่ได้รับการยกเว้นไม่ต้องเสียภาษีที่ดินและสิ่งปลูกสร้างไว้ในมาตรา ๘ ดังนี้

๓.๑ ที่ทรัพย์สินของรัฐ หรือหน่วยงานของรัฐ ซึ่งใช้ในกิจการของรัฐหรือของ หน่วยงานของรัฐ หรือในกิจการสาธารณะที่มีให้ใช้หาผลประโยชน์ เช่น ที่ดินของ มหาวิทยาลัย ซึ่งได้รับการบริจาคแต่ยังมีได้ใช้ประโยชน์ในกิจการของมหาวิทยาลัย หรือที่ดินของ การไฟฟ้าฝ่ายผลิตแห่งประเทศไทยที่ยังมีได้ใช้ประโยชน์ในกิจการของ หน่วยงาน เป็นต้น

๓.๒ ที่ทรัพย์สินที่เป็นที่ทำการองค์การสหประชาชาติ ที่บวงการชำนาญพิเศษ ของ องค์การสหประชาชาติหรือองค์การระหว่างประเทศอื่น ซึ่งประเทศใ้ยังมีข้อผูกพัน ที่ต้องยกเว้นภาษีให้ตามสนธิสัญญาหรือความตกลงอื่นใด เช่น ที่ดินและอาคารทำการ องค์การสหประชาชาติ เป็นต้น

๓.๓ ที่ทรัพย์สินที่เป็นที่ทำการสถานทูตหรือสถานกงสุลของต่างประเทศซึ่งเป็น ไปตามหลักถ้อยที่ถ้อยปฏิบัติต่อกัน เช่น ที่ดินและอาคารที่เป็นที่ตั้งของสถานทูตต่างๆ เป็นต้น

## คู่มือการชำระภาษีท้องถิ่น

๓.๔. ที่ทรัพย์สินของสภาเทศบาลเมือง เช่น ที่ดินและอาคารของสถานเสาวภา เป็นต้น

๓.๕. ที่ทรัพย์สินที่เป็นศาสนสมบัติไม่ว่าของศาสนาใดที่ใช้เฉพาะเพื่อการประกอบศาสนกิจหรือกิจการสาธารณะหรือที่ทรัพย์สินที่เป็นที่อยู่ของสงฆ์นักพรตนักบวชหรือบาทหลวงไม่ว่าศาสนาใดหรือที่ทรัพย์สินที่เป็นศาลเจ้าที่มีได้ใช้หาผลประโยชน์ เช่น ที่ดินและสิ่งปลูกสร้างภายในวัดซึ่งใช้ประกอบศาสนกิจ เป็นต้น

๓.๖. ที่ทรัพย์สินที่ใช้เป็นสุสานสาธารณะหรือ฼าปนสถานสาธารณะที่มีได้รับประโยชน์ตอบแทน เช่น ที่ฝังศพที่ไม่คิดค่าบริการ เป็นต้น

๓.๗. ที่ทรัพย์สินที่เป็นของมูลนิธิหรือองค์การหรือสถานสาธารณกุศลตามที่รัฐมนตรีว่าการกระทรวงการคลังประกาศกำหนดเฉพาะที่มีได้ใช้หาผลประโยชน์ จึงจะได้รับการยกเว้นภาษีที่ดินและสิ่งปลูกสร้าง เช่น ที่ดินและสิ่งปลูกสร้างของมูลนิธิ หรือสมาคมตามประกาศกระทรวงการคลังกำหนดให้ที่ทรัพย์สินของมูลนิธิหรือองค์การหรือสถานสาธารณกุศลตามประกาศกระทรวงการคลังว่าด้วยภาษีเงินได้และภาษีมูลค่าเพิ่มที่ออกตามความในมาตรา ๔๗ (๓) (ข) แห่งประมวลรัษฎากร เฉพาะที่มีได้ใช้หาผลประโยชน์

๓.๘. ที่ทรัพย์สินของเอกชนเฉพาะส่วนที่ได้ยินยอมให้ที่ทางการจัดให้ใช้เพื่อสาธารณประโยชน์ตามหลักเกณฑ์และเงื่อนไขที่รัฐมนตรีว่าการกระทรวงการคลังประกาศกำหนดเช่นที่ทรัพย์สินที่ประชาชนในองค์กรปกครองส่วนท้องถิ่นได้ใช้ประโยชน์ร่วมกัน โดยองค์กรปกครองส่วนท้องถิ่นและเจ้าของที่ทรัพย์สินร่วมกันจัดทำข้อตกลงให้ใช้ที่ทรัพย์สินเพื่อสาธารณประโยชน์เป็นหนังสือลงลายมือชื่อทั้งสองฝ่ายและยินยอมให้องค์กรปกครองส่วนท้องถิ่นใช้เพื่อสาธารณประโยชน์ตลอดทั้งภาษีรวมทั้งต้องปิดประกาศความยินยอมให้ใช้ที่ทรัพย์สินเพื่อสาธารณะ ณ ที่ทำการขององค์กรปกครอง ส่วนท้องถิ่น และในที่ซึ่งที่ทรัพย์สินนี้ตั้งอยู่

๓.๙. ที่ทรัพย์สินส่วนกลางที่มีไว้เพื่อใช้หรือเพื่อประโยชน์ร่วมกันสำหรับเจ้าของร่วมตามกฎหมายว่าด้วยอาคารชุด เช่น สระว่ายน้ำนา ห้องฟิตเนส และสวนสาธารณะ ในพื้นที่ ส่วนกลางของอาคารชุด เป็นต้น



## คู่มือการชำระภาษีท้องถิ่น

๓.๑๐ ที่ดินอันเป็นสาธารณูปโภคตามกฎหมายว่าด้วยการจัดสรรที่ดิน เช่น ถนน สวน หรือสนามเด็กเล่น เป็นต้น

๓.๑๑ ที่ดินอันเป็นพื้นที่สาธารณูปโภคตามกฎหมายว่าด้วยการนิคมอุตสาหกรรมแห่งประเทศไทย เช่น ถนนในเขตนิคมอุตสาหกรรม

๓.๑๒ ที่ทรัพย์สินอื่นตามที่กำหนดในกฎกระทรวง เช่น ที่ทรัพย์สินพระมหากษัตริย์ เฉพาะที่ไม่ได้ใช้หาผลประโยชน์ ที่ทรัพย์สินของรัฐวิสาหกิจที่อยู่ระหว่างการพัฒนาและ ยังไม่ได้ใช้หาผลประโยชน์ ที่ทรัพย์สินที่เป็นโครงสร้างพื้นฐานด้านคมนาคม เป็นต้น ทั้งนี้ ตามกฎกระทรวง ฉบับที่ .. (พ.ศ. ) ออกตามความในพระราชบัญญัติภาษีที่ดินและสิ่งปลูกสร้าง พ.ศ.๒๕๖๒ กำหนดให้ยกเว้น

ตัวอย่างสิ่งปลูกสร้างที่อยู่ในข่ายได้รับการยกเว้นภาษี



ตู้ฝากถอนเงินสด



ตู้โทรศัพท์สาธารณะ



รั้ว



ถนน

# คู่มือการชำระภาษีท้องถิ่น

ตัวอย่างสิ่งปลูกสร้างที่อยู่ในข่ายได้รับการยกเว้นภาษี



กังหันลม



แผงโซลาร์เซลล์



ลานไถไฟฟ้า



เสาไฟฟ้า



เครื่องเล่นในสวนสนุก



สวนหย่อม

ตัวอย่างสิ่งปลูกสร้างที่อยู่ในข่ายได้รับการยกเว้นภาษี



ลาน



บ่อบำบัดน้ำเสีย



ทางรถไฟ



เสาส่งสัญญาณอินเทอร์เน็ต

ตัวอย่างสิ่งปลูกสร้างประเภทที่อื่น



โรงงาน



กระท่อม



## ตัวอย่างสิ่งปลูกสร้างประเภทอื่น



คลังสินค้า



สถานศึกษา



โรงมหรสพ



สถานพยาบาล



ห้างสรรพสินค้า



โรงแรม

ตัวอย่างสิ่งปลูกสร้างประเภทอื่น



สำนักงาน



ภัตตาคาร



สถานีบริการน้ำมัน



ถังเก็บน้ำมันบนดิน



โรงสีข้าว



สระว่ายน้ำ

# คู่มือการชำระภาษีท้องถิ่น

## บัญชีเปรียบเทียบโรงเรียนอื่นสิ่งปลูกสร้างของกรมธนารักษ์

รหัส	ประเภทโรงเรียนสิ่งปลูกสร้าง	สิ่งปลูกสร้างอื่น ๆ ที่สามารถเทียบเคียงได้
100	บ้านเดี่ยว	บ้านพักอาศัยไม้ชั้นเดียว บ้านพักอาศัยไม้ชั้นเดียวใต้ถุนสูง บ้านพักอาศัยตึกชั้นเดียว บ้านพักอาศัยไม้สองชั้น บ้านพักอาศัยครึ่งตึกครึ่งไม้สองชั้น บ้านพักอาศัยตึกสามชั้น บ้านพักอาศัยตึกแฝดสองชั้น บ้านพักอาศัยตึกแฝดสามชั้น บ้าน ที่โรงไต้ยไม้ชั้นเดียวใต้ถุนสูง บ้าน ที่โรงไต้ยครึ่งตึกครึ่งไม้สองชั้น บ้านพักอาศัยแฝดตึกชั้นเดียว เรือนคนใช้ (ลักษณะเป็นหลัง) บ้านสำเร็จรูป บ้านประกอบสำเร็จ (บ้านน็อคดาวน) ศาลาทรงไทย บ้านเรือนแพ
200	บ้านแถว	ทาวน์เฮาส์ชั้นเดียว ทาวน์เฮาส์สองชั้น ทาวน์เฮาส์สามชั้น
300	ห้องแถว	ห้องแถวไม้ชั้นเดียว ห้องแถวไม้สองชั้น ห้องแถวครึ่งตึกครึ่งไม้สองชั้น เรือนคนใช้ (ลักษณะเป็นห้องแถว)



รหัส	ประเภทโรงเรียนอื่นสิ่งปลูกสร้าง	สิ่งปลูกสร้างอื่นๆที่สามารถเทียบเคียงได้
๔๐๐	ตึกแถว	ตึกแถวชั้นเดียว ตึกแถวสองชั้น ตึกแถวสองชั้นครึ่ง ตึกแถวสามชั้นครึ่ง ตึกแถวสี่ชั้น ตึกแถวสี่ชั้นครึ่ง ตึกแถวห้าชั้น ตึกแถวหกชั้น
๕๐๐	สิ่งปลูกสร้างอื่นๆ	
๕๐๑	คลังสินค้า พื้นที่ไม่เกิน ๓๐๐ ตารางเมตร	อาคารเก็บพัสดุ อาคารตัวแทนรับส่งสินค้า อาคารโรงอาหาร พื้นที่ไม่เกิน ๓๐๐ ตารางเมตร โกดังเก็บของ พื้นที่ไม่เกิน ๓๐๐ ตารางเมตร
๕๐๒	คลังสินค้า พื้นที่เกิน ๓๐๐ ตารางเมตร ขึ้นไป	อาคารเก็บพัสดุ อาคารตัวแทนรับส่งสินค้า อาคารโรงอาหาร พื้นที่เกินกว่า ๓๐๐ ตาราง เมตรขึ้นไป โกดังเก็บของ พื้นที่เกินกว่า ๓๐๐ ตาราง เมตรขึ้นไป
๕๐๕	สถานศึกษา	หอประชุม ห้องสมุด ศาลาอเนกประสงค์ อาคารอเนกประสงค์ โรงยิมออก กำลังกายโรงเรียน ศูนย์การเรียนรู้ วิทยาลัย สถาบัน มหาวิทยาลัย หน่วยงานการศึกษาของรัฐหรือของเอกชน

รหัส	ประเภทโรงเรือนอื่นสิ่งปลูกสร้าง	สิ่งปลูกสร้างอื่นๆที่สามารถเทียบเคียงได้
๕๐๖/๑	โรงแรม ความสูงไม่เกิน ๕ ชั้น	
๕๐๖/๒	โรงแรม ความสูงเกินกว่า ๕ ชั้นขึ้นไป	
๕๐๗	โรงแรมหรสห	โรงภาพยนตร์
๕๐๘	สถานพยาบาล	โรงพยาบาลของรัฐหรือเอกชน
๕๐๙/๑	สำนักงานความสูงไม่เกิน ๕ ชั้น	
๕๐๙/๒	สำนักงานความสูงเกินกว่า ๕ ชั้น	
๕๑๐	ภัตตาคาร	สวนอาหาร โรงครัวการบิน
๕๑๑/๑	ห้างสรรพสินค้า	ศูนย์การค้า
๕๑๑/๒	อาคารพาณิชย์กรรมประเภทที่ค้าปลีก ค้าส่ง	อาคารค้าปลีกค้าส่ง
๕๑๒	สถานีบริการน้ำมันเชื้อเพลิง	สถานีบริการแก๊ส
๕๑๓	โรงงาน	โรงงานอุตสาหกรรมต่างๆ
๕๑๔	ตลาด พื้นที่ไม่เกิน ๑,๐๐๐ ตารางเมตร	ตลาดสด
๕๑๕	ตลาด พื้นที่เกินกว่า ๑,๐๐๐ ตารางเมตร ขึ้นไป	ตลาดสด พื้นที่เกินกว่า ๑,๐๐๐ ตารางเมตร ขึ้นไป
๕๑๖	อาคารพาณิชย์ ประเภทที่โฮมออฟฟิศ	โฮมออฟฟิศ
๕๑๘	โรงงานซ่อมรถยนต์	อู่ซ่อมรถยนต์ โรงซ่อมเครื่องบิน
๕๑๙	อาคารจอดรถ	อาคารศูนย์ขนส่งสาธารณะ เช่น หมอชิต สายใต้ใหม่
๕๒๐/๑	อาคารพักอาศัยรวม ความสูงไม่เกิน ๕ ชั้น	อพาร์ทเมนท์ ความสูงไม่เกิน ๕ ชั้น แพลต ความสูงไม่เกิน ๕ ชั้น หอพัก ความสูงไม่เกิน ๕ ชั้น

รหัส	ประเภทโรงเรือนอื่นสิ่งปลูกสร้าง	สิ่งปลูกสร้างอื่นๆ ที่สามารถเทียบเคียงได้
๕๒๐/๒	อาคารพักอาศัยรวม ความสูงเกินกว่า ๕ ชั้นขึ้นไป	อพาร์ทเมนท์ ความสูงเกินกว่า ๕ ชั้นขึ้นไป แพลต ความสูงเกินกว่า ๕ ชั้นขึ้นไป หอพัก ความสูงเกินกว่า ๕ ชั้นขึ้นไป
๕๒๒	อาคารพาณิชย์ ประเภทโชว์รูมรถยนต์	โชว์รูมรถยนต์ โชว์รูมเฟอร์นิเจอร์ โชว์รูมเครื่องใช้ไฟฟ้า
๕๒๓	ห้องน้ำรวม	ห้องน้ำในสถานบริการน้ำมันเชื้อเพลิง
๕๒๔	สระว่ายน้ำ	
๕๒๕	ลานกีฬาเอนกประสงค์	สนามเทนนิส สนามฟุตบอล
๕๒๖	ลานคอนกรีต	ถนนคอนกรีตส่วนบุคคล โรงจอดรถโล่งไม่มีผนัง แต่มีหลังคาถาวร ลานตากพืชผลทางการเกษตร
๕๒๗	ท่าเทียบเรือ	ท่าเรือประมง ท่าเรือขนถ่ายสินค้า ท่าเรือใช้เพื่อการสัญจร

บัญชีสิ่งปลูกสร้างที่ไม่สามารถเทียบเคียงได้ จำบัญชีกำหนดราคาประเมินทุนที่ทรัพย์สินโรงเรือนอื่น สิ่งปลูกสร้างของกรมธนารักษ์

ลำดับที่	ประเภทโรงเรือนสิ่งปลูกสร้าง
๑	โรงกลั่นน้ำมัน
๒	ถังเก็บน้ำมันเชื้อเพลิงบนดิน
๓	ถังเก็บน้ำมันเชื้อเพลิงใต้ดิน
๔	บ่อขุดเจาะน้ำมัน
๕	แท่นขุดเจาะน้ำมัน

ลำดับที่	ประเภทที่โรงเรือนอื่นสิ่งปลูกสร้าง
๖	โรงแยกก๊าซ
๗	โรงไฟฟ้า
๘	สถานีผลิตไฟฟ้าพลังงานแสงอาทิตย์
๙	สถานีผลิตไฟฟ้าพลังงานลม
๑๐	โรงงานไฟฟ้าชีวมวล
๑๑	โรงหมัก
๑๒	เขื่อน
๑๓	คลองประปา
๑๔	ที่างด่วนยกระดับ
๑๕	หอบังคับการบิน
๑๖	รันเวย์
๑๗	รางรถไฟ
๑๘	รางรถไฟใต้ดิน
๑๙	รางรถไฟ
๒๐	รางรถไฟ
๒๑	สถานีรับส่งสัญญาณภาคพื้นดิน
๒๒	กังหันลม

## ๔. ผู้มีหน้าที่เสียภาษี คือ

๔.๑. บุคคลธรรมดาหรือนิติบุคคลซึ่งเป็นเจ้าของที่ดินหรือสิ่งปลูกสร้างเช่นที่ทรัพย์สินของพรรคการเมืองซึ่งเป็นนิติบุคคลตามพระราชบัญญัติประกอบรัฐธรรมนูญว่าด้วยพรรคการเมือง พ.ศ. ๒๕๖๐ ที่ทรัพย์สินของบริษัทที่จำกัด ห้างหุ้นส่วนจำกัด หรือบริษัทมหาชนจำกัด เป็นต้น

๔.๒ ผู้ครอบครองหรือทำประโยชน์ในที่ดินหรือสิ่งปลูกสร้างอันเป็นทรัพย์สินของรัฐ ไม่ว่าจะเป็นการเข้าไปทำประโยชน์หรือครอบครองโดยชอบด้วยกฎหมายหรือไม่ เช่น กรมธนารักษ์นำทรัพย์สินไปให้เช่า ผู้เช่าในฐานะผู้ครอบครองทรัพย์สินของรัฐเป็นผู้มีหน้าที่เสียภาษี

๔.๓ ผู้มีหน้าที่ชำระภาษีแทน ได้แก่

(๑) ผู้จัดการมรดกหรือทายาท ในกรณีผู้เสียภาษีถึงแก่ความตาย

(๒) ผู้จัดการทรัพย์สิน กรณีที่ผู้เสียภาษีเป็นผู้ไม่อยู่ตามประมวล

กฎหมายแพ่งและพาณิชย์ว่าด้วยسابัญญ

(๓) ผู้แทนโดยชอบธรรม ผู้อนุบาลหรือผู้พิทักษ์ในกรณีผู้เสียภาษี

เป็นผู้เยาว์คนไร้ความสามารถหรือคนเสมือนไร้ความสามารถ

(๔) ผู้แทนของนิติบุคคล ในกรณีที่ผู้เสียภาษีเป็นนิติบุคคล ทั้งนี้

จะต้องมีหนังสือมอบอำนาจเป็นหลักฐานมาแสดงต่อองค์กรปกครองส่วนท้องถิ่นเพื่อเก็บไว้เป็นหลักฐานด้วย

(๕) ผู้ชำระบัญชีในกรณีที่ผู้เสียภาษีเป็นนิติบุคคลเลิกกันโดยมีการ

ชำระบัญชี

(๖) เจ้าของรวมคนใดคนหนึ่ง ในกรณีที่ทรัพย์สินที่ต้องเสียภาษีเป็น

ของบุคคลหลายคนรวมกัน

๔.๔ กรณีที่ดินและสิ่งปลูกสร้างบนที่ดินนั้นเป็นของต่างเจ้าของกัน ให้เจ้าของ

ที่ดินและเจ้าของสิ่งปลูกสร้างนั้นเป็นผู้เสียภาษีกรณีที่ดินหรือสิ่งปลูกสร้างที่ตนเป็น

เจ้าของ เช่น เอกชนเช่าที่ดินของสำนักงานทรัพย์สินพระมหากษัตริย์เพื่อปลูกสร้าง

บ้านอยู่อาศัยบนที่ดินของสำนักงานทรัพย์สินพระมหากษัตริย์สำนักงานทรัพย์สิน

พระมหากษัตริย์เป็นผู้เสียภาษีเฉพาะในส่วน ของที่ดิน และเอกชนเป็นผู้เสียภาษี

เฉพาะในส่วน ของสิ่งปลูกสร้างที่ตนเป็นเจ้าของ

# คู่มือการชำระภาษีท้องถิ่น

## ๕. ฐานภาษี

คือ มูลค่าทั้งหมดของที่ดินหรือสิ่งปลูกสร้าง โดยการคำนวณมูลค่าของที่ดินหรือสิ่งปลูกสร้างเป็นไปตามราคาประเมินทุนทรัพย์ของอสังหาริมทรัพย์เพื่อเรียกเก็บค่าธรรมเนียมจดทะเบียนสิทธิและนิติกรรมตามประมวลกฎหมายที่ดินที่คณะกรรมการประจำจังหวัดกำหนดโดยความเห็นชอบของคณะกรรมการกำหนดราคาประเมินทุนทรัพย์ตามหลักเกณฑ์ดังนี้(มาตรา ๓๒)

- (๑) ที่ดิน ให้ใช้ราคาประเมินทุนทรัพย์ที่ดินเป็นเกณฑ์ในการคำนวณ
- (๒) สิ่งปลูกสร้าง ให้ใช้ราคาประเมินทุนทรัพย์สิ่งปลูกสร้างเป็นเกณฑ์ในการคำนวณ
- (๓) สิ่งปลูกสร้างที่เป็นห้องชุด ให้ใช้ราคาประเมินทุนทรัพย์ห้องชุดเป็นเกณฑ์ในการคำนวณ

## ๖. การยกเว้นมูลค่าของฐานภาษี

ให้อำนาจกรมการปกครองส่วนท้องถิ่นหักมูลค่าของฐานภาษีออกก่อนที่จะนำไปคำนวณภาษีหากเข้าหลักเกณฑ์ดังต่อไปนี้

๑. ที่ดินหรือสิ่งปลูกสร้างที่เจ้าของซึ่งเป็นบุคคลธรรมดาใช้ประโยชน์ในการประกอบเกษตรกรรมอยู่ในเขตองค์การปกครองส่วนท้องถิ่นใด ให้ได้รับยกเว้นมูลค่าของฐานภาษีของที่ดินหรือสิ่งปลูกสร้างนั้นรวมกันไม่เกิน ๕๐ ล้านบาท

โดยมีวิธีการคำนวณ ดังนี้

(๑.๑) กรณีเป็นเจ้าของแปลงเดียว ให้นำมูลค่าของที่ดินและสิ่งปลูกสร้างนั้นหักด้วย ๕๐ ล้านบาท ส่วนที่เหลือคือมูลค่าของฐานภาษีหากมูลค่าของฐานภาษีที่คำนวณได้ดังกล่าวมีมูลค่าน้อยกว่าหรือเท่ากับศูนย์ให้มูลค่าของฐานภาษิดังกล่าวเท่ากับศูนย์

(๑.๒) กรณีเป็นเจ้าของมากกว่า ๑ แปลง ให้นำมูลค่าที่ดินและสิ่งปลูกสร้างนั้นหักด้วย ๕๐ ล้านบาท โดยให้หักมูลค่าของที่ดินและสิ่งปลูกสร้างของแปลงที่มีมูลค่าสูงสุดก่อนแล้วหักมูลค่าของที่ดินและสิ่งปลูกสร้างที่มีมูลค่าสูงในมูลค่าสูงในลำดับรองลงมา



ตามลำดับ เมื่อหักครบ ๕๐ ล้านบาทแล้ว มูลค่าทรัพย์สินที่เหลือแต่ละแปลงคือมูลค่าของฐานภาษีหากมูลค่าของฐานภาษีดังกล่าวมีมูลค่าน้อยกว่าหรือเท่ากับศูนย์ให้มูลค่าของฐานภาษีดังกล่าวเท่ากับศูนย์

๒. ที่ดินและสิ่งปลูกสร้างที่เจ้าของซึ่งเป็นบุคคลธรรมดาใช้เป็นที่อยู่อาศัย และมีชื่ออยู่ในทะเบียนบ้านในวันที่ ๑ มกราคมของปีภาษีนั้น ให้ได้รับยกเว้นมูลค่าของฐานภาษี ไม่เกิน ๕๐ ล้านบาท โดยมีวิธีการคำนวณ คือให้นำมูลค่าของที่ดินและสิ่งปลูกสร้างหักด้วย ๕๐ ล้านบาท ส่วนที่เหลือคือมูลค่าของฐานภาษีหากมูลค่าของฐานภาษีที่คำนวณได้ดังกล่าวมีมูลค่าน้อยกว่าหรือเท่ากับศูนย์ให้มูลค่าของฐานภาษีดังกล่าวเท่ากับศูนย์

๓. กรณีที่บุคคลธรรมดาเป็นเจ้าของสิ่งปลูกสร้าง แต่ไม่ได้เป็นเจ้าของที่ดิน และใช้สิ่งปลูกสร้างดังกล่าวเป็นที่อยู่อาศัยและมีชื่ออยู่ในทะเบียนบ้าน ให้ได้รับยกเว้นมูลค่าของฐานภาษีไม่เกิน ๑๐ ล้านบาท โดยมีวิธีการคำนวณ คือให้นำมูลค่าของปลูกสร้างนั้นหักด้วย ๑๐ ล้านบาท ส่วนที่เหลือคือมูลค่าของฐานภาษีหากมูลค่าของฐานภาษีที่คำนวณได้ดังกล่าวมีมูลค่าน้อยกว่าหรือเท่ากับศูนย์ให้มูลค่าของฐานภาษีดังกล่าวเท่ากับศูนย์

### ข้อสังเกต

(๑) ใน ๓ ปีแรกของการจัดเก็บภาษีคือ ปี ๒๕๖๓ – ๒๕๖๕ ที่ดินของบุคคลธรรมดาที่ใช้ประโยชน์ในการประกอบเกษตรกรรมให้ได้รับยกเว้นการจัดเก็บภาษี

(๒) ที่ดินหรือสิ่งปลูกสร้างของนิติบุคคลไม่ได้รับยกเว้นมูลค่าของฐานภาษี

(๓) กรณีเจ้าของที่ดินและสิ่งปลูกสร้าง หรือเจ้าของสิ่งปลูกสร้างต้องย้ายชื่อออกจากทะเบียนบ้านของตนเพราะเหตุจำเป็นทางราชการ ที่ดินและสิ่งปลูกสร้าง ยังคงได้รับการยกเว้นมูลค่าของฐานภาษีโดยผู้เป็นเจ้าของที่ดินและสิ่งปลูกสร้าง หรือเจ้าของสิ่งปลูกสร้างต้องนำหนังสือรับรองเหตุจำเป็นทางราชการในการย้ายชื่อออกจากทะเบียน ซึ่งออกโดยหน่วยงานต้นสังกัดที่ทำให้ต้องย้ายชื่อออกจากทะเบียนบ้านนั้น มาแสดงต่อองค์กรปกครองส่วนท้องถิ่นที่เป็นที่ตั้งของที่ดินและสิ่งปลูกสร้างนั้น แต่การย้ายชื่อนั้นต้องไม่เป็นการย้ายเข้าในทะเบียนบ้านของที่ดินและสิ่งปลูกสร้างหรือสิ่งปลูกสร้างอื่นซึ่งบุคคลดังกล่าวเป็นเจ้าของ

## คู่มือการชำระภาษีท้องถิ่น

### ๗. อัตราภาษี

#### ๑. เพดานอัตราภาษีแยกตามการใช้ประโยชน์ได้ดังนี้

๑.๑ ที่ดินหรือสิ่งปลูกสร้างที่ใช้ประโยชน์ในการประกอบเกษตรกรรม  
อัตราภาษีไม่เกินร้อยละ ๐.๑๕ ของฐานภาษี

๑.๒ ที่ดินหรือสิ่งปลูกสร้างที่ใช้ประโยชน์เป็นที่อยู่อาศัย อัตราภาษี  
ไม่เกินร้อยละ ๐.๓ ของฐานภาษี

๑.๓ ที่ดินหรือสิ่งปลูกสร้างที่ใช้ประโยชน์อื่นนอกจาก ๑.๑ หรือ ๑.๒  
อัตราภาษีไม่เกินร้อยละ ๑.๒ ของฐานภาษี

๑.๔ ที่ดินหรือสิ่งปลูกสร้างที่ทิ้งไว้ว่างเปล่าหรือไม่ได้ทำประโยชน์  
ตามควรแก่สภาพอัตราภาษีไม่เกินร้อยละ ๑.๒ ของฐานภาษี

๒. อัตราที่ใช้จัดเก็บจริง ใน ๒ ปีแรก คือปีพ.ศ. ๒๕๖๓ และปีพ.ศ. ๒๕๖๔  
จะใช้อัตราภาษีตามมูลค่าของฐานภาษีดังนี้

ประเภทที่ดินและสิ่งปลูกสร้าง	มูลค่า (ล้านบาท)	อัตราภาษี (ร้อยละ)
เกษตรกรรม (บุคคลธรรมดาเป็นเจ้าของ)	ไม่เกิน 75	0.01
	75 - 100	0.03
	100 - 500	0.05
	500 - 1,000	0.07
	1,000 ขึ้นไป	0.10

ประเภทที่ดินและสิ่งปลูกสร้าง	มูลค่า (ล้านบาท)	อัตราภาษี (ร้อยละ)
เกษตรกรรม (นิติบุคคลเป็นเจ้าของ)	ไม่เกิน 75	0.01
	75 - 100	0.03
	100 - 500	0.05
	500 - 1,000	0.07
	1,000 ขึ้นไป	0.10

ประเภทที่ดินและสิ่งปลูกสร้าง	มูลค่า (ล้านบาท)	อัตรากาซี (ร้อยละ)
<p>ที่อยู่อาศัยหลังหลัก</p> <p>กรณีที่ดินและสิ่งปลูกสร้าง ที่เจ้าของเป็นบุคคลธรรมดาและมีชื่อ อยู่ในทะเบียนบ้านตามกฎหมาย ว่าด้วยการทะเบียนราษฎร ในวันที่ ๑ มกราคม ของปีภาษีนั้น)</p>	ไม่เกิน ๒๕	๐.๐๓
	๒๕ - ๕๐	๐.๐๕
	๕๐ ขึ้นไป	๐.๑๐

ประเภทที่ดินและสิ่งปลูกสร้าง	มูลค่า (ล้านบาท)	อัตรากาซี (ร้อยละ)
ที่อยู่อาศัยหลังอื่นๆ	ไม่เกิน ๕๐	๐.๐๒
	๕๐ - ๗๕	๐.๐๓
	๗๕ - ๑๐๐	๐.๐๕
	๑๐๐ ขึ้นไป	๐.๑๐

ประเภทที่ดินและสิ่งปลูกสร้าง	มูลค่า (ล้านบาท)	อัตรากาซี (ร้อยละ)
<p>๑. อื่นๆ</p> <p>๒. ที่ดินหรือสิ่งปลูกสร้างที่ทิ้งไว้ ว่างเปล่าหรือไม่ได้ทำประโยชน์ ตามควรแก่สภาพ (เสียเพิ่ม ๐.๓% ทุก ๓ ปี แต่รวมแล้วไม่เกิน ๓%)</p>	ไม่เกิน ๕๐	๐.๓
	๕๐ - ๒๐๐	๐.๔
	๒๐๐ - ๑,๐๐๐	๐.๕
	๑,๐๐๐ - ๕,๐๐๐	๐.๖
	๕,๐๐๐ ขึ้นไป	๐.๗



กรณีไม่มีรูปแปลงที่ดิน ให้ใช้ภาพถ่ายดาวเทียมประกอบการสำรวจ

# อัตราการจัดเก็บ ภาษีที่ดินและสิ่งปลูกสร้าง



## เกษตรกรรม

อัตราเพดาน 0.15%

อัตราจัดเก็บ

มูลค่า (ลบ.)	อัตรา (%)
0 - 75	0.01
75 - 100	0.03
100 - 500	0.05
500 - 1,000	0.07
1,000 ขึ้นไป	0.1

## บุคคลธรรมดา

ได้รับยกเว้น อปท. ละ  
ไม่เกิน 50 ล้านบาท

## การภาษี

(บุคคลธรรมดา)

มูลค่า (ลบ.)

มูลค่า (ลบ.)	ค่าภาษี (บ.)
50	0
100	5,000
200	40,000

## บ้านพักอาศัย

อัตราเพดาน 0.3%

อัตราจัดเก็บ

บ้าน + ที่ดิน

(บ้านหลังหลัก) (บ้านหลังหลัก)

มูลค่า (ลบ.)	บ้านหลังหลัก	บ้านหลังอื่น
0 - 10	ยกเว้นภาษี	บ้านหลังอื่น
10 - 50	0.02	ยกเว้นภาษี
50 - 75	0.03	0.03
75 - 100	0.05	0.05
100 ขึ้นไป	0.1	0.1

## การภาษี

บ้านหลังหลัก

(ยกเว้น 50 ลบ.)

มูลค่า (ลบ.)	บ้านหลังหลัก	บ้านหลังอื่น ๆ
50	0	10,000
100	20,000	30,000
200	120,000	130,000

## อื่นๆ / ที่รกร้างว่างเปล่า

อัตราเพดาน 1.2%

อัตราจัดเก็บ

มูลค่า (ลบ.)	อัตรา (%)
0 - 50	0.3
50 - 200	0.4
200 - 1,000	0.5
1,000 - 5,000	0.6
5,000 ขึ้นไป	0.7

## การภาษี

มูลค่า (ลบ.)	ค่าภาษี (บ.)
50	150,000
100	350,000
200	2,250,000
1,000	4,750,000

## ที่รกร้างว่างเปล่า

เพิ่มอัตรา 0.3% ทุก 3 ปี

แต่อัตราโดยรวมไม่เกิน 3%

## ๘. การลดและการยกเว้นภาษี

ที่ดินหรือสิ่งปลูกสร้างอาจได้รับการลดหรือยกเว้นภาษีหากเข้าหลักเกณฑ์ ดังต่อไปนี้

๑. ลดภาษีสำหรับที่ดินหรือสิ่งปลูกสร้างบางประเภทตามที่กำหนดในพระราชกฤษฎีกา ดังนี้

๑.๑ ลดภาษีให้ร้อยละ ๕๐ ของจำนวนภาษีที่จะต้องเสียสำหรับที่ดินและสิ่งปลูกสร้าง หรือสิ่งปลูกสร้าง หรือห้องชุด ที่เจ้าของซึ่งเป็นบุคคลธรรมดาใช้เป็นที่อยู่อาศัยและมีชื่ออยู่ในทะเบียนบ้านในวันที่ ๑ มกราคมของปีภาษีนั้น ที่ได้โอนสิทธิในหนังสือแสดงสิทธิหรืออสังหาริมทรัพย์อื่นรับเป็นมรดกก่อนวันที่ ๑๓ มีนาคม ๒๕๖๒ แต่ไม่ใช่บังคับกับผู้รับโอนที่ดินและสิ่งปลูกสร้างหรือห้องชุดในทอดต่อ ๆ ไป

๑.๒ ลดภาษีร้อยละ ๙๐ ของจำนวนภาษีที่จะต้องเสียขอทรัพย์สินดังต่อไปนี้

๑.๒.๑ อสังหาริมทรัพย์รอกการขายของสถาบันการเงินตามกฎหมายว่าด้วยธุรกิจสถาบันการเงินเป็นเวลาไม่เกิน ๕ ปีนับจากวันที่ได้กรรมสิทธิ์

๑.๒.๒ อสังหาริมทรัพย์รอกการขายของบริษัทบริหารสินทรัพย์ตามกฎหมายว่าด้วยบริษัทบริหารสินทรัพย์เป็นเวลาไม่เกิน ๕ ปีนับจากวันที่ได้กรรมสิทธิ์

๑.๒.๓ อสังหาริมทรัพย์รอกการขายของสถาบันการเงินที่มีกฎหมายเฉพาะจัดตั้งขึ้นตามกฎหมายจัดตั้งสถาบันการเงินเฉพาะกิจ เป็นเวลาไม่เกิน ๕ ปีนับจากวันที่ได้กรรมสิทธิ์

๑.๒.๔ ที่ดินหรือสิ่งปลูกสร้างที่นำมาพัฒนาเป็นโครงการจัดสรรเพื่ออยู่อาศัย หรืออุตสาหกรรม ตามกฎหมายว่าด้วยการจัดสรรที่ดินเป็นเวลาไม่เกิน ๓ ปีนับจากวันที่ได้รับอนุญาตให้ทำการจัดสรรที่ดินดังกล่าว

๑.๒.๕ ที่ดินหรือสิ่งปลูกสร้างที่นำมาพัฒนาเป็นอาคารชุดเพื่ออยู่อาศัยตามกฎหมายว่าด้วยอาคารชุด เป็นเวลาไม่เกิน ๓ ปีนับจากวันที่ได้รับอนุญาตก่อสร้างอาคารชุดดังกล่าว

## คู่มือการชำระภาษีท้องถิ่น

๑.๒.๖. ที่ดินหรือสิ่งปลูกสร้างที่นำมาพัฒนาเป็นนิคมอุตสาหกรรม ตามกฎหมายว่าด้วยการนิคมอุตสาหกรรมแห่งประเทศไทยเป็นเวลาไม่เกิน ๓ ปี นับจากวันที่ได้รับอนุญาตจัดตั้งนิคมอุตสาหกรรมดังกล่าว

๑.๒.๗. ที่ดินหรือสิ่งปลูกสร้างตามกฎหมายว่าด้วยการจัดสรร กฎหมายว่าด้วยอาคารชุดหรือกฎหมายว่าด้วยการนิคมอุตสาหกรรมแห่งประเทศไทย ที่อยู่ระหว่างรอการขาย เป็นเวลาไม่เกิน ๒ ปี นับจากวันที่ ๑๓ มีนาคม ๒๕๖๒

๑.๓. ลดภาษีร้อยละ ๙๐ ของจำนวนภาษีที่จะต้องเสียสำหรับที่ดิน และสิ่งปลูกสร้างที่ใช้ประโยชน์ในกิจการของสถานอุดมศึกษาและโรงเรียน ดังต่อไปนี้

๑.๓.๑. สถานอุดมศึกษาของเอกชนซึ่งเป็นการศึกษาขั้นพื้นฐาน ตามกฎหมายว่าด้วยสถาบันอุดมศึกษาเอกชน

๑.๓.๒. โรงเรียนตามกฎหมายว่าด้วยโรงเรียนเอกชน ได้แก่ โรงเรียนในระบบและโรงเรียนนอกระบบประเภทสอนศาสนาศูนย์การศึกษาอิสลามประจำมัสยิด (ตาดีกา) และสถาบันศึกษาปอเนาะ

๑.๔. ลดภาษีร้อยละ ๙๐ ของจำนวนภาษีที่จะต้องเสียของทรัพย์สินที่ใช้เป็น สถานที่เล่นกีฬา สวนสัตว์สวนสนุก หรือที่จอดรถสาธารณะ



สนามกอล์ฟจัดเป็นธุรกิจการกีฬา จึงได้รับการลดภาษี



๑.๕ ลดภาษีร้อยละ ๙๐ ของจำนวนภาษีที่จะต้องเสียของที่ทรัพย์สินที่เป็นโครงสร้างพื้นฐานด้านคมนาคม ดังต่อไปนี้

๑.๕.๑ อสังหาริมทรัพย์ที่เป็นโครงสร้างพื้นฐานด้านคมนาคม ที่ทางอากาศ เฉพาะส่วนของที่ดินที่ใช้เป็นที่ตั้งขึ้นลงอากาศยาน ที่ทางขับ ลานจอด อากาศยาน และหลุมจอดอากาศยานระยะใกล้

๑.๕.๒ อสังหาริมทรัพย์ที่เป็นโครงสร้างพื้นฐานด้านคมนาคม ที่ทางบก ที่เป็นทางพิเศษและทางพิเศษระหว่างเมือง เฉพาะส่วนดังต่อไปนี้

(ก) ทางยกระดับ

(ข) ที่ดินที่ตั้งของถนนหรือทางยกระดับ

(ค) ที่ดินที่เป็นลานจอดรถโดยสารสาธารณะใน สถานีขนส่งผู้โดยสาร

๑.๕.๓ อสังหาริมทรัพย์ที่เป็นโครงสร้างพื้นฐานด้านคมนาคม ที่ทางราง เฉพาะส่วนดังต่อไปนี้

(ก) สิ่งปลูกสร้างที่ใช้เป็นเส้นทางเดินรถไฟ

(ข) ที่ดินที่ตั้งของเส้นทางเดินรถไฟส่วนที่อยู่เหนือพื้นดิน

(ค) ที่ดินและสิ่งปลูกสร้างที่ใช้เป็นที่จอดรถยนต์ สำหรับผู้โดยสารรถไฟ

๑.๖ ลดภาษีร้อยละ ๕๐ ของจำนวนภาษีที่จะต้องเสียของที่ทรัพย์สินที่เป็นโครงสร้างพื้นฐานด้านพลังงาน ดังต่อไปนี้

๑.๖.๑ อสังหาริมทรัพย์ที่เป็นโครงสร้างพื้นฐานด้านพลังงาน เฉพาะส่วนของที่ดินและสิ่งปลูกสร้างที่ใช้เป็นโรงผลิตไฟฟ้า

๑.๖.๒ อสังหาริมทรัพย์ที่เป็นโครงสร้างพื้นฐานด้านพลังงาน เฉพาะส่วนของที่ดินและสิ่งปลูกสร้างที่ใช้เป็นเขื่อน



## พื้นที่ที่ได้รับภัยพิบัติ จะได้รับการลดหย่อนอัตรากำหนด

๒. ลดหรือยกเว้นภาษีในกรณีที่ดินหรือสิ่งปลูกสร้างได้รับความเสียหายมาก หรือถูกทำลายให้เสื่อมสภาพด้วยเหตุอันพ้นวิสัยที่จะป้องกันได้โดยทั่วไป โดยมี แนวทาง ดังนี้

๒.๑ ต้องปรากฏว่าในปีที่ล่วงมาแล้ว ที่ดินหรือสิ่งปลูกสร้างในบริเวณ นั้น ได้รับความเสียหายมากหรือถูกทำลายให้เสื่อมสภาพอันเนื่องมาจาก “เหตุอันพ้น วิสัย” ในช่วงระยะเวลาใดระยะเวลาหนึ่ง

๒.๒ “เหตุอันพ้นวิสัย” หมายความว่า เหตุที่เกิดจากสาธารณภัยอัน ได้แก่ อัคคีภัย วัตภัย อุทกภัย ภัยแล้ง ภาวะฝนแล้ง ฝนทิ้งช่วง ภัยจากลูกเห็บ ภัยอัน เกิด จากไฟฟ้า ภัยที่เกิดจากโรคหรือการระบาดของแมลงหรือศัตรูพืชทุกชนิด อากาศ หนาวจัดผิดปกติ ภัยสงคราม และภัยอันเนื่องมาจากการกระทำของผู้ก่อการร้าย กองกำลังจากนอกประเทศ ตลอดจนภัยอื่นๆ ไม่ว่าจะเกิดจากธรรมชาติ หรือมีบุคคล หรือ สัตว์ที่ทำให้เกิดขึ้น ซึ่งก่อให้เกิดความเสียหายแก่ที่ดินหรือสิ่งปลูกสร้าง

๒.๓ หลักเกณฑ์ในการลดหรือยกเว้นภาษี

๒.๓.๑ เสียหายไม่เกิน ๒ ใน ๓ ของจำนวนเนื้อที่ทั้งหมดให้ลดภาษีตามส่วน ที่เสียหาย

๒.๓.๒ เสียหายเกินกว่า ๒ ใน ๓ ของจำนวนเนื้อที่ทั้งหมดให้ได้รับยกเว้น ภาษี

๒.๔ ให้ผู้บริหารท้องถิ่นหรือผู้ว่าราชการกรุงเทพมหานครแล้วแต่กรณีแต่งตั้งเจ้าหน้าที่เพื่อดำเนินการสำรวจเนื้อที่ดินและสิ่งปลูกสร้างบริเวณที่ได้รับ ความเสียหายมากหรือถูกทำลาย โดยให้ทำบัญชีรายชื่อเจ้าของที่ดินและสิ่งปลูกสร้าง จำนวนเนื้อที่ดินหรือสิ่งปลูกสร้างที่ได้รับความเสียหายมากหรือถูกทำลายแต่ละรายแล้วรายงานพร้อมส่งบัญชีดังกล่าวไปยังคณะกรรมการภาษีที่ดินและสิ่งปลูกสร้างประจำจังหวัดหรือรัฐมนตรีว่าการกระทรวงมหาดไทยแล้วแต่กรณี

๒.๕ คณะกรรมการภาษีที่ดินและสิ่งปลูกสร้างประจำจังหวัดหรือรัฐมนตรีว่าการกระทรวงมหาดไทยแล้วแต่กรณีจะออกไปตรวจสอบด้วยตนเองหรือจะมอบหมายให้ข้าราชการผู้ใดออกไปตรวจสอบแทนก็ได้

๒.๖ เมื่อคณะกรรมการภาษีที่ดินและสิ่งปลูกสร้างประจำจังหวัดหรือรัฐมนตรีว่าการกระทรวงมหาดไทยพิจารณาตหรือยกเว้นภาษีให้แก่ผู้ใดแล้ว ให้ส่งบัญชีรายชื่อผู้ได้รับการยกเว้นหรือลดภาษีที่ดินและสิ่งปลูกสร้างไปยังผู้บริหารท้องถิ่นหรือผู้ว่าราชการกรุงเทพมหานครแล้วแต่กรณี

๒.๗ เมื่อผู้บริหารท้องถิ่นหรือผู้ว่าราชการกรุงเทพมหานครแล้วแต่กรณีได้รับแจ้งตามข้อ ๒.๖ แล้ว ให้ดำเนินการดังนี้

๒.๗.๑ ในกรณีลดภาษีให้เก็บเงินภาษีที่ดินและสิ่งปลูกสร้างตามจำนวนที่คณะกรรมการภาษีที่ดินและสิ่งปลูกสร้างประจำจังหวัดหรือรัฐมนตรีว่าการกระทรวงมหาดไทยแล้วแต่กรณีสั่งลดแล้วในปีต่อไป

๒.๗.๒ ในกรณียกเว้นภาษีให้งดเก็บเงินภาษีที่ดินและสิ่งปลูกสร้างในปีต่อไป

#### ๙. ราคาประเมินทุนทรัพย์ที่ดิน สิ่งปลูกสร้าง หรือสิ่งปลูกสร้างที่เป็นห้องชุด

คือ ราคาประเมินทุนทรัพย์ของอสังหาริมทรัพย์เพื่อเรียกเก็บค่าธรรมเนียมจดทะเบียนสิทธิและนิติกรรมตามประมวลกฎหมายที่ดินที่คณะกรรมการประจำจังหวัดกำหนดโดยความเห็นชอบของคณะกรรมการกำหนดราคาประเมินทุนทรัพย์และเป็นบัญชีที่องค์กรปกครองส่วนท้องถิ่นได้รับแจ้งจากกรมธนารักษ์หรือสำนักงาน

ธนารักษ์พื้นที่แล้วแต่กรณี ตามมาตรา ๓๖ (มาตรา ๓๘ แห่งพระราชบัญญัติการประเมิน ราคาที่ทรัพย์สิน เพอประโยชน์แห่งรัฐ พ.ศ. ๒๕๖๒ กำหนดให้บรรดาที่บัญญัติแห่งกฎหมาย กฎ ระเบียบ ข้อบังคับ ประกาศ คำสั่งหรือมติคณะรัฐมนตรีที่อ้างถึงราคาประเมิน ที่นที่ทรัพย์สิน คณะกรรมการกำหนดราคา ประเมินที่ทรัพย์สิน และคณะกรรมการประจำจังหวัด ตามประมวลกฎหมายที่ดิน ให้ถือว่าที่บัญญัติ แห่งกฎหมาย กฎ ระเบียบ ข้อบังคับ ประกาศคำสั่งหรือมติคณะรัฐมนตรีนั้นอ้างถึง ราคาประเมินที่ ทรัพย์สิน คณะกรรมการและคณะกรรมการประจำจังหวัดตามพระราชบัญญัติการประเมินราคา ที่ ทรัพย์สินเพื่อประโยชน์แห่งรัฐ พ.ศ. ๒๕๖๒)

### ๑๐. การคำนวณภาษี

๑. การคำนวณภาษีสำหรับที่ดินหรือสิ่งปลูกสร้างที่ใช้ประกอบการเกษตร
  - ๑.๑ ให้คำนวณมูลค่างานภาษีรายแปลง
  - ๑.๒ นำมูลค่างานทุกแปลงมารวมกันเป็นฐานภาษี
  - ๑.๓ นำฐานภาษีมาหักมูลค่างานภาษีที่ ๕๐ ล้านบาทที่โดยหักจากแปลง ที่มีราคาสูงสุด ตามลำดับ
  - ๑.๔ หลังจากหักฐานภาษี ๕๐ ล้านบาทแล้ว จำนวนแยกเป็นรายแปลง แปลงใหม่พื้นที่ดิน ต่อกันให้นำมูลค่างานภาษีมารวมกันเพื่อคำนวณภาษี
๒. การคำนวณภาษีสำหรับที่ดินหรือสิ่งปลูกสร้างที่ใช้อยู่อาศัย
  - ๒.๑ ให้คำนวณมูลค่าของที่ดิน
  - ๒.๒ คำนวณมูลค่าของสิ่งปลูกสร้างและหักค่าเสื่อมตามตารางการหักค่าเสื่อม
  - ๒.๓ นำมูลค่าของที่ดินและมูลค่าของสิ่งปลูกสร้างมารวมกัน มูลค่าที่ได้ถือเป็นฐานภาษี

๒.๔ นำมูลค่าฐานภาษีที่ได้ตามข้อ ๒.๓ มาหักฐานมูลค่าฐานภาษีที่ ยกเว้นตามเกณฑ์ ดังนี้

๒.๔.๑ กรณีบ้านหลังแรก จะต้องมียกสารสิทธิ์ที่ดินเป็นของตัวเอง บ้านเป็นของตัวเอง และมีชื่อในทะเบียนบ้าน ณ วันที่ ๑ มกราคม ๒๕๖๒ ให้ ยกเว้นมูลค่าฐานภาษี ๕๐ ล้านบาท ส่วนที่เกินคิดในอัตรา ร้อยละ ๐.๐๓

๒.๔.๒ กรณีบ้านหลังแรก มีเอกสารสิทธิ์ที่ดินเป็นของคนอื่น บ้านเป็นของตนเอง และมีชื่อในทะเบียนบ้าน ณ วันที่ ๑ มกราคม ๒๕๖๒ ให้ยกเว้น มูลค่าฐานภาษี ๕๐ ล้านบาท ส่วนที่เกินให้คิดอัตรา ร้อยละ ๐.๐๒

๒.๔.๓ กรณีบ้านหลังอื่น ๆ หมายถึงไม่มีชื่อในทะเบียนบ้าน แต่เป็นเจ้าของบ้าน ไม่มีการยกเว้นฐานภาษี ให้คิดในอัตรา ร้อยละ ๐.๐๒



ที่ดินที่ใช้เพื่อ  
อยู่อาศัย

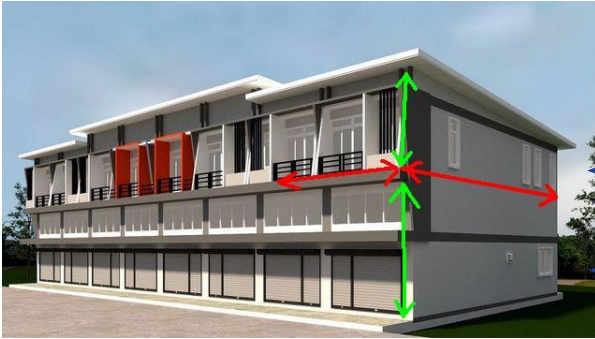
ที่ดินที่ใช้เพื่อ  
การเกษตร

๒๓. การคำนวณภาษีสำหรับห้องชุด

๓.๑ คำนวณหามูลค่าของห้องชุด โดยนำคำนวณเนื้อที่ห้องชุดไปคูณกับราคาประเมินของห้องชุด (ไม่ต้องหักค่าเสื่อมของห้องชุด) มูลค่าที่ได้ถือเป็นฐานภาษี

๓.๒ นำมูลค่าฐานภาษีไปหักฐานภาษีที่ได้รับยกเว้น กรณีบ้านหลังแรก จะต้องมียกสารสิทธิ์ที่ดินเป็นของตัวเอง บ้านเป็นของตัวเอง และมีชื่อในทะเบียนบ้าน ณ วันที่ ๑ มกราคม ๒๕๖๒ ให้ยกเว้นมูลค่าฐานภาษี ๕๐ ล้านบาท ส่วนที่เกินคิดในอัตรา ร้อยละ ๐.๐๓

# คู่มือการชำระภาษีท้องถิ่น



ชั้นบนใช้เพื่อ  
อยู่อาศัย

ชั้นล่างใช้เพื่อ  
ประกอบกิจการ

๔. การคำนวณภาษีสำหรับที่ดินหรือสิ่งปลูกสร้างที่ใช้ประโยชน์อื่น

๔.๑ ให้คำนวณมูลค่าของที่ดิน

๔.๒ คำนวณมูลค่าของสิ่งปลูกสร้างและหักค่าเสื่อมตามตารางการหักค่าเสื่อม

๔.๓ นำมูลค่าของที่ดินและมูลค่าของสิ่งปลูกสร้างมารวมกัน มูลค่าที่ได้ถือเป็นฐานภาษี

๔.๔ นำมูลค่าฐานภาษีที่ได้ตามข้อ ๔.๓. มาคำนวณภาษีตามอัตราภาษีที่กำหนด

๕. การคำนวณภาษีสำหรับที่ดินที่ทิ้งไว้ว่างเปล่าหรือไม่ได้ทำประโยชน์ ตามควรแก่สภาพ

๕.๑ ให้คำนวณมูลค่าของที่ดิน

๕.๒ นำมูลค่าของที่ดินที่คำนวณได้ตามข้อ



ที่ดินที่ทิ้งไว้ว่างเปล่าหรือไม่ได้ทำประโยชน์ตามควรแก่สภาพ



## ๑๑. การบรรเทาการชำระหนี้ในสามปีแรก

**มาตรา ๙๗** เพื่อเป็นการบรรเทาการชำระภาษี ในสามปีแรกของการจัดเก็บภาษีที่ดินและสิ่งปลูกสร้างตามพระราชบัญญัตินี้ ในกรณีที่ผู้เสียภาษีได้รับการประเมินภาษีในจำนวนที่สูงกว่าจำนวนภาษีโรงเรือนอื่นและที่ดินหรือภาษีบำรุงท้องที่ที่ต้องเสีย หรือพึงชำระในปีอื่นที่การจัดเก็บภาษีที่ดินและสิ่งปลูกสร้างตามพระราชบัญญัตินี้ มีผลใช้บังคับ ให้ผู้เสียภาษีชำระภาษีตามจำนวนที่ต้องเสียหรือพึงชำระในปีอื่น เหลือ จำนวนเท่าใด ให้ผู้เสียภาษีชำระภาษี ดังนี้

- (๑) ปีที่หนึ่ง ร้อยละยี่สิบห้าของจำนวนภาษีที่เหลือ
- (๒) ปีที่สอง ร้อยละห้าสิบของจำนวนภาษีที่เหลือ
- (๓) ปีที่สาม ร้อยละเจ็ดสิบห้าของจำนวนภาษีที่เหลือ

### มาตรการดูแล ผลกระทบ

ยกเว้น	ลดหย่อน	ผ่อนปรน
เกษตรกรรม ทรัพย์สินของรัฐ ศาสนสมบัติ ทรัพย์สินของเอกชนที่ใช้ประโยชน์สาธารณะ	บ้านหลังเล็ก ทรัพย์สินกลาง องค์การระหว่างประเทศ (เช่น กีฬา ดิจิทัล กีฬา) บ้านมรดก	สถานศึกษาเอกชน กิจการสาธารณะ (เช่น กีฬา ดิจิทัล กีฬา) บ้านมรดก
		ทยอยปรับภาษีส่วนที่เพิ่มจากเดิม 25% 50% และ 75% ในช่วง 3 ปีแรก

### การดูแลผลกระทบ เกษตรกร

**ปัจจุบัน** >>

เสียภาษีบำรุงท้องที่

ปี 2562 ปี 2563

**เกษตรกร** ที่ดินเกษตรแปลงหนึ่ง (10 ไร่)  
เสียภาษีบำรุงท้องที่ 1,450 บาท

มูลค่า 18 ล้านบาท  
ให้เรียกเก็บภาษีใน 3 ปีแรก

**เมื่อร่าง พ.ร.บ. ภาษีที่ดินฯ มีผลบังคับใช้**

- ไม่ต้องเสียภาษีใน 3 ปีแรก
- ปีที่ 4 เป็นต้นไป ได้รับยกเว้นมูลค่าของฐานภาษีที่ดินฯ ในแต่ละเขต อปท. รวมกันไม่เกิน 50 สบ. เป็นการถาวร ปี 2567

มูลค่าเพิ่มขึ้น 21.6 ล้านบาท  
ให้เรียกเก็บภาษี 50 ล้านบาท

เกษตรกร 99.96% ไม่ต้องเสียภาษี มีเพียงร้อยละ 0.04 ของทั่วประเทศ หรือ 2,700 แปลง (ข้อมูลปี 2558 จากสำนักงานสถิติแห่งชาติ)

**\*\*เกษตรกรที่ต้องเสียภาษีอยู่ในปัจจุบันจะได้รับการยกเว้นเกือบทั้งหมด\*\***

\*ที่ดินแปลงหนึ่ง 25 ไร่  
มูลค่า 50 ล้านบาทในปี 2562  
มูลค่าเพิ่มขึ้น 60 ล้านบาทในปี 2567  
เสียภาษี 0.01% หรือจำนวน 100 บาท

**จำนวนที่ดินเกษตรกรรม (ดินปลูก)**

ปัจจุบัน  
เสียภาษีบำรุงท้องที่  
ปี 2563 ปี 2564  
3,600.00 บาท +25%  
ปี 2562

**บรรเทาการชำระภาษี**  
ในส่วนที่เพิ่มขึ้น

ปี 2563 ปี 2564 ปี 2565 ปี 2567

3,950.- 4,300.- 4,650.- 5,000.- 6,000.-

ปี 2563 ปี 2564 ปี 2565 ปี 2567

+25% +50% +75%

ยกเว้นที่ดินส่วน

มูลค่าที่ดินเดิม

32

## การดูแลผลกระทบ บ้านพักอาศัย



**ปัจจุบัน**  
เสียภาษีบ้านพักอาศัย

**พ.ร.บ. ภาษีที่ดินฯ บังคับใช้**



ผู้มีบ้านพักอาศัย

**99.96%**  
ของบ้านหลังแรก  
ไม่ต้องเสียภาษี

0.04 %  
ต้องเสียภาษี  
หรือ 10,000 บาท  
ของบ้านหลังแรก

- ยกเว้นมูลค่าของฐานภาษี** ให้กับที่พักอาศัยที่เจ้าของมีอยู่ไม่เกินบ้านเป็นการถาวร
  - 10 บ้านพักอาศัย
  - 50 บ้านพักอาศัย
- ลดภาษีเงินได้** 50% ให้กับที่พักอาศัยที่เจ้าของได้รับมรดกและเบียดอยู่ในความเป็นบ้าน
- เสียภาษีในอัตราค่า** 0.02 - 0.10%



## การดูแลผลกระทบธุรกิจ SMEs



**ปัจจุบัน**  
เสียภาษีโรงเรือนและที่ดิน

**พ.ร.บ. ภาษีที่ดินฯ บังคับใช้**



ผู้ประกอบการ  
นักธุรกิจ



**ผู้ต้องเสียภาษีมากขึ้น**  
เมื่อเทียบกับเสียในปัจจุบัน

**จะได้รับการบรรเทาภาษี**  
โดยหักเงินเสียภาษีในส่วนที่เพิ่มขึ้น

175% ของมูลค่าเพิ่มขึ้น

150% ของมูลค่าเพิ่มขึ้น

125% ของมูลค่าเพิ่มขึ้น

\*ปี 1, 2, 3 ในภาพ  
หลังละ 20.50 ล้านบาท



### ๑๒. การแจ้งการประเมินภาษีที่ดินและสิ่งปลูกสร้าง

๑. ให้องค์กรปกครองส่วนท้องถิ่นแจ้งการประเมินแก่ผู้เสียภาษีภายในเดือนกุมภาพันธ์ของทุกปีทั้งนี้พระราชบัญญัติภาษีที่ดินและสิ่งปลูกสร้าง พ.ศ. ๒๕๖๒ไม่ได้กำหนดให้องค์กรปกครองส่วนท้องถิ่นสามารถประเมินภายหลังเดือนกุมภาพันธ์ได้ ดังนั้น องค์กรปกครองส่วนท้องถิ่นจึงควรระมัดระวังแจ้งการประเมินให้ทันภายในระยะเวลาที่กำหนด โดยหนังสือแจ้งประเมินให้เป็นไปตามแบบที่กำหนด พร้อมส่งรายละเอียดการคำนวณภาษีให้ผู้เสียภาษีทราบด้วย

๒. การส่งหนังสือแจ้งประเมิน ให้เจ้าหน้าที่ส่งให้แก่ผู้เสียภาษีโดยตรง หรือส่งทางไปรษณีย์ลงทะเบียนตอบรับ โดยให้ส่ง ณ ภูมิลำเนาหรือถิ่นที่อยู่หรือสถานที่ทำการของบุคคลนั้นในระหว่างเวลาพระอาทิตย์ขึ้นถึงพระอาทิตย์ตกหรือในเวลาทำการของบุคคลนั้น ถ้าไม่พบผู้เสียภาษี ณ ภูมิลำเนาหรือถิ่นที่อยู่หรือสถานที่ทำการของผู้เสียภาษีจะส่งให้แก่บุคคลใดซึ่งบรรลุนิติภาวะแล้ว และอยู่ ณ ภูมิลำเนาหรือถิ่นที่อยู่หรือสถานที่ทำการที่ปรากฏว่าเป็นของผู้เสียภาษีนั้นก็ได้

๓. ถ้าไม่สามารถส่งหนังสือได้ให้ปิดหนังสือในที่ที่เห็นได้ง่าย ณ ภูมิลำเนาหรือถิ่นที่อยู่หรือสถานที่ทำการของผู้เสียภาษีนั้น หรือลงประกาศแจ้งความในหนังสือพิมพ์ก็ได้เมื่อเวลาล่วงพ้นไปไม่น้อยกว่า ๗ วัน นับแต่วันที่ได้ดำเนินการดังกล่าว ให้ถือว่าผู้เสียภาษีได้รับหนังสือแล้ว

๔. กรณีที่องค์กรปกครองส่วนท้องถิ่นพบว่ามีกรณีการประเมินภาษีผิดพลาดหรือไม่ครบถ้วน องค์กรปกครองส่วนท้องถิ่นมีอำนาจทบทวนการประเมินภาษีให้ถูกต้องตามที่ผู้เสียภาษีมินหน้าที่ต้องเสียภาษีได้โดยทบทวนได้เพียง ๓ ปี นับแต่วันสุดท้ายแห่งกำหนดเวลาการชำระภาษีโดยมีขั้นตอน ดังนี้

(๑) กรณีที่ต้องชำระเพิ่มเติม ให้องค์กรปกครองส่วนท้องถิ่นแจ้งการประเมินให้แก่ผู้เสียภาษีและให้ผู้เสียภาษีชำระภาษีที่ต้องเสียเพิ่มเติมโดยไม่ต้องเสียเบี้ยปรับหรือเงินเพิ่มภายใน ๓๐ วัน นับแต่วันที่ได้รับแจ้งการประเมิน

(๒) กรณีที่มีการชำระภาษีไว้เกินกว่าจำนวนที่จะต้องเสีย ให้องค์กรปกครองส่วนท้องถิ่นมีหนังสือแจ้งให้ผู้เสียภาษีทราบภายใน ๑๕ วัน นับแต่วันที่ตรวจสอบพบว่ามีการประเมินภาษีผิดพลาด เพื่อให้มารับเงินที่ชำระเกินคืนภายใน ๑ ปี นับแต่วันที่ได้รับหนังสือแจ้ง

### ๑๓. การผ่อนชำระภาษี

ผู้เสียภาษีจะขอผ่อนชำระภาษีก็ได้โดยวงเงินที่จะขอผ่อนชำระจะต้องมีจำนวน ตั้งแต่ ๓,๐๐๐ บาทขึ้นไป และต้องทำเป็นหนังสือยื่นต่อองค์กรปกครองส่วนท้องถิ่น ภายในเดือนเมษายน ซึ่งกำหนดเวลาในการผ่อนชำระให้แบ่งได้ไม่เกิน ๓ งวด ๆ ละ เท่า ๆ กัน ดังนี้

- งวดที่ ๑ ชำระภายในเดือนเมษายน
- งวดที่ ๒ ชำระภายในเดือนพฤษภาคม
- งวดที่ ๓ ชำระภายในเดือนมิถุนายน

### ๑๔. การรับชำระภาษีที่ดินและสิ่งปลูกสร้าง

๑. เมื่อองค์กรปกครองส่วนท้องถิ่นมีหนังสือแจ้งการประเมินแก่ผู้เสีย ภาษีภายในเดือนกุมภาพันธ์แล้วผู้เสียภาษีต้องนำเงินมาชำระต่อพนักงานเก็บภาษีภายใน เดือนเมษายน ณ สำนักงานเทศบาล ที่ทำการขององค์กรบริหารส่วนตำบลสำนักงานเขต ศาลาว่าการเมืองพัทยาที่ทำการขององค์กรปกครองส่วนท้องถิ่นที่มีกฎหมาย กำหนดหรือสถานที่อื่นที่ผู้บริหารท้องถิ่นกำหนด โดยให้ถือว่าวันที่พนักงานเก็บภาษีลงลายมือ ชื่อในใบเสร็จรับเงินเป็นวันที่ชำระภาษี

๒. องค์กรปกครองส่วนท้องถิ่นจะมอบให้ส่วนราชการรับชำระภาษีแทนองค์กร ปกครองส่วนท้องถิ่นก็ได้โดยให้องค์กรปกครองส่วนท้องถิ่นทำความตกลงเป็นหนังสือกับ ส่วนราชนั้น และให้ส่วนราชการที่รับชำระภาษีแทน สามารถหักค่าใช้จ่ายในอัตราร้อยละ ๓ ของภาษีที่รับชำระไว้แทนได้โดยให้ถือว่าวันที่เจ้าหน้าที่ของส่วนราชการหรือ หน่วยงานของรัฐซึ่งได้รับมอบหมายลงลายมือชื่อในใบเสร็จรับเงินเป็นวันที่ชำระภาษี

๓. ผู้เสียภาษีอาจชำระภาษีโดยทางไปรษณีย์ลงทะเบียนตอบรับ หรือโดยการ ชำระผ่านธนาคาร หรือโดยวิธีการอื่นใด เช่น ชำระภาษีผ่านจุดบริการ เป็นต้น กรณีชำระภาษีทางไปรษณีย์ลงทะเบียนตอบรับ โดยส่งธนาคัตตัวแลกเงินไปรษณีย์เช็ค ธนาคาร หรือเช็คที่ธนาคารรับรองส่งจ่ายให้แก่องค์กรปกครองส่วนท้องถิ่นให้ถือว่าวันที่ หน่วยงานให้บริการไปรษณีย์ประทับตราลงทะเบียนเป็นวันที่ชำระภาษี

กรณีชำระโดยผ่านทางธนาคารหรือวิธีการอื่นใด ให้ถือว่าวันที่ธนาคารได้รับเงินค่าภาษีหรือวันที่มีการชำระเงินค่าภาษีผ่านจัดบริการ เป็นวันที่ชำระภาษี

### ๑๕. การเร่งรัดภาษีค้างชำระ

ถ้าผู้เสียภาษีไม่ชำระภาษีภายในเดือนเมษายน หรือไม่ชำระภาษีภายในระยะเวลาที่ขอฟ่อนชำระ หรือไม่ชำระภาษีภายใน ๓๐ วัน นับแต่วันที่ได้รับการประเมินเพิ่มเติม ให้ถือเป็นภาษีค้างชำระ ที่จะต้องติดตามเร่งรัดภาษีค้างชำระดังกล่าว โดยให้องค์กรปกครองส่วนท้องถิ่นดำเนินการ ดังนี้

๑. มีหนังสือแจ้งเตือนผู้เสียภาษีที่มีภาษีค้างชำระภายในเดือนพฤษภาคมของปี เพื่อให้มาชำระภาษีค้างชำระ พร้อมเบี้ยปรับและเงินเพิ่ม

๒. ถ้าผู้เสียภาษีไม่มาชำระภายในระยะเวลาที่กำหนดในหนังสือแจ้งเตือนให้องค์กรปกครองส่วนท้องถิ่นแจ้งรายการภาษีค้างชำระให้สำนักงานที่ดินหรือสำนักงานที่ดินสาขา ซึ่งที่ดินหรือสิ่งปลูกสร้างอยู่ในเขตท้องที่ของสำนักงานที่ดินหรือสำนักงานที่ดินสาขานั้นทราบ เพื่อใช้เป็นข้อมูลในการจดทะเบียนสิทธิและนิติกรรมโอนกรรมสิทธิ์หรือสิทธิครอบครองในที่ดิน และอสังหาริมทรัพย์ต่อไป

๓. การจดทะเบียนสิทธิและนิติกรรมโอนกรรมสิทธิ์หรือสิทธิครอบครองในที่ดินหรือสิ่งปลูกสร้างตามพระราชบัญญัตินี้ จะทำไม่ได้หากปรากฏหลักฐานจากองค์กรปกครองส่วนท้องถิ่นว่ามีภาษีค้างชำระสำหรับที่ดินหรือสิ่งปลูกสร้างนั้น ดังนั้น หากต่อมาผู้เสียภาษีได้มาชำระภาษีค้างชำระพร้อมเบี้ยปรับและเงินเพิ่มแล้วองค์กรปกครองส่วนท้องถิ่นจะต้องรีบดำเนินการแจ้งให้สำนักงานที่ดินหรือสำนักงานที่ดินสาขาทราบ เพื่อถอนการอายัดดังกล่าวต่อไป

### ๑๖. การคิดเบี้ยปรับและเงินเพิ่ม

ถ้าผู้เสียภาษีไม่มาชำระภาษีภายในระยะเวลาที่กำหนดจะต้องเสียภาษีค้างชำระรวมทั้งเบี้ยปรับและเงินเพิ่ม ดังนี้

๑. ถ้าผู้เสียภาษีมิได้มาชำระภาษีภายในเวลาที่กำหนด แต่ต่อมาได้มาชำระภาษีก่อนที่จะได้รับหนังสือแจ้งเตือน ให้คิดเบี้ยปรับร้อยละ ๑๐ ของจำนวนภาษีค้างชำระ

## คู่มือการชำระภาษีท้องถิ่น

๒. ถ้าผู้เสียภาษีมาชำระภาษีภายในระยะเวลาที่กำหนดในหนังสือแจ้งเตือนให้คิดเบี้ยปรับร้อยละ ๒๐ ของจำนวนภาษีค้างชำระ

๓. ถ้าผู้เสียภาษีมาชำระภาษีภายหลังจากที่กำหนดในหนังสือแจ้งเตือน ให้คิดเบี้ยปรับร้อยละ ๔๐ ของจำนวนภาษีค้างชำระ

๔. ผู้เสียภาษีที่มีได้ชำระภาษีภายในเวลาที่กำหนด ให้เสียเงินเพิ่มอีกร้อยละ ๑ ต่อเดือนของจำนวนภาษีค้างชำระ เศษของเดือนให้นับเป็น ๑ เดือน โดยให้เริ่มนับเมื่อพ้นกำหนดเวลาชำระภาษีจนถึงวันที่มีการชำระภาษีแต่ไม่เกินกว่าจำนวนภาษีที่ต้องชำระ

๕. กรณีที่ผู้บริหารท้องถิ่นให้ขยายกำหนดเวลาชำระภาษีและได้มีการชำระภาษีภายในกำหนดเวลาที่ขยายให้นั้น ให้คิดเงินเพิ่มลดลงเหลือร้อยละ ๐.๕ ต่อเดือนหรือเศษของเดือน

๖. เบี้ยปรับอาจงดได้ในกรณีที่ดินและสิ่งปลูกสร้างถูกยึดหรืออายัดตามกฎหมาย โดยผู้มีหน้าที่เสียภาษีจะต้องยื่นคำร้องเป็นหนังสือต่อผู้บริหารท้องถิ่น เพื่อของดเบี้ยปรับของภาษีที่ค้างชำระ และให้ผู้บริหารท้องถิ่นมีอำนาจสั่งงดเบี้ยปรับนับแต่วันที่ศาลหรือเจ้าหน้าที่ผู้มีอำนาจตามกฎหมายมีคำสั่งให้ยึด อายัดที่ดินหรือสิ่งปลูกสร้างแล้วแต่กรณี

### ๑๗. การขอรับเงินคืน

กรณีที่ผู้เสียภาษีเสียภาษีโดยไม่มีหน้าที่ต้องเสีย หรือเสียภาษีเกินกว่าจำนวนที่ต้องเสีย ไม่ว่าจะโดยความผิดพลาดของตนเองหรือจากการประเมินขององค์กรปกครองส่วนท้องถิ่น ผู้นั้นมีสิทธิได้รับเงินคืน โดยดำเนินการ ดังนี้

๑. ผู้เสียภาษียื่นคำร้องต่อผู้บริหารท้องถิ่นภายใน ๓ ปี นับแต่วันที่ชำระภาษีพร้อมทั้งส่งเอกสารหลักฐาน หรือคำชี้แจงใด ๆ ประกอบคำร้องด้วย

๒. ผู้บริหารท้องถิ่นพิจารณาให้แล้วเสร็จ และแจ้งผลการพิจารณาคำร้องให้ผู้ยื่นคำร้องทราบภายใน ๙๐ วัน นับแต่วันที่รับคำร้อง

๓. ถ้าผู้บริหารท้องถิ่นเห็นว่าผู้ยื่นคำร้องมีสิทธิได้รับเงินคืน ให้ผู้บริหารท้องถิ่นมีคำสั่งคืนเงินแก่ผู้ยื่นคำร้อง โดยแจ้งให้ผู้ยื่นคำร้องทราบภายใน ๑๕ วัน นับแต่วันที่ได้อำนาจคำสั่ง

๔. กรณีที่ผู้บริหารท้องถิ่นเห็นว่า องค์กรปกครองส่วนท้องถิ่นประเมินภาษีผิดพลาด ให้ผู้บริหารท้องถิ่นสั่งให้ดอกเบียแก่ผู้ได้รับคืนเงินในอัตราร้อยละ ๑ ต่อเดือน หรือเศษของเดือนของเงินที่ได้รับคืนโดยไม่คิดทบต้น นับแต่วันที่ยื่นคำร้องขอรับคืนเงินจนถึงวันที่คืนเงิน แต่ต้องไม่เกินจำนวนเงินที่ได้รับคืน

๕. ถ้าผู้ยื่นคำร้องไม่มารับเงินคืนภายใน ๑ ปีนับแต่วันที่ได้รับแจ้ง ให้เงินนั้นตกเป็นขององค์กรปกครองส่วนท้องถิ่น

## ๑๘. บทกำหนดโทษ

๑. ผู้ใดขัดขวางการปฏิบัติหน้าที่ของพนักงานสำรวจตามมาตรา ๒๘ หรือ

มาตรา ๒๙ หรือของผู้บริหารท้องถิ่นหรือเจ้าหน้าที่ซึ่งผู้บริหารท้องถิ่นมอบหมายตาม มาตรา ๖๓ (๓) หรือ (๔) ต้องระวางโทษจำคุกไม่เกิน ๖ เดือน หรือปรับไม่เกิน ๑๐,๐๐๐ บาท หรือทั้งจำทั้งปรับ

๒. ผู้ใดไม่ปฏิบัติตามหนังสือเรียกของผู้บริหารท้องถิ่น ตามมาตรา ๒๙ หรือของพนักงานประเมินตามมาตรา ๔๕ หรือหนังสือเรียกหรือคำสั่งของผู้บริหารท้องถิ่นหรือเจ้าหน้าที่ซึ่งผู้บริหารท้องถิ่นมอบหมายตามมาตรา ๖๓ (๑) หรือ (๒) ต้องระวางโทษ ปรับไม่เกิน ๒,๐๐๐ บาท

๓. ผู้ใดไม่แจ้งการเปลี่ยนแปลงการใช้ประโยชน์ที่ดินหรือสิ่งปลูกสร้างตามที่กำหนดไว้ใน มาตรา ๓๓ ต้องระวางโทษปรับไม่เกิน ๑๐,๐๐๐ บาท

๔. ผู้ใดขัดขวางหรือไม่ปฏิบัติตามคำสั่งของผู้บริหารท้องถิ่นตามมาตรา ๖๒ หรือทำลายย้ายไปเสียซ่อนเร้น หรือโอนไปให้แก่บุคคลอื่นซึ่งทรัพย์สินที่ผู้บริหารท้องถิ่น มีคำสั่งให้ยึดหรืออายัด ต้องระวางโทษจำคุกไม่เกิน ๑ ปีหรือปรับไม่เกิน ๒๐,๐๐๐ บาท หรือทั้งจำทั้งปรับ

๕. ผู้ใดไม่ปฏิบัติตามหนังสือเรียกของคณะกรรมการพิจารณาอุทธรณ์การประเมินภาษี ตาม มาตรา ๘๐ ต้องระวางโทษปรับไม่เกิน ๒,๐๐๐ บาท

๖. ผู้ใดแจ้งข้อความอันเป็นเท็จหรือนำพยานหลักฐานอันเป็นเท็จมาแสดง เพื่อหลีกเลี่ยงการเสียภาษีต้องระวางโทษจำคุกไม่เกิน ๒ ปีหรือปรับไม่เกิน ๔๐,๐๐๐ บาทหรือทั้งจำทั้งปรับ



๗. ในกรณีที่ผู้กระทำความผิดเป็นนิติบุคคลถ้าการกระทำความผิดของนิติบุคคลนั้นเกิดจากการสั่งการหรือการกระทำของกรรมการ หรือผู้จัดการ หรือบุคคลใดซึ่งรับผิดชอบในการดำเนินงานของนิติบุคคลนั้น หรือในกรณีที่บุคคลดังกล่าวมีหน้าที่ต้องสั่งการหรือกระทำการและละเว้นไม่สั่งการหรือไม่กระทำการจนเป็นเหตุให้นิติบุคคลนั้นกระทำความผิด ผู้นั้นต้องรับผิดชอบต่อผู้เสียหายตามข้อ ๑, ๒, ๓ และ ๕ ให้ผู้บริหารท้องถิ่นหรือผู้ซึ่งผู้บริหารท้องถิ่นมอบหมายมีอำนาจเปรียบเทียบกำหนดค่าปรับได้และเมื่อผู้กระทำความผิดชำระเงินค่าปรับตามจำนวนที่เปรียบเทียบภายใน ๓๐ วัน ให้ถือว่าคดีเลิกกัน ถ้าผู้กระทำความผิดไม่ยินยอมตามที่เปรียบเทียบ หรือเมื่อยินยอมแล้วไม่ชำระเงินค่าปรับภายในระยะเวลาที่กำหนด ให้ดำเนินคดีต่อไป

เงินค่าปรับที่ได้จากการเปรียบเทียบตามพระราชบัญญัตินี้เกิดขึ้นในเขตองค์กรปกครองส่วนท้องถิ่นใดให้ตกเป็นรายได้ขององค์กรปกครองส่วนท้องถิ่นนั้น

## ประโยชน์ที่ได้รับ



เสริมสร้างความเป็นธรรม



ลดความสับสนในการจัดเก็บภาษีโรงเรือนฯ และภาษีบำรุงท้องที่



ฐานภาษีมีความเป็นปัจจุบันและสากล



กระตุ้นให้มีการใช้ประโยชน์ที่ดิน



สนับสนุนให้เกิดการกระจายการถือครองที่ดิน



ส่งเสริมกระบวนการกระจายอำนาจไปสู่ อปท.



ในระยะยาว อปท. มีงบประมาณพอเพียงในการพัฒนาท้องถิ่น





# คู่มือการชำระภาษีท้องถิ่น

## บทที่ ๒

### ภาษีป้าย

#### ๑. ป้ายที่ต้องเสียภาษี

ป้ายที่ต้องเสียภาษีได้แก่ ป้ายที่แสดงชื่อยี่ห้อหรือเครื่องหมายที่ใช้ในการประกอบการค้าหรือประกอบกิจการอื่นๆ เพื่อหารายได้หรือโฆษณาการค้า หรือกิจการอื่นเพื่อหารายได้ไม่ว่าจะแสดงหรือโฆษณาไว้ที่วัตถุใดๆ ด้วยอักษร ภาพ หรือเครื่องหมายที่เขียน แกะสลัก จารึก หรือทำให้ปรากฏด้วยวิธีอื่น



ตัวอย่างป้ายที่ต้องเสียภาษี

หากในกรณีที่ไม่มีผู้มายื่นแบบแสดงรายการภาษีป้ายหรือเจ้าหน้าที่ไม่สามารถติดต่อหรือหาตัวเจ้าของป้ายได้ให้ถือว่าผู้ครอบครองป้ายมีหน้าที่เสียภาษีป้าย แต่ถ้าหาตัวผู้ครอบครองป้ายไม่ได้เจ้าของหรือผู้ครอบครองที่ดินที่ติดตั้งป้ายจะต้องเป็นผู้เสียภาษีป้ายแทน ตามลำดับที่กล่าวมา

๒. ป้ายที่ไม่ต้องเสียภาษี

๑. ป้ายที่แสดงไว้ ณ โรงมหรสพ และบริเวณของโรงมหรสพนั้นเพื่อโฆษณาโรงมหรสพ
๒. ป้ายที่แสดงไว้ที่สินค้า หรือสิ่งหุ้มห่อ หรือบรรจุสินค้า
๓. ป้ายที่แสดงไว้ในบริเวณงานที่จัดขึ้นเป็นครั้งคราว
๔. ป้ายที่แสดงไว้ที่คนหรือสัตว์
๕. ป้ายที่แสดงไว้ภายในอาคารที่ใช้ประกอบการค้า หรือประกอบกิจการอื่น หรือภายในอาคารซึ่งเป็นรโหฐาน ทั้งนี้เพื่อหารายได้และแต่ละป้ายมีพื้นที่ไม่เกิน ๓ ตารางเมตรที่กำหนดในกฎกระทรวง แต่ไม่รวมถึงป้ายตามกฎหมายว่าด้วยทะเบียนพาณิชย์
๖. ป้ายของราชการส่วนกลาง ราชการส่วนภูมิภาค หรือราชการส่วนท้องถิ่นตามกฎหมายว่าด้วยระเบียบบริหารราชการแผ่นดิน
๗. ป้ายขององค์การที่จัดตั้งขึ้นตามกฎหมายว่าด้วยการจัดตั้งองค์การของรัฐบาล หรือตามกฎหมายว่าด้วยการนั้นๆ และหน่วยงานที่นำรายได้ส่งรัฐ



ตัวอย่างป้ายที่ไม่ต้องเสียภาษี

๘. ป้ายของธนาคารแห่งประเทศไทย ธนาคารออมสิน ธนาคารอาคารสงเคราะห์ ธนาคารเพื่อการเกษตรและสหกรณ์การเกษตร และบริษัทเงินทุนอุตสาหกรรมแห่งประเทศไทย

๙. ป้ายของโรงเรียนเอกชน ตามกฎหมายว่าด้วยโรงเรียนเอกชน หรือสถาบันอุดมศึกษาเอกชน ตามด้วยกฎหมายว่าด้วยสถาบันอุดมศึกษาเอกชนที่แสดงไว้ ณ อาคารหรือบริเวณของโรงเรียนเอกชน หรือสถาบันอุดมศึกษานั้น

๑๐. ป้ายของผู้ประกอบการเกษตรซึ่งค่าผลผลิตอันเกิดจากการเกษตรของตน

๑๑. ป้ายของวัด หรือผู้ดำเนินกิจการเพื่อประโยชน์แก่ศาสนาหรือการกุศลสาธารณะโดยเฉพาะ

๑๒. ป้ายของสมาคมหรือมูลนิธิ

๑๓. ป้ายตามที่กำหนดในกฎกระทรวง (ปัจจุบันมีฉบับที่ ๒) กฎกระทรวงฉบับที่ ๒ (พ.ศ. ๒๕๓๕) ให้เจ้าของป้ายไม่ต้องเสียภาษีป้าย สำหรับ

๑๓.๑. ป้ายที่ติดตั้งหรือแสดงไว้ในที่รถยนต์ส่วนบุคคล รถจักรยานยนต์ รถบดถนน หรือรถแทรกเตอร์ตามกฎหมายว่าด้วยรถยนต์

๑๓.๒. ป้ายที่ติดตั้ง หรือแสดงไว้ที่ล้อเลื่อน ตามกฎหมายว่าด้วยล้อเลื่อน

๑๓.๓. ป้ายที่ติดตั้งหรือแสดงไว้ที่ยานพาหนะนอกเหนือจาก ๑๓.๑, ๑๓.๒ โดยมีพื้นที่ไม่เกิน ๕๐๐ ตารางเซนติเมตร

### ๓. กำหนดระยะเวลาให้ยื่นแบบแสดงรายการเพื่อเสียภาษีป้าย

ให้เจ้าของป้ายซึ่งจะต้องเสียภาษีป้ายยื่นแบบแสดงรายการภาษีป้าย (ภ.ป.๑) ภายในเดือนมีนาคมของทุกปีในกรณีติดตั้งหรือแสดงป้ายภายหลังเดือนมีนาคมหรือติดตั้งหรือแสดงป้ายใหม่แทนป้ายเดิมหรือเปลี่ยนแปลงแก้ไขป้ายอันเป็นเหตุให้ต้องเสียภาษีป้ายเพิ่มขึ้น ให้เจ้าของป้ายยื่นแบบแสดงรายการภาษีป้ายภายใน ๑๕ วันนับแต่วันติดตั้ง หรือแสดงป้าย หรือนับแต่วันเปลี่ยนแปลงแก้ไข แล้วแต่กรณี

## คู่มือการชำระภาษีท้องถิ่น

ให้เจ้าของป้ายมีหน้าที่เสียภาษีป้ายโดยเสียเป็นรายปี ยกเว้นป้ายที่เริ่มติดตั้ง หรือแสดงในปีแรก ให้เสียภาษีป้ายตั้งแต่วันที่เริ่มติดตั้งหรือแสดงจนถึงวันสิ้นปี และให้คิดภาษีป้ายเป็นรายงวด งวดละ ๓ เดือน ของปีโดยเริ่มเสียภาษีป้ายตั้งแต่วันที่ติดตั้งป้ายจนถึงงวดสุดท้ายของปีในกรณีที่เจ้าของป้ายอยู่นอกประเทศไทยให้ตัวแทนหรือผู้แทนในประเทศ มีหน้าที่ยื่นแบบแสดงรายการภาษีป้ายแทนเจ้าของป้าย ถ้าเจ้าของป้ายตาย เป็นผู้ไม่อยู่เป็นคสาบสูญ เป็นคนไร้ความสามารถ หรือเป็นคนเสมือนไร้ความสามารถ ให้ผู้จัดการมรดก ผู้ครอบครองที่ทรัพย์สินมรดก ไม่ว่าจะเป็นที่อาศัยที่ หรือผู้อื่น ผู้จัดการที่ทรัพย์สิน ผู้อนุบาล หรือผู้พิทักษ์แล้วแต่กรณี มีหน้าที่ปฏิบัติการแทนเจ้าของป้าย

หมายเหตุ : เจ้าของป้ายผู้ใดติดตั้งหรือแสดงป้ายภายหลังเดือนมีนาคมให้เสียภาษีเป็นรายงวด

### ๔. อัตราภาษีป้าย แบ่งเป็น ๓ อัตราดังนี้

	ชนิดของป้าย	อัตราภาษีป้าย ต่อ ๕๐๐ ตารางเซนติเมตร
๑	อักษรไทยล้วน	๕ บาท
๒	อักษรไทยปนกับอักษรต่างประเทศ/ภาพ/ เครื่องหมายอื่น	๒๖ บาท
๓	<ul style="list-style-type: none"><li>• ป้ายที่ไม่มีอักษรไทย</li><li>• ป้ายที่ตัวอักษรไทยบางส่วนหรือทั้งหมดอยู่ใต้ หรือต่ำกว่าอักษรต่างประเทศ</li></ul>	๕๐ บาท
๔	ป้ายที่เปลี่ยนแปลงแก้ไขพื้นที่ป้าย ข้อความ ภาพ หรือเครื่องหมายบางส่วน ในป้ายได้เสียภาษีแล้ว อันเป็นเหตุให้ต้องเสียภาษีป้ายเพิ่มขึ้น ให้คิดอัตราตาม ๑, ๒ หรือ ๓ แล้วแต่กรณี และให้เสียเฉพาะเงินภาษีที่เพิ่มขึ้น	
๕	ป้ายใดเมื่อคำนวณแล้วจนวนเงินต่ำกว่า ๒๐๐ บาท ให้เสีย ๒๐๐ บาท	

การคำนวณภาษีป้าย ให้คำนวณโดยนำพื้นที่ป้ายคูณด้วยอัตราภาษีป้าย เช่น ป้ายที่ต้องเสียภาษีมีพื้นที่ ๑๐,๐๐๐ ตารางเซนติเมตร ถ้าเป็นป้ายประเภทที่ ๒  
คำนวณการเสียภาษีดังนี้  $๑๐,๐๐๐ / ๕๐๐ = ๒๐ \times ๒๖ = ๕๒๐$  บาท เท่านั้นเอง



### เหตุให้ต้องเสียภาษีป้ายเพิ่ม

๑. ป้ายใด มีติดตั้งหรือแสดงป้ายใหม่แทนป้ายเดิมที่ชำรุด ซึ่งมีพื้นที่ข้อความภาพ และเครื่องหมายอย่างเดียวกับป้ายเดิมที่ได้เสียภาษีไว้แล้ว เจ้าของป้ายไม่ต้องเสียภาษีป้ายเพิ่ม

๒. ป้ายใด มีการเปลี่ยนแปลงแก้ไขพื้นที่ป้าย ข้อความ ภาพ หรือเครื่องหมายบางส่วนในป้ายที่ได้เสียภาษีไปแล้ว ป้ายที่เพิ่มข้อความ ชำระตามประเภทป้ายเฉพาะส่วนที่เพิ่ม ป้ายที่ลดขนาดไม่ต้องคืนเงินภาษีในส่วนที่ลด ถ้าเปลี่ยนขนาดต้องชำระใหม่

### ฐานภาษี และ อัตราภาษี

ฐานภาษีและ อัตราภาษีคือเนื้อที่ของป้าย และ ประเภทของป้ายรวมกัน

#### ป้ายที่มีขอบเขต

กำหนดให้การคำนวณพื้นที่ป้าย ดังนี้

ส่วนที่กว้างที่สุด X ส่วนยาวที่สุดของขอบเขตป้าย

#### ป้ายที่ไม่มีขอบเขต

กำหนดให้การคำนวณพื้นที่ป้าย ดังนี้

ถือตัวอักษร ภาพ หรือเครื่องหมาย ที่อยู่ริมสุดเป็นขอบเขต เพื่อกำหนดส่วนที่กว้างที่สุดและยาวที่สุด แล้วคำนวณตามข้างต้น

### ๕. ขั้นตอนอื่นการยื่นแบบภาษีป้าย

อันดับแรก ต้องมาขอรับแบบแสดงรายการภาษีป้ายหรือ ภ.ป.๑ แล้วกรอกข้อมูลให้ครบถ้วน ที่สำคัญ ต้องลงลายมือชื่อ พร้อมวัน เดือน ปีให้ชัดเจน จะมากรอกข้อมูลที่กองคลัง งานจัดเก็บรายได้ หรือส่งไปรษณีย์มาก็ได้ แล้วแต่ความสะดวก เมื่อผู้มีหน้าที่เสียภาษีเข้ามายื่นแบบภาษีป้ายต่อเจ้าหน้าที่เจ้าหน้าที่จะออกไปสำรวจเพื่อตรวจสอบข้อเท็จจริงว่า ป้ายที่ติดตั้งอยู่นั้น มีข้อความ รูปภาพ ขนาด พื้นที่ป้าย ตรงกับที่แจ้งยื่นแบบไว้หรือไม่ พร้อมถ่ายรูปไว้เป็นหลักฐานในการปรับปรุง ข้อมูลให้เป็นปัจจุบัน

#### การชำระภาษีป้าย

ผู้รับประเมินได้รับหนังสือแจ้งการประเมินภาษี (ภ.ป.๓) ให้ชำระเงินภายใน ๑๕ วัน นับแต่วันที่ได้รับแจ้งการประเมิน โดยชำระภาษีได้ที่ กองคลัง งานจัดเก็บรายได้ องค์การปกครองส่วนท้องถิ่น การชำระภาษีป้ายจะกระทำโดยส่งธนาคัติ หรือตัวแลกเงินของธนาคารที่ส่งจ่ายแก่องค์การปกครองส่วนท้องถิ่นก็ได้ โดยส่งทางไปรษณีย์ลงทะเบียนและให้ถือว่าวันที่ได้ทำการส่งดังกล่าวเป็นวันชำระภาษีป้าย

### ๖. เอกสำเนาหลักฐานที่ต้องใช้ประกอบการยื่นแบบฯ

**กรณีป้ายใหม่** ให้เจ้าของป้ายยื่นแบบเสียภาษี พร้อมสำเนาหลักฐานและลายมือชื่อรับรองข้อความถูกต้อง ได้แก่

- ใบอนุญาตติดตั้งป้าย, ใบเสร็จรับเงินค่าทำป้าย
- สำเนาที่ะเบียนบ้าน
- บัตรประจำตัวประชาชน/บัตรข้าราชการ/บัตรพนักงานรัฐวิสาหกิจ/บัตร ประจำตัวผู้เสียภาษี
- กรณีเจ้าของป้ายเป็นนิติบุคคล ให้แนบหนังสือรับรองสำนักงานทะเบียน หุ่นส่วนบริษัท, ทะเบียนพาณิชย์ และหลักฐานของสรรพากร เช่น ภ.พ. ๐๑, ภ.พ.๐๙, ภ.พ.



## คู่มือการชำระภาษีท้องถิ่น

- หนังสือมอบอำนาจ (กรณีไม่สามารถยื่นแบบได้ด้วยตนเองพร้อมอากรแสตมป์)
- หลักฐานอื่นๆตามที่เจ้าหน้าที่ให้คำแนะนำ

### กรณีป้ายเก่า

ให้เจ้าของป้ายยื่นแบบเสียภาษีป้าย (ภ.ป.๑) พร้อมใบเสร็จรับเงินการเสียภาษีครั้งสุดท้ายกรณีเจ้าของป้ายเป็นนิติบุคคลให้แนบหนังสือรับรองสำนักงานทะเบียนหุ้นส่วนบริษัทพร้อมยื่นแบบ ภ.ป.๑

ในกรณีติดตั้งหรือแสดงป้ายภายหลังเดือนมีนาคม หรือติดตั้ง หรือแสดงป้ายใหม่แทนป้ายเดิม หรือเปลี่ยนแปลงแก้ไขป้ายอันเป็นเหตุให้ต้องเสียภาษีป้ายเพิ่มขึ้นให้เจ้าของป้ายยื่นแบบแสดงรายการภาษีป้ายภายใน ๑๕ วัน นับแต่วันติดตั้งหรือแสดงป้ายหรือนับแต่วันเปลี่ยนแปลงแก้ไข แล้วแต่กรณี

ถ้าผู้ผ่อนชำระภาษีไม่ชำระภาษีป้ายงวดหนึ่งงวดใดภายในกำหนดเวลาตามวรรคสอง ให้หมดสิทธิ์จะขอผ่อนชำระภาษีและให้นำมาตรา ๒๕ (๓) มาบังคับใช้สำหรับงวดที่ยังไม่ได้ชำระ

### ๗. เงินเพิ่ม

มาตรา ๒๕ ให้ผู้มีหน้าที่เสียภาษีป้ายเสียเงินเพิ่มนอกจากเงินที่ต้องเสียภาษีป้ายในกรณีและอัตราดังต่อไปนี้

๑. ไม่ยื่นแบบแสดงรายการภาษีป้ายภายในเวลาที่กำหนด ให้เสียเงินเพิ่มร้อยละสิบของจำนวนเงินที่ต้องเสียภาษีป้าย เว้นแต่กรณีที่เจ้าของป้ายได้ยื่นแบบแสดง

รายการภาษีป้ายก่อนที่พนักงานเจ้าหน้าที่จะได้แจ้งให้ทราบถึงการละวันนั้นให้เสียเงินเพิ่มร้อยละห้าของจำนวนเงินที่ต้องเสียภาษีป้าย ๑๐%

๒. ยื่นแบบแสดงรายการภาษีป้ายโดยไม่ถูกต้อง ทำให้จำนวนเงินที่จะต้องเสียภาษีป้ายลดน้อยลงให้เสียเงินเพิ่มร้อยละสิบของภาษีป้ายที่ประเมินเพิ่มเติมแต่วันแต่กรณีที่เจ้าของป้ายได้มาขอแก้ไขแบบแสดงรายการภาษีป้ายให้ถูกต้องก่อนที่พนักงานเจ้าหน้าที่แจ้งการประเมิน ๑๐ %

๓. ไม่ชำระภาษีป้ายภายในเวลาที่กำหนด ให้เสียเงินเพิ่มร้อยละสองต่อเดือนของจำนวนเงินที่ต้องเสียภาษีป้าย เศษของเดือนให้นับเป็นหนึ่งเดือนทั้งนี้ ไม่ให้นำเงินเพิ่มตาม (๑) และ (๒) มาคำนวณเป็นเงินเพิ่มตามอนุมาตรานี้ด้วย (ยื่นแบบแล้วไม่ชำระภายในกำหนดเพิ่ม ๒%) มาตรา ๒๖ เงินเพิ่มมาตรา ๒๕ ให้ถือว่าเป็นภาษีป้าย

### ๘. บทกำหนดโทษ

**มาตรา ๓๔** ผู้ใดโดยรู้อยู่แล้วหรือโดยจงใจแจ้งข้อความอันเป็นเท็จ ให้ถ้อยคำเท็จตอบคำถามด้วยถ้อยคำอันเป็นเท็จ หรือนำพยานหลักฐานเท็จมาแสดงเพื่อหลีกเลี่ยงหรือพยายามหลีกเลี่ยงการเสียภาษีป้าย ต้องระวางโทษจำคุกไม่เกินหนึ่งปีหรือปรับตั้งแต่ห้าพันบาทถึงห้าหมื่นบาท หรือทั้งจำทั้งปรับ

**มาตรา ๓๕** ผู้ใดจงใจไม่ยื่นแบบแสดงรายการภาษีป้าย ต้องระวางโทษปรับตั้งแต่ห้าพันบาทถึงห้าหมื่นบาท

**มาตรา ๓๕ ทวิ** ผู้ใดไม่ปฏิบัติตามมาตรา ๗ วรรคสาม ต้องระวางโทษปรับวันละหนึ่งร้อยบาทเรียงรายวันตลอดระยะเวลาที่กระทำความผิด

**มาตรา ๓๖** ผู้ใดไม่แจ้งการรับโอนป้ายตามมาตรา ๑๖ หรือไม่แสดงการเสียภาษีป้ายตามมาตรา ๑๙ ตรีต้องระวางโทษปรับตั้งแต่หนึ่งพันบาทถึงหนึ่งหมื่นบาท

**มาตรา ๓๗** ผู้ใดขัดขวางการปฏิบัติการของพนักงานเจ้าหน้าที่ตามมาตรา ๒๗ (๑) หรือไม่ปฏิบัติตามคำสั่งของพนักงานเจ้าหน้าที่ซึ่งสั่งตามมาตรา ๒๗ (๒) ต้องระวางโทษจำคุกไม่เกินหกเดือน หรือปรับตั้งแต่หนึ่งพันบาทถึงสองหมื่นบาท หรือทั้งจำทั้งปรับ

**มาตรา ๓๘** ในกรณีมีผู้กระทำความผิดตามพระราชบัญญัตินี้ถ้าผู้บริหารท้องถิ่นหรือผู้ซึ่งผู้บริหารท้องถิ่นมอบหมายเห็นว่าเป็นความผิดที่มีโทษปรับสถานเดียวหรือมีโทษจำคุกหรือปรับและโทษจำคุกไม่เกินหกเดือน ให้ผู้บริหารท้องถิ่นมีอำนาจเปรียบเทียบสถานเดียวได้ในกรณีดังต่อไปนี้

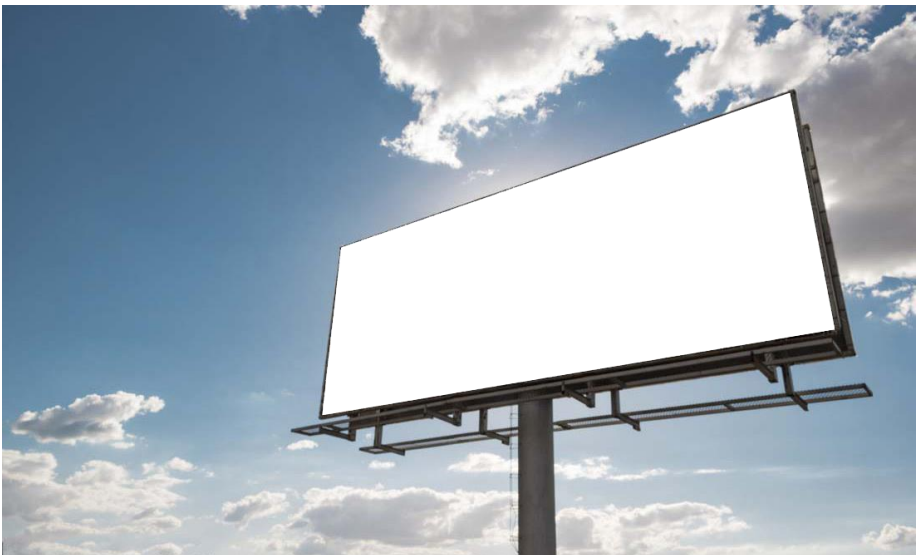


(๑) ในเขตกรุงเทพมหานคร ให้ผู้ว่าราชการกรุงเทพมหานครหรือผู้ซึ่งผู้ว่าราชการกรุงเทพมหานครมอบหมาย เป็นผู้มีอำนาจเปรียบเทียบ

(๒) ในเขตราชการส่วนท้องถิ่นอื่น ยกเว้น เขตกรุงเทพมหานคร ให้ผู้บริหารท้องถิ่นหรือผู้ซึ่งบริหารท้องถิ่นมอบหมายของแต่ละเขต เป็นผู้มีอำนาจเปรียบเทียบ เมื่อผู้ต้องหาได้ชำระเงินค่าปรับตามที่เปรียบเทียบภายในสามสิบวัน นับแต่วันที่มีการเปรียบเทียบ ให้ถือว่าคดีเลิกกันตามประมวลกฎหมายวิธีพิจารณาความอาญาถ้าผู้ต้องหาไม่ยินยอมตามที่เปรียบเทียบ หรือเมื่อยินยอมแล้วไม่ชำระเงินค่าปรับภายในกำหนดเวลาดังกล่าว ให้ดำเนินคดีต่อไป

**มาตรา ๓๙** เงินค่าปรับตามพระราชบัญญัตินี้ให้เป็นรายได้ของราชการส่วนท้องถิ่นนั้น

**มาตรา ๓๙** ทวิในกรณีที่ผู้กระทำความผิดซึ่งต้องรับโทษตามพระราชบัญญัตินี้เป็นนิติบุคคล กรรมการผู้จัดการ ผู้จัดการ หรือผู้แทนของนิติบุคคลนั้น ต้องรับโทษตามที่บัญญัติไว้สำหรับความผิดนั้นๆด้วย เว้นแต่จะพิสูจน์ได้ว่าตนมิได้รู้เห็นหรือยินยอมในการกระทำความผิดของนิติบุคคลนั้น



# (คู่มือ) การชำระภาษีท้องถิ่น



ภาษีที่ดินและสิ่งปลูกสร้าง

ภาษีป้าย



องค์การบริหารส่วนตำบลนาเดื่อ  
หมู่ ๑ ตำบลนาเดื่อ อำเภอศรีสงคราม  
จังหวัดนครพนม ๔๘๑๕๐ โทร ๐-๔๒๐๕-๖๒๐๗  
<https://www.facebook.com/nadue.go.th>