



แผนพัฒนาบุคลากร ๓ ปี

ประจำปีงบประมาณ พ.ศ.๒๕๖๗ – ๒๕๖๙



องค์การบริหารส่วนตำบลนาเตือ
อำเภอศรีสงคราม จังหวัดนครพนม

คำนำ

องค์การบริหารส่วนตำบลนาเตือ ได้จัดทำแผนพัฒนาบุคลากร ๓ ปี ประจำปีงบประมาณ พ.ศ. ๒๕๖๗ - ๒๕๖๙ โดยคำนึงถึงภารกิจ อำนาจหน้าที่ ตามกฎหมายที่เกี่ยวข้องและเพื่อพัฒนาให้ พนักงานส่วนตำบล และพนักงานจ้าง มีความรู้เรื่องระเบียบการปฏิบัติราชการและบทบาทหน้าที่และ แนวทางในการปฏิบัติตนของพนักงานส่วนตำบลและพนักงานจ้าง โดยได้กำหนดหลักสูตรการพัฒนาบุคลากร แต่ละตำแหน่งในหลายๆ ด้าน เช่น ด้านพื้นฐานของการปฏิบัติหน้าที่ราชการ ด้านการพัฒนาเกี่ยวกับงานใน หน้าที่รับผิดชอบ ด้านความรู้และทักษะของงานในแต่ละตำแหน่ง ด้านการบริหาร ด้านคุณธรรมและ จริยธรรม การศึกษาดูงานและสัมมนาขององค์กรปกครองส่วนท้องถิ่น การเรียนรู้ผ่านสื่ออิเล็กทรอนิกส์ และ พัฒนาศักยภาพบุคลากรในการนำความรู้ ความสามารถมาปรับใช้กับองค์กร ตลอดจนพัฒนาให้บุคลากร ปรับเปลี่ยนแนวความคิด เน้นการสร้างกระบวนการคิดให้สอดคล้องกับบทบาทและภารกิจขององค์การ บริหารส่วนตำบลนาเตือ

องค์การบริหารส่วนตำบลนาเตือ จึงได้มีการวางแผนพัฒนาบุคลากร ใช้ประกอบในการ พัฒนาบุคลากร สร้างกระบวนการเรียนรู้ เพื่อให้เกิดประโยชน์สูงสุด และสอดคล้องกับความต้องการของ บุคลากร เพื่อนำไปสู่การเป็นองค์กรแห่งการเรียนรู้ ส่งผลต่อการบริหารงานขององค์การบริหารส่วนตำบลให้ เกิดประโยชน์ต่อประชาชน เกิดผลสัมฤทธิ์ต่อภารกิจตามอำนาจหน้าที่มีประสิทธิภาพ มีความคุ้มค่า การปฏิบัติ ภารกิจสามารถตอบสนองความต้องการของประชาชนได้เป็นอย่างดี

องค์การบริหารส่วนตำบลนาเตือ

สารบัญ

เรื่อง	หน้า
ส่วนที่ ๑ หลักการและเหตุผล	๑
๑.๑ หลักการและเหตุผล	๑
๑.๒ วัตถุประสงค์	๒
๑.๓ ขอบเขตและแนวทางในการจัดทำแผนการพัฒนาบุคลากร	๓
ส่วนที่ ๒ การวิเคราะห์สถานการณ์พัฒนาบุคลากร	๔
๒.๑ ภารกิจ อำนาจหน้าที่ขององค์การบริหารส่วนตำบลนาเตือ	๔
๒.๒ ภารกิจหลักและภารกิจรอง ที่องค์การบริหารส่วนตำบลนาเตือจะดำเนินการ	๖
๒.๓ การวิเคราะห์ความต้องการพัฒนาของบุคลากร	๖
๒.๔ การวิเคราะห์สภาพแวดล้อม	๗
๒.๕ โครงสร้างการแบ่งส่วนราชการตามแผนอัตรากำลัง ๓ ปี	๙
๒.๖ กรอบอัตรากำลัง ๓ ปี	๑๐
๒.๗ การจำแนกระดับคุณวุฒิทางการศึกษาของบุคลากร	๑๓
๒.๘ สายงานของพนักงานส่วนท้องถิ่นขององค์การบริหารส่วนตำบลนาเตือ	๑๔
๒.๙ โครงสร้างอายุพนักงานส่วนตำบล	๑๘
๒.๑๐ การสูญเสียกำลังคนจากการเกษียณอายุในระยะ ๓ ปี	๑๘
ส่วนที่ ๓ หลักสูตรพัฒนาบุคลากร	๑๙
๓.๑ เป้าหมายของการพัฒนา	๑๙
๓.๒ หลักสูตรการพัฒนาสำหรับพนักงานส่วนตำบลและลูกจ้างประจำ	๑๙
๓.๓ วิธีการพัฒนาบุคลากรขององค์การบริหารส่วนตำบลนาเตือ	๒๐
๓.๔ การพัฒนาความรู้ให้กับบุคลากรขององค์การบริหารส่วนตำบลนาเตือ	๒๒
๓.๕ ประกาศคุณธรรมจริยธรรมของพนักงานส่วนตำบลและพนักงานจ้าง	๒๓
๓.๖ การพัฒนาพนักงานส่วนตำบลตามหลักสูตรสายงาน	๒๔
ส่วนที่ ๔ ยุทธศาสตร์การพัฒนาบุคลากร	๒๗
๔.๑ วิสัยทัศน์ (Vision)	๒๗
๔.๒ พันธกิจด้านการพัฒนาทรัพยากรบุคคล (Mission)	๒๗
๔.๓ ค่านิยม	๒๗
๔.๔ เป้าประสงค์	๒๗
๔.๕ ยุทธศาสตร์การพัฒนาบุคลากร	๒๘
ส่วนที่ ๕ การติดตามประเมินผลการพัฒนาบุคลากร	๓๔
๕.๑ ความรับผิดชอบ	๓๔
๕.๒ การติดตามและประเมินผล	๓๔
๕.๓ บทสรุป	๓๕

ส่วนที่ ๑ หลักการและเหตุผล

๑.๑ หลักการและเหตุผล

๑) รัฐธรรมนูญแห่งราชอาณาจักรไทย มาตรา ๒๕๘ ข (๔) ได้กำหนดไว้ว่า “ให้มีการปรับปรุงและพัฒนาการบริหารงานบุคคลภาครัฐเพื่อจูงใจให้ผู้มีความรู้ความสามารถอย่างแท้จริงเข้ามาทำงานในหน่วยงานของรัฐ และสามารถเจริญก้าวหน้าได้ตามความสามารถและผลสัมฤทธิ์ของงานของแต่ละบุคคล มีความซื่อสัตย์สุจริต กล้าตัดสินใจและกระทำในสิ่งที่ถูกต้องโดยคิดถึงประโยชน์ส่วนรวมมากกว่าประโยชน์ส่วนตัว มีความคิดสร้างสรรค์และคิดค้นนวัตกรรมใหม่ ๆ เพื่อให้การปฏิบัติราชการและการบริหารราชการแผ่นดินเป็นไปอย่างมีประสิทธิภาพ และมีมาตรการคุ้มครองป้องกันบุคลากรภาครัฐจากการใช้อำนาจโดยไม่เป็นธรรมของผู้บังคับบัญชา

๒) พระราชกฤษฎีกาว่าด้วยหลักเกณฑ์และวิธีการบริหารจัดการบ้านเมืองที่ดี พ.ศ. ๒๕๔๖ กำหนดให้ส่วนราชการมีหน้าที่พัฒนาความรู้ในส่วนราชการ เพื่อให้มีลักษณะเป็นองค์กรแห่งการเรียนรู้อย่างสม่ำเสมอ โดยต้องรับรู้ข้อมูลข่าวสารและสามารถประมวลผลความรู้ในด้านต่าง ๆ เพื่อนำมาประยุกต์ใช้ในการปฏิบัติราชการได้อย่างถูกต้อง รวดเร็วและเหมาะสมต่อสถานการณ์ รวมทั้ง ต้องส่งเสริมและพัฒนาความรู้ความสามารถ สร้างวิสัยทัศน์และปรับเปลี่ยนทัศนคติของข้าราชการในสังกัดให้เป็นบุคลากรที่มีประสิทธิภาพและมีการเรียนรู้ร่วมกัน ทั้งนี้ เพื่อประโยชน์ในการปฏิบัติราชการของส่วนราชการให้สอดคล้องกับการบริหารราชการให้เกิดผลสัมฤทธิ์

๓) ตามประกาศหลักเกณฑ์การจัดทำแผนแม่บทการพัฒนาข้าราชการหรือพนักงานส่วนท้องถิ่น และประกาศคณะกรรมการข้าราชการหรือพนักงานส่วนท้องถิ่น เรื่อง หลักเกณฑ์และเงื่อนไขเกี่ยวกับการบริหารงานบุคคลขององค์กรปกครองส่วนท้องถิ่น หมวดที่ ๑๒ ส่วนที่ ๓ การพัฒนาข้าราชการหรือพนักงานส่วนท้องถิ่น กำหนดให้องค์กรบริหารส่วนตำบล (อบต.) มีการพัฒนาผู้ได้รับการบรรจุเข้ารับราชการเป็นข้าราชการหรือพนักงานส่วนท้องถิ่นก่อนมอบหมายหน้าที่ให้ปฏิบัติเพื่อให้รู้ระเบียบแบบแผนของทางราชการ หลักและวิธีปฏิบัติราชการ บทบาท และหน้าที่ของข้าราชการหรือพนักงานส่วนท้องถิ่น ในระบอบประชาธิปไตยอันมีพระมหากษัตริย์ทรงเป็นประมุข และแนวทางปฏิบัติตนเพื่อเป็นข้าราชการหรือพนักงานส่วนท้องถิ่นที่ดี โดยองค์กรบริหารส่วนตำบล (อบต.) ต้องดำเนินการพัฒนาให้ครบถ้วน ตามหลักสูตรที่คณะกรรมการพนักงานส่วนตำบล (ก.อบต.จังหวัด) กำหนด และกำหนดให้องค์กรบริหารส่วนตำบล (อบต.) จัดทำแผนการพัฒนาบุคลากร เพื่อเพิ่มพูนความรู้ ทักษะ ทัศนคติที่ดี คุณธรรมและจริยธรรม อันจะทำให้ปฏิบัติหน้าที่ราชการในตำแหน่งนั้นได้อย่างมีประสิทธิภาพ ในการจัดทำแผนการพัฒนาข้าราชการหรือพนักงานส่วนท้องถิ่น ต้องกำหนดตามกรอบของแผนพัฒนาที่คณะกรรมการกลางข้าราชการหรือพนักงานส่วนท้องถิ่น (ก.อบต.) กำหนด โดยให้กำหนดเป็นแผนการพัฒนาบุคลากรขององค์กรปกครองส่วนท้องถิ่น มีระยะเวลา ๓ ปี ตามกรอบของแผนอัตรากำลังขององค์กรบริหารส่วนตำบล (อบต.) นั้น

๔) สถานการณ์การเปลี่ยนแปลง ภายใต้กระแสแห่งการปฏิรูประบบราชการ และการเปลี่ยนแปลงด้านเทคโนโลยี การบริหารจัดการยุคใหม่ ผู้นำหรือผู้บริหารองค์กรต่าง ๆ ต้องมีความตื่นตัวและเกิดความพยายามปรับตัวในรูปแบบต่าง ๆ โดยเฉพาะการเร่งรัดพัฒนาทรัพยากรมนุษย์และองค์กร การปรับเปลี่ยนวิธีคิด วิธีการทำงาน เพื่อแสวงหารูปแบบใหม่ ๆ และนำระบบมาตรฐานในระดับต่าง ๆ มาพัฒนาองค์กร ซึ่งนำไปสู่แนวคิดการพัฒนากระบวนการบริหารความรู้ภายในองค์กร เพื่อให้้องค์กรสามารถใช้และพัฒนาความรู้ที่มีอยู่ภายในองค์กรได้อย่างมีประสิทธิภาพและปรับเปลี่ยนวิทยาการความรู้ใหม่มาใช้กับองค์กรได้อย่างเหมาะสม

เพื่อให้สอดคล้องกับแนวทางดังกล่าวองค์การบริหารส่วนตำบลนาเตือ จึงได้จัดทำแผนการพัฒนาบุคลากรองค์การบริหารส่วนตำบล ๓ ปี ประจำปีงบประมาณ ๒๕๖๗ - ๒๕๖๙ ขึ้น เพื่อใช้เป็นแนวทางในการพัฒนาพนักงานส่วนตำบล ลูกจ้างประจำ และพนักงานจ้าง เป็นเครื่องมือในการบริหารงานบุคคล อีกทั้งยังเป็นการพัฒนาเพื่อเพิ่มพูนความรู้ ทักษะ ทักษะ ทักษะที่ดี คุณธรรม จริยธรรมของบุคลากรองค์การบริหารส่วนตำบลนาเตือ อำเภอศรีสงคราม จังหวัดนครพนม ในการปฏิบัติราชการและตอบสนองความต้องการของประชาชนได้อย่างมีประสิทธิภาพและประสิทธิผล

๑.๒ วัตถุประสงค์

๑. เพื่อให้องค์การบริหารส่วนตำบลมีการพัฒนาบุคลากรขององค์การบริหารส่วนตำบลนาเตือ เป็นไปตามหลักสูตรมาตรฐานกำหนดตำแหน่งและตามที่ ก.อบต. กำหนด

๒. เพื่อให้องค์การบริหารส่วนตำบลนาเตือ มีเครื่องมือในการส่งเสริมให้บุคลากรองค์การบริหารส่วนตำบลนาเตือ มีรอบความรู้ทักษะ และสมรรถนะ ที่เหมาะสมในการปฏิบัติงานตามมาตรฐานที่คณะกรรมการพนักงานส่วนท้องถิ่น

๓. เพื่อให้พนักงานส่วนตำบล ลูกจ้างประจำ และพนักงานจ้าง มีการบริหารการเรียนรู้และพัฒนาตนเอง โดยการประเมินและวางแผนการพัฒนาของตนเองอย่างต่อเนื่องเพื่อให้สามารถทำงานได้อย่างมีประสิทธิภาพในบริบทที่เปลี่ยนแปลงอย่างรวดเร็ว

๔. เพื่อให้บุคลากรมีความรู้ทั้งในด้านพื้นฐานในการปฏิบัติราชการ ด้านการพัฒนาเกี่ยวกับงานในหน้าที่ ด้านความรู้ความสามารถและทักษะของงานแต่ละตำแหน่ง ด้านการบริหารและด้านคุณธรรมและจริยธรรม

๕. เพื่อให้องค์การบริหารส่วนตำบลนาเตือ สร้างองค์กรแห่งการเรียนรู้ ที่เอื้อให้บุคลากรเกิดการเรียนรู้และการพัฒนาอย่างต่อเนื่อง เพื่อพัฒนาและปรับปรุงการปฏิบัติราชการ สร้างสรรค์นวัตกรรมทั้งผลผลิตและการให้บริการ เพื่อเพิ่มประสิทธิภาพและประสิทธิผลในการบรรลุเป้าหมายตามภารกิจหน้าที่

๑.๓ ขอบเขตและแนวทางในการจัดทำแผนการพัฒนาบุคลากร

๑. การกำหนดหลักสูตร การพัฒนาหลักสูตร วิธีการพัฒนา ระยะเวลาและงบประมาณ ในการพัฒนา พนักงานส่วนตำบล ลูกจ้างประจำ และพนักงานจ้าง ให้มีความสอดคล้องกับตำแหน่งและระดับ ตำแหน่งในแต่ละสายงาน ที่ดำรงอยู่ตามกรอบแผนพัฒนาบุคลากร ๓ ปี

๒. ให้บุคลากรขององค์การบริหารส่วนตำบลนาเตือ ต้องได้รับการพัฒนาความรู้ ความสามารถใน หลักสูตรใดหลักสูตรหนึ่ง หรือหลายหลักสูตรอย่างน้อยปีละ ๑ ครั้ง หรือตามที่ผู้บริหารท้องถิ่นเห็นสมควร ได้แก่

๒.๑ หลักสูตรความรู้พื้นฐานในการปฏิบัติราชการ

๒.๒ หลักสูตรการพัฒนาเกี่ยวกับงานในหน้าที่รับผิดชอบ

๒.๓ หลักสูตรความรู้ และทักษะเฉพาะของงานในแต่ละตำแหน่งตามมาตรฐานกำหนดตำแหน่ง

๒.๔ หลักสูตรด้านการบริหาร

๒.๕ หลักสูตรด้านคุณธรรมและจริยธรรม

๓. วิธีการพัฒนาบุคลากร ให้องค์การบริหารส่วนตำบลนาเตือ เป็นหน่วยดำเนินการเอง หรือดำเนินการ ร่วมกับ ก.อบต. หรือ ก.อบต.จังหวัด หรือหน่วยงานอื่น โดยวิธีการพัฒนาวิธีใดวิธีหนึ่งหรือหลายวิธีก็ได้ ตามความ จำเป็นและความเหมาะสม ได้แก่

๓.๑ การปฐมนิเทศ

๓.๒ การฝึกอบรม

๓.๓ การศึกษาหรือดูงาน

๓.๔ การประชุม การประชุมเชิงปฏิบัติการ หรือการสัมมนา

๓.๕ การสอนงาน การให้คำปรึกษาหรือวิธีการอื่นที่เหมาะสม

๓.๖ การเรียนรู้ผ่านระบบสื่ออิเล็กทรอนิกส์ (e-Learning)

๔) งบประมาณในการดำเนินการพัฒนาให้องค์การบริหารส่วนตำบลนาเตือ ต้องจัดสรรงบประมาณ สำหรับการพัฒนาบุคลากรตามแผนการพัฒนาบุคลากรอย่างชัดเจนแน่นอน โดยคำนึงถึงความประหยัดคุ้มค่า เพื่อให้ การพัฒนาบุคลากรเป็นไปอย่างมีประสิทธิภาพและประสิทธิผล

๕) การติดตามประเมินผล ให้องค์การบริหารส่วนตำบลนาเตือ กำหนดการติดตามประเมินผล การพัฒนาบุคลากรให้สอดคล้องกับทักษะ ความรู้ และสมรรถนะของพนักงานส่วนตำบล ลูกจ้างประจำ และ พนักงานจ้าง ให้บรรลุผลสัมฤทธิ์ตามแผนพัฒนาบุคลากร และเพื่อให้เป็นประโยชน์ในการวางแผนอัตรากำลัง การวางแผนบริหารบุคลากร การวางแผนเส้นทางความก้าวหน้าของบุคลากรซึ่งมีความสำคัญและจำเป็นในการพัฒนา องค์การบริหาร ส่วนตำบล และการวางแผนพัฒนาบุคลากรองค์การบริหารส่วนตำบล ๓ ปีถัดไป

ส่วนที่ ๒ การวิเคราะห์สถานการณ์พัฒนาบุคลากร

๒.๑ ภารกิจ อำนาจหน้าที่ขององค์การบริหารส่วนตำบลนาเตือ

ภารกิจ
<p>๑. ด้านโครงสร้างพื้นฐาน มีภารกิจที่เกี่ยวข้องดังนี้</p> <p>๑.๑ จัดให้มีและบำรุงรักษาทางน้ำและทางบก (มาตรา ๖๗ (๑))</p> <p>๑.๒ ให้มีน้ำเพื่อการอุปโภค บริโภค และการเกษตร (มาตรา ๖๘(๑))</p> <p>๑.๓ ให้มีและบำรุงการไฟฟ้าหรือแสงสว่างโดยวิธีอื่น (มาตรา ๖๘(๒))</p> <p>๑.๔ ให้มีและบำรุงรักษาทางระบายน้ำ (มาตรา ๖๘ (๓))</p> <p>๑.๕ การสาธารณสุข โภค และการก่อสร้างอื่นๆ (มาตรา ๑๖(๔))</p> <p>๑.๖ การสาธารณสุข (มาตรา ๑๖(๕))</p>
<p>๒. ด้านส่งเสริมคุณภาพชีวิต มีภารกิจที่เกี่ยวข้อง ดังนี้</p> <p>๒.๑ ส่งเสริมการพัฒนาสตรี เด็ก เยาวชน ผู้สูงอายุ และผู้พิการ (มาตรา ๖๗(๖))</p> <p>๒.๒ ป้องกันโรคและระงับโรคติดต่อ (มาตรา ๖๗(๓))</p> <p>๒.๓ ให้มีและบำรุงสถานที่ประชุม การกีฬาการพักผ่อนหย่อนใจและสวนสาธารณะ (มาตรา ๖๘(๔))</p> <p>๒.๔ การสังคมสงเคราะห์ และการพัฒนาคุณภาพชีวิตเด็ก สตรี คนชรา และผู้ด้อยโอกาส (มาตรา ๑๖(๑๐))</p> <p>๒.๕ การปรับปรุงแหล่งชุมชนแออัดและการจัดการเกี่ยวกับที่อยู่อาศัย(มาตรา ๑๖(๒))</p> <p>๒.๖ การส่งเสริมประชาธิปไตย ความเสมอภาค และสิทธิเสรีภาพของประชาชน (มาตรา ๑๖(๕))</p> <p>๒.๗ การสาธารณสุข การอนามัยครอบครัวและการรักษาพยาบาล (มาตรา ๑๖(๑๙))</p>
<p>๓. ด้านการจัดระเบียบชุมชน สังคม และการรักษาความสงบเรียบร้อย มีภารกิจที่เกี่ยวข้อง ดังนี้</p> <p>๓.๑ การป้องกันและบรรเทาสาธารณภัย (มาตรา ๖๗(๔))</p> <p>๓.๒ การคุ้มครองดูแลและรักษาทรัพย์สินอันเป็นสาธารณสมบัติของแผ่นดิน (มาตรา ๖๘(๘))</p> <p>๓.๓ การผังเมือง (มาตรา ๖๘(๑๓))</p> <p>๓.๔ จัดให้มีที่จอดรถ (มาตรา ๑๖(๓))</p> <p>๓.๕ การรักษาความสะอาดและความเป็นระเบียบเรียบร้อยของบ้านเมือง (มาตรา ๑๖(๑๗))</p> <p>๓.๖ การควบคุมอาคาร (มาตรา ๑๖(๒๘))</p>

ภารกิจ
<p>๔. ด้านการวางแผน การส่งเสริมการลงทุน พาณิชยกรรมและการท่องเที่ยว มีภารกิจที่เกี่ยวข้อง ดังนี้</p> <ul style="list-style-type: none">๔.๑ ส่งเสริมให้มีอุตสาหกรรมในครอบครัว (มาตรา ๖๘(๖))๔.๒ ให้มีและส่งเสริมกลุ่มเกษตรกร และกิจการสหกรณ์ (มาตรา ๖๘(๕))๔.๓ บำรุงและส่งเสริมการประกอบอาชีพของราษฎร (มาตรา ๖๘(๗))๔.๔ ให้มีตลาด (มาตรา ๖๘(๑๐))๔.๕ การท่องเที่ยว (มาตรา ๖๘(๑๒))๔.๖ กิจการเกี่ยวกับการพาณิชย์ (มาตรา ๖๘(๑๑))๔.๗ การส่งเสริม การฝึกและประกอบอาชีพ (มาตรา ๑๖(๖)) <p>การพาณิชยกรรมและการส่งเสริมการลงทุน (มาตรา ๑๖(๗))</p>
<p>๕. ด้านการบริหารจัดการและการอนุรักษ์ทรัพยากรธรรมชาติและสิ่งแวดล้อมมีภารกิจที่เกี่ยวข้อง ดังนี้</p> <ul style="list-style-type: none">๕.๑ ค้ำครอง ดูแล และบำรุงรักษาทรัพยากรธรรมชาติและสิ่งแวดล้อม(มาตรา ๖๗(๗))๕.๒ รักษาความสะอาดของถนน ทางน้ำ ทางเดิน และที่สาธารณะ รวมทั้งกำจัดมูลฝอยและสิ่งปฏิกูล (มาตรา๖๗(๒))๕.๓ การจัดการสิ่งแวดล้อมและมลพิษต่างๆ (มาตรา ๑๗ (๑๒))
<p>๖. ด้านการศาสนา ศิลปวัฒนธรรม จารีตประเพณี และภูมิปัญญาท้องถิ่น มีภารกิจที่เกี่ยวข้อง ดังนี้</p> <ul style="list-style-type: none">๖.๑ บำรุงรักษาศิลปะ จารีตประเพณี ภูมิปัญญาท้องถิ่น และวัฒนธรรมอันดีของท้องถิ่น (มาตรา ๖๗(๘))๖.๒ ส่งเสริมการศึกษา ศาสนา และวัฒนธรรม (มาตรา ๖๗(๕))๖.๓ การจัดการศึกษา (มาตรา ๑๖(๙))๖.๔ การส่งเสริมการกีฬา จารีตประเพณี และวัฒนธรรมอันดีงามของท้องถิ่น (มาตรา ๑๗(๑๘))
<p>๗. ด้านการบริหารจัดการและการสนับสนุนการปฏิบัติภารกิจของส่วนราชการและองค์กรปกครองส่วนท้องถิ่น มีภารกิจที่เกี่ยวข้อง ดังนี้</p> <ul style="list-style-type: none">๗.๑ สนับสนุนสภาพตำบลและองค์กรปกครองส่วนท้องถิ่นอื่นในการพัฒนาท้องถิ่น (มาตรา ๔๕(๓))๗.๒ ปฏิบัติหน้าที่อื่นตามที่ทางราชการมอบหมายโดยจัดสรรงบประมาณหรือบุคลากรให้ตามความจำเป็นและสมควร (มาตรา ๖๗(๙))๗.๓ ส่งเสริมการมีส่วนร่วมของราษฎร ในการมีมาตรการป้องกัน (มาตรา ๑๖(๑๖))๗.๔ การประสานและให้ความร่วมมือในการปฏิบัติหน้าที่ขององค์กรปกครองส่วนท้องถิ่น (มาตรา ๑๗(๓))๗.๕ การสร้างและบำรุงรักษาทางบกและทางน้ำที่เชื่อมต่อระหว่างองค์กรปกครองส่วนท้องถิ่นอื่น (มาตรา ๑๗(๑๖))

๒.๒ การกิจหลักและภารกิจรองที่องค์การบริหารส่วนตำบลนาเตือจะดำเนินการ

(๑) การกิจหลัก

๑. ด้านการปรับปรุงโครงสร้างพื้นฐาน
๒. ด้านการส่งเสริมคุณภาพชีวิต
๓. ด้านการสนับสนุนและส่งเสริมศักยภาพกลุ่มอาชีพ

(๒) ภารกิจรอง

๑. ด้านการฟื้นฟูวัฒนธรรมและส่งเสริมประเพณี
๒. ด้านการส่งเสริมการศึกษา
๓. ด้านการส่งเสริมการเกษตรและการประกอบอาชีพทางการเกษตร
๔. ด้านการวางแผน การส่งเสริมการลงทุน
๕. ด้านการอนุรักษ์ทรัพยากรธรรมชาติและสิ่งแวดล้อม
๖. ด้านการพัฒนาการเมืองและการบริหาร
๗. ด้านการจัดระเบียบชุมชนสังคมและการรักษาความสงบเรียบร้อย
๘. ด้านการป้องกันและบรรเทาสาธารณภัย

๒.๓ การวิเคราะห์ความต้องการพัฒนาของบุคลากร

(๑) ความต้องการด้านทักษะ

๑. ทักษะการบริหารโครงการ
๒. ทักษะการเขียนหนังสือราชการ
๓. ทักษะการใช้คอมพิวเตอร์
๔. ทักษะในการสื่อสาร การนำเสนอ และถ่ายทอดความรู้

(๒) ความต้องการด้านความรู้

๑. ความรู้เรื่องกฎหมาย
๒. ความรู้เรื่องจัดซื้อจัดจ้างและกฎระเบียบพัสดุ
๓. ความรู้เกี่ยวกับเทคโนโลยีสารสนเทศ
๔. ความรู้เรื่องงานธุรการและงานสารบรรณ

(๓) ความต้องการพัฒนางาน

๑. งานสาธารณสุข การเฝ้าระวังและควบคุมโรคติดต่อ
๒. งานจัดทำงบประมาณ
๓. งานช่าง
๔. งานธุรการ งานสารบรรณ

๒.๔ การวิเคราะห์สภาพแวดล้อม

การวิเคราะห์สภาวะแวดล้อม (SWOT Analysis) เป็นเครื่องมือในการประเมินสถานการณ์สำหรับองค์กร ซึ่งช่วยผู้บริหารกำหนด จุดแข็งและจุดอ่อน ขององค์กร จากสภาพแวดล้อมภายใน โอกาสและอุปสรรคจากสภาพแวดล้อมภายนอก ตลอดจนผลกระทบจากปัจจัยต่าง ๆ ต่อการทำงานขององค์กร การวิเคราะห์ SWOT Analysis เป็นเครื่องมือในการวิเคราะห์สถานการณ์ เพื่อให้ผู้บริหารรู้จักจุดแข็ง จุดอ่อน โอกาส และอุปสรรคขององค์กร ซึ่งจะช่วยให้ทราบว่าองค์กรได้เดินทางมาถูกทิศและไม่หลงทาง นอกจากนี้ยังบอกได้ว่าองค์กรมีแรงขับเคลื่อนไปยังเป้าหมายได้ดีหรือไม่ มั่นใจได้อย่างไรว่าระบบการทำงานในองค์กรยังมีประสิทธิภาพอยู่ มีจุดอ่อนที่จะต้องปรับปรุงอย่างไร ซึ่งการวิเคราะห์สภาวะแวดล้อม SWOT Analysis ดังนี้

(๑) จุดแข็ง (Strengths) เป็นการวิเคราะห์ปัจจัยภายในองค์กรบริหารส่วนตำบลนาเดื่อ ว่ามีปัจจัยภายในองค์กรใดที่เป็นข้อได้เปรียบหรือจุดเด่นที่ควรนำมาใช้ในการจัดทำแผนพัฒนาบุคลากรองค์กรบริหารส่วนตำบลนาเดื่อได้ และควรดำรงไว้เพื่อการเสริมสร้างความเข้มแข็งขององค์กรบริหารส่วนตำบลนาเดื่อ ดังนี้

- ๑) การกำหนดส่วนราชการเหมาะสมกับงานและหน้าที่ที่ปฏิบัติชัดเจน
- ๒) ผู้บริหารมีการส่งเสริมการพัฒนาของบุคลากรอย่างสม่ำเสมอ
- ๓) มีการใช้ระบบเทคโนโลยีที่ทันสมัยอยู่เสมอ สามารถปฏิบัติงานได้อย่างรวดเร็ว
- ๔) ได้รับการสนับสนุนการพัฒนาทั้งด้านวิชาการและระเบียบ กฎหมายอยู่เสมอ
- ๕) เจ้าหน้าที่มีความรู้ ความสามารถ ศักยภาพในการปฏิบัติหน้าที่ของตนเอง

(๒) จุดอ่อน (Weaknesses) เป็นการวิเคราะห์ปัจจัยภายในองค์กรบริหารส่วนตำบลนาเดื่อ ว่ามีปัจจัยภายในองค์กรใดที่เป็นข้อเสียเปรียบหรือจุดด้อยที่ควรปรับปรุงให้ดีขึ้นในการจัดทำแผนพัฒนาบุคลากรองค์กรบริหารส่วนตำบลนาเดื่อได้ และขจัดให้หมดไป อันจะเป็นประโยชน์ต่อองค์กรบริหารส่วนตำบลนาเดื่อ ดังนี้

- ๑) การปฏิบัติงานระหว่างส่วนราชการยังขาดการทำงานแบบบูรณาการเชื่อมโยงกัน
- ๒) เจ้าหน้าที่ยังขาดความรู้ที่เป็นระบบและเหมาะสมกับการปฏิบัติงาน
- ๓) เจ้าหน้าที่ยังขาดความตระหนักและรับผิดชอบต่อนหน้าที่ของตนเอง
- ๔) ขาดการสร้างวัฒนธรรมที่ดีขององค์กร และคุณธรรม จริยธรรม เพื่อให้เกิดแรงจูงใจ ขวัญและกำลังใจ ในการปฏิบัติหน้าที่
- ๕) ข้าราชการยังขาดระเบียบวินัยที่ดีในการทำงาน

(๓) โอกาส (Opportunities) เป็นการวิเคราะห์ปัจจัยภายนอกองค์กรบริหารส่วนตำบลนาเดื่อ ว่ามีปัจจัยภายนอกองค์กรใดที่สามารถส่งผลกระทบที่เป็นประโยชน์ทั้งทางตรงและทางอ้อมต่อการดำเนินการจัดทำแผนพัฒนาบุคลากรองค์กรปกครองส่วนท้องถิ่นได้และองค์กรบริหารส่วนตำบลนาเดื่อ สามารถสร้างเป็นโอกาสหรือนำข้อดีมาเสริมสร้างให้หน่วยงานเข้มแข็ง

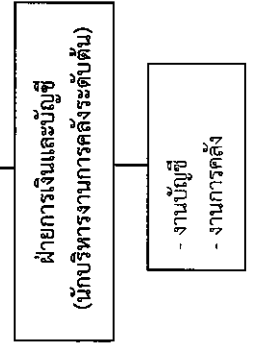
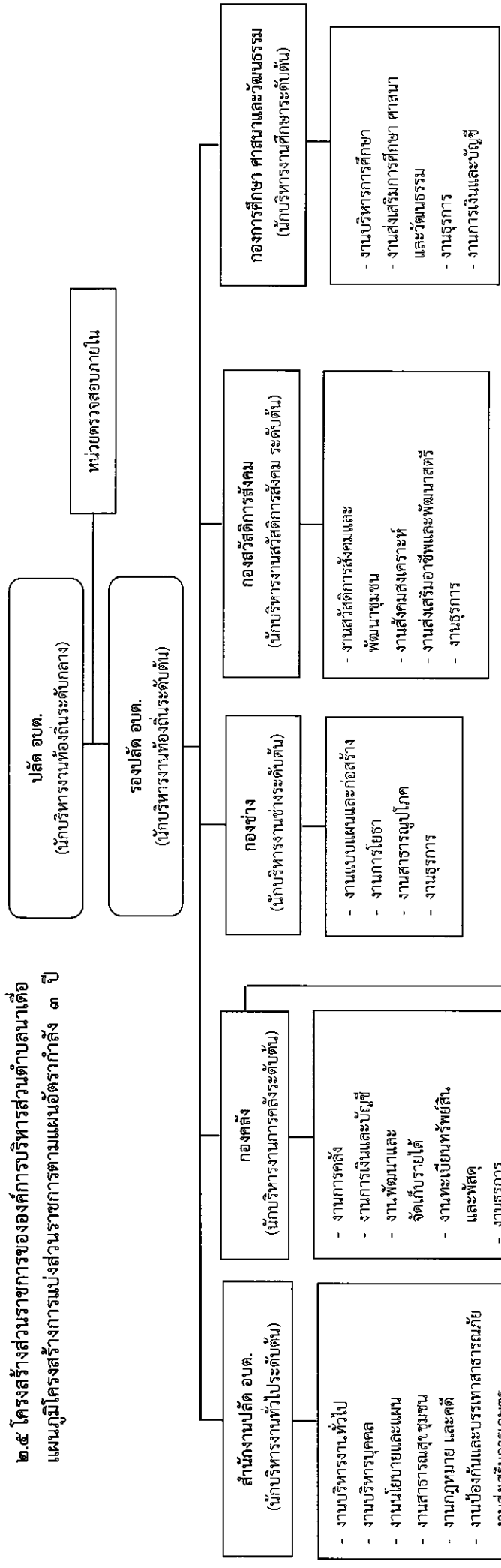
- ๑) นโยบายของรัฐบาลเอื้อต่อการพัฒนาและการบริหารงานขององค์กรบริหารส่วนตำบลนาเดื่อ
- ๒) กรมส่งเสริมการปกครองท้องถิ่นสนับสนุนการพัฒนาบุคลากรในหลักสูตรต่าง ๆ อย่างต่อเนื่อง
- ๓) ความเจริญก้าวหน้าทางเทคโนโลยีสารสนเทศ ทำให้ได้รับข้อมูลข่าวสารต่าง ๆ ที่จำเป็นต่อการปฏิบัติงานอยู่เสมอ
- ๔) ประชาชนมีส่วนร่วมต่อการปฏิบัติงานขององค์กรบริหารส่วนตำบลนาเดื่อ
- ๕) รัฐบาลมีการกระจายอำนาจและภารกิจให้องค์กรปกครองส่วนท้องถิ่นมากขึ้น

(๔) อุปสรรค (Threats) เป็นการวิเคราะห์ปัจจัยภายนอกองค์กรบริหารส่วนตำบลนาเตือ ว่ามีปัจจัยภายนอกองค์กรใดที่สามารถส่งผลกระทบเป็นภัยคุกคามก่อให้เกิดผลเสียทั้งทางตรงและทางอ้อมในการจัดทำแผนพัฒนาบุคลากรองค์กรบริหารส่วนตำบลนาเตือได้ และจำเป็นต้องปรับกลยุทธ์หรือจัดอุปสรรคหรือภัยคุกคามขององค์กรบริหารส่วนตำบลนาเตือ ดังนี้

- ๑) การจัดสรรงบประมาณของรัฐให้กับองค์กรบริหารส่วนตำบลนาเตือ ไม่เพียงพอ
- ๒) ระเบียบกฎหมายมีการเปลี่ยนแปลงอยู่ตลอดเวลา
- ๓) ภัยธรรมชาติที่ส่งผลกระทบต่อการบริหารงานขององค์กรบริหารส่วนตำบลนาเตือ
- ๔) การเปลี่ยนแปลงนโยบายของรัฐบาลมีการเปลี่ยนแปลงบ่อยครั้ง
- ๕) การถ่ายโอนภารกิจบางส่วนจากส่วนกลางไปให้องค์กรบริหารส่วนตำบลนาเตือ ไม่ได้

ถ่ายโอนบุคลากรและงบประมาณ

๒.๕ โครงสร้างส่วนราชการขององค์การบริหารส่วนตำบลนาเพื่อ
แผนภูมิโครงสร้างส่วนราชการตามแผนอัตรากำลัง ๓ ปี



สำนัก/กอง	ปลัด/รองปลัด	หน่วยงานตรวจสอบภายใน	สำนักงานปลัด อบต.	กองคลัง	กองการศึกษา	กองช่าง	กองสวัสดิการสังคม	รวม
มีนาคมครอง	๒	๑	๕	๕	๑๑	๓	๒	๒๙
ว่าง	๐	๐	๒	๒	๗	๑	๐	๑๒
รวม	๒	๑	๗	๗	๑๘	๔	๒	๔๑

๒.๖ กรอบอัตรากำลัง ๓ ปี ขององค์การบริหารส่วนตำบลนาเตือ

ส่วนราชการ	กรอบ อัตรากำลัง เดิม	กรอบอัตรากำลังใหม่			เพิ่ม / ลด			หมายเหตุ
		๒๕๖๗	๒๕๖๘	๒๕๖๙	๒๕๖๗	๒๕๖๘	๒๕๖๙	
ปลัด อบต. (นักบริหารงานท้องถิ่นระดับ กลาง)	๑	๑	๑	๑	-	-	-	
รองปลัด อบต. (นักบริหารงานท้องถิ่นระดับต้น)	๑	๑	๑	๑	-	-	-	
สำนักงานปลัด								
หัวหน้าสำนักงานปลัด (นักบริหารงานทั่วไประดับต้น)	๑	๑	๑	๑	-	-	-	
นักทรัพยากรบุคคลชำนาญการพิเศษ	๑	๑	๑	๑	-	-	-	
นักจัดการงานทั่วไปชำนาญการ	๑	๑	๑	๑	-	-	-	
นักวิเคราะห์นโยบายและแผนปฏิบัติการ	๑	๑	๑	๑	-	-	-	
นักวิชาการสาธารณสุข (ปก./ชก.)	๑	๑	๑	๑	-	-	-	ว่าง
นิติกร (ปก./ชก.)	-	๑	๑	๑	+๑	-	-	กำหนด เพิ่ม
เจ้าพนักงานป้องกันและบรรเทาสาธารณภัย ชำนาญงาน	๑	๑	๑	๑	-	-	-	
พนักงานจ้าง								
ผู้ช่วยเจ้าพนักงานประชาสัมพันธ์	๑	๑	๑	๑	-	-	-	
พนักงานขับรถยนต์	๑	๑	๑	๑	-	-	-	
พนักงานขับรถบรรทุกน้ำ	๑	๑	๑	๑	-	-	-	
คนสวน	๑	๑	๑	๑	-	-	-	
ผู้ช่วยเจ้าพนักงานธุรการ	๑	๑	๑	๑	-	-	-	
คนงานทั่วไป	๑	๑	๑	๑	-	-	-	

ส่วนราชการ	กรอบ อัตรากำลัง เดิม	กรอบอัตรากำลังใหม่			เพิ่ม / ลด			หมายเหตุ
		๒๕๖๗	๒๕๖๘	๒๕๖๙	๒๕๖๗	๒๕๖๘	๒๕๖๙	
กองคลัง								
ผู้อำนวยการกองคลัง (นักบริหารงานการคลังระดับต้น)	๑	๑	๑	๑	-	-	-	ว่าง
นักวิชาการคลังชำนาญการ	๑	๑	๑	๑	-	-	-	
นักวิชาการพัสดุ (ปก./ชก.)	๑	-	-	-	- ๑	-	-	ว่าง ขอยุบ
นักวิชาการเงินและบัญชี (ปก./ชก.)	-	๑	๑	๑	+ ๑	-	-	กำหนดเพิ่ม
เจ้าพนักงานการเงินและบัญชีชำนาญงาน	๑	๑	๑	๑	-	-	-	
เจ้าพนักงานจัดเก็บรายได้ชำนาญงาน	๑	๑	๑	๑	-	-	-	
เจ้าพนักงานพัสดุปฏิบัติงาน	๑	๑	๑	๑	-	-	-	
ฝ่ายการเงินและบัญชี								
หัวหน้าฝ่ายการเงินและบัญชี (นักบริหารงานการคลังระดับต้น)	๑	๑	๑	๑	-	-	-	
พนักงานจ้าง								
ผู้ช่วยเจ้าพนักงานพัสดุ	๑	๑	๑	๑	-	-	-	
ผู้ช่วยเจ้าพนักงานการเงินและบัญชี	๑	๑	๑	๑	-	-	-	
ผู้ช่วยเจ้าพนักงานธุรการ	๑	๑	๑	๑	-	-	-	
กองช่าง								
ผู้อำนวยการกองช่าง (นักบริหารงานช่างระดับต้น)	๑	๑	๑	๑	-	-	-	
วิศวกรโยธา (ปก./ชก.)	-	๑	๑	๑	+ ๑	-	-	กำหนดเพิ่ม
นายช่างโยธาอาวุโส	๑	๑	๑	๑	-	-	-	

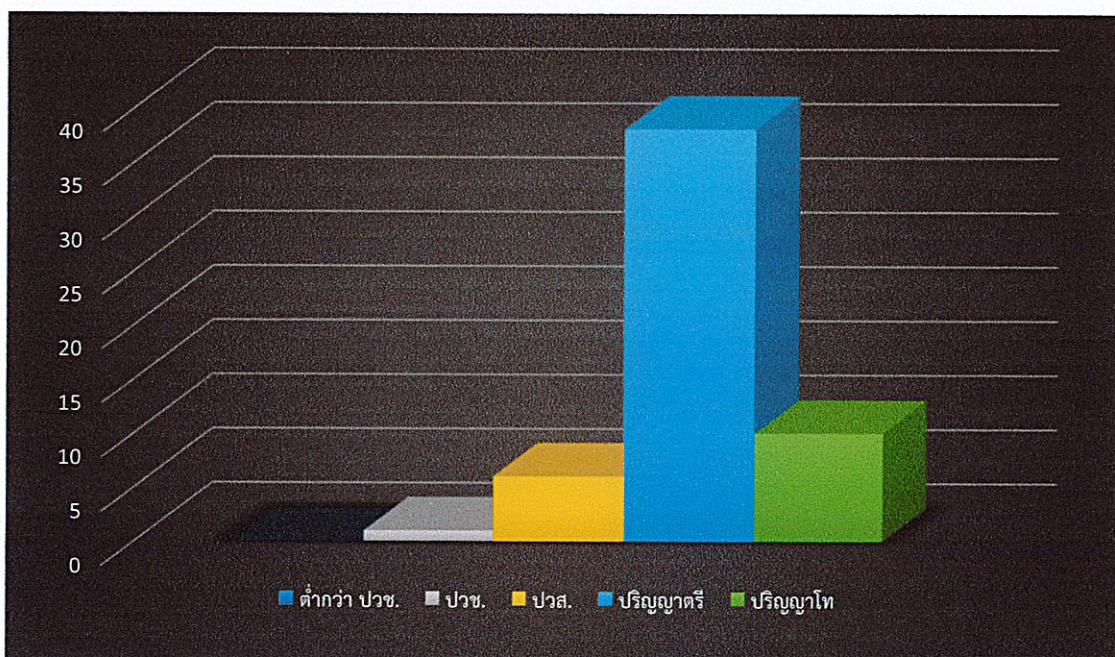
ส่วนราชการ	กรอบ อัตรา กำลังเดิม	กรอบอัตรากำลังใหม่			เพิ่ม / ลด			หมายเหตุ
		๒๕๖๗	๒๕๖๘	๒๕๖๙	๒๕๖๗	๒๕๖๘	๒๕๖๙	
กองช่าง (ต่อ)								
นายช่างสำรวจ (ปง./ชง.)	๑	-	-	-	- ๑	-	-	ว่าง ขอยุบ
เจ้าพนักงานธุรการชำนาญงาน	๑	๑	๑	๑	-	-	-	
<u>พนักงานจ้าง</u>								
ผู้ช่วยช่างโยธา	๑	๑	๑	๑	-	-	-	
ผู้ช่วยช่างไฟฟ้า	๑	๑	๑	๑	-	-	-	
คนงานทั่วไป	๑	๑	๑	๑	-	-	-	
กองสวัสดิการสังคม								
ผู้อำนวยการกองสวัสดิการสังคม (นักบริหารงานสวัสดิการสังคม)	๑	๑	๑	๑	-	-	-	
เจ้าพนักงานพัฒนาชุมชนปฏิบัติงาน	๑	๑	๑	๑	-	-	-	
<u>พนักงานจ้าง</u>								
ผู้ช่วยเจ้าพนักงานพัฒนาชุมชน	๑	๑	๑	๑	-	-	-	
ผู้ช่วยเจ้าพนักงานธุรการ	๑	๑	๑	๑	-	-	-	
กองการศึกษา ศาสนาและวัฒนธรรม								
ผู้อำนวยการกองการศึกษา ศาสนาและ วัฒนธรรม (นักบริหารงานศึกษาระดับต้น)	๑	๑	๑	๑	-	-	-	
นักวิชาการศึกษาปฏิบัติการ	๑	๑	๑	๑	-	-	-	
เจ้าพนักงานธุรการปฏิบัติงาน	๑	๑	๑	๑	-	-	-	
เจ้าพนักงานการเงินและบัญชี (ปง./ชง.)	-	๑	๑	๑	+ ๑	-	-	กำหนดเพิ่ม

ส่วนราชการ	กรอบ อัตรา กำลังเดิม	กรอบอัตรากำลังใหม่			เพิ่ม / ลด			หมายเหตุ
		๒๕๖๗	๒๕๖๘	๒๕๖๙	๒๕๖๗	๒๕๖๘	๒๕๖๙	
ผู้อำนวยการศูนย์พัฒนาเด็กเล็ก	-	๖	๖	๖	+ ๖	-	-	กำหนดเพิ่ม (ถ่ายโอน)
ครู	๘	๘	๘	๘	-	-	-	ถ่ายโอน
พนักงานจ้าง								
ผู้ช่วยครูผู้ช่วย	๑	๑	๑	๑	-	-	-	ถ่ายโอน
ผู้ดูแลเด็ก	๑๑	๑๑	๑๑	๑๑	-	-	-	ถ่ายโอน
หน่วยตรวจสอบภายใน								
นักวิชาการตรวจสอบภายในปฏิบัติการ	๑	๑	๑	๑	-	-	-	
รวม	๕๙	๖๗	๖๗	๖๗	+๑๐ /-๒	-	-	

๒.๗ การจำแนกระดับคุณวุฒิทางการศึกษาของบุคลากร

ประเภท	ต่ำกว่า ปวช.	ปวช. หรือ เทียบเท่า	ปวส. หรือ เทียบเท่า	ปริญญาตรี หรือ เทียบเท่า	ปริญญาโท หรือ เทียบเท่า	ปริญญาเอก หรือ เทียบเท่า	รวม
พนักงานส่วน ตำบล	-	-	-	๑๙	๑๐	-	๒๙
พนักงานจ้าง	-	๑	๖	๑๙	-	-	๒๖
รวม	-	๑	๖	๓๘	๑๐	-	๕๕
คิดเป็นร้อยละ	-	๑.๘๑	๑๐.๙๐	๖๙.๑๐	๑๘.๑๘	-	

แสดงคุณวุฒิการศึกษาของบุคลากรในสังกัด อบต.นาเดื่อ



๒.๘ สายงานของพนักงานส่วนท้องถิ่นขององค์การบริหารส่วนตำบลนาเดื่อ

• พนักงานส่วนตำบล : ปฏิบัติงานในภารกิจหลัก ลักษณะงานที่เน้นการใช้ความรู้ความสามารถ และทักษะเชิงเทคนิค หรือเป็นงานวิชาการ งานที่เกี่ยวข้องกับการกำหนดนโยบายหรือลักษณะงานที่มีความต่อเนื่องในการทำงาน มีอำนาจหน้าที่ในการสั่งการบังคับบัญชากับผู้ใต้บังคับบัญชาตามลำดับชั้น ซึ่งกำหนดตำแหน่งแต่ละประเภทของพนักงานส่วนตำบลไว้ ดังนี้

- สายงานบริหารท้องถิ่น ได้แก่ ปลัด รองปลัด
- สายงานอำนวยการท้องถิ่น ได้แก่ หัวหน้าสำนักปลัด ผู้อำนวยการกอง หัวหน้าฝ่าย
- สายงานวิชาการ ได้แก่ สายงานที่บรรจุเริ่มต้นด้วยคุณวุฒิปริญญาตรี
- สายงานทั่วไป ได้แก่ สายงานที่บรรจุเริ่มต้นมีคุณวุฒิต่ำกว่าปริญญาตรี

• ลูกจ้างประจำ : ปฏิบัติงานที่ต้องใช้ทักษะและประสบการณ์ จึงมีการจ้างลูกจ้างประจำต่อเนื่องจนกว่าจะเกษียณอายุราชการ โดยไม่มีการกำหนดอัตราขึ้นมาใหม่ หรือกำหนดตำแหน่งเพิ่มจากที่มีอยู่เดิมและให้ยุบเลิกตำแหน่ง หากตำแหน่งที่มีอยู่เดิมเป็นตำแหน่งว่าง มีคนลาออก หรือเกษียณอายุราชการ โดยกำหนดเป็น ๓ กลุ่ม ดังนี้

- กลุ่มงานบริการพื้นฐาน
- กลุ่มงานสนับสนุน
- กลุ่มงานช่าง

• พนักงานจ้าง : ปฏิบัติงานเสริมในภารกิจรอง ภารกิจสนับสนุน งานที่มีกำหนดระยะเวลาการปฏิบัติงานเริ่มต้นและสิ้นสุดที่แน่นอนตามโครงการหรือภารกิจในระยะสั้น หลักเกณฑ์การกำหนดพนักงานจ้างจะมี ๓ ประเภท แต่องค์การบริหารส่วนตำบลพระเพลิงเป็นองค์การบริหารส่วนตำบลประเภทสามัญด้วยบริบท ขนาด และปัจจัยหลายอย่าง จึงกำหนดจ้างพนักงานจ้าง เพียง ๒ ประเภท ดังนี้

- พนักงานจ้างทั่วไป
- พนักงานจ้างตามภารกิจ

บริหารท้องถิ่น	อำนาจการท้องถิ่น	วิชาการ	ทั่วไป
๑) นักบริหารงานท้องถิ่น	๑) นักบริหารงานทั่วไป ๒) นักบริหารงานการคลัง ๓) นักบริหารงานช่าง ๔) นักบริหารงานสวัสดิการสังคม ๕) นักบริหารงานศึกษา	๑) นักทรัพยากรบุคคล ๒) นักจัดการงานทั่วไป ๓) นักวิเคราะห์นโยบายและแผน ๔) นักวิชาการตรวจสอบภายใน ๕) นักวิชาการคลัง ๖) นักวิชาการศึกษา	๑) เจ้าพนักงานธุรการ ๒) เจ้าพนักงานการเงินและบัญชี ๓) เจ้าพนักงานพัสดุ ๔) เจ้าพนักงานจัดเก็บรายได้ ๕) เจ้าพนักงานป้องกันฯ ๖) เจ้าพนักงานพัฒนาชุมชน ๗) นายช่างโยธา

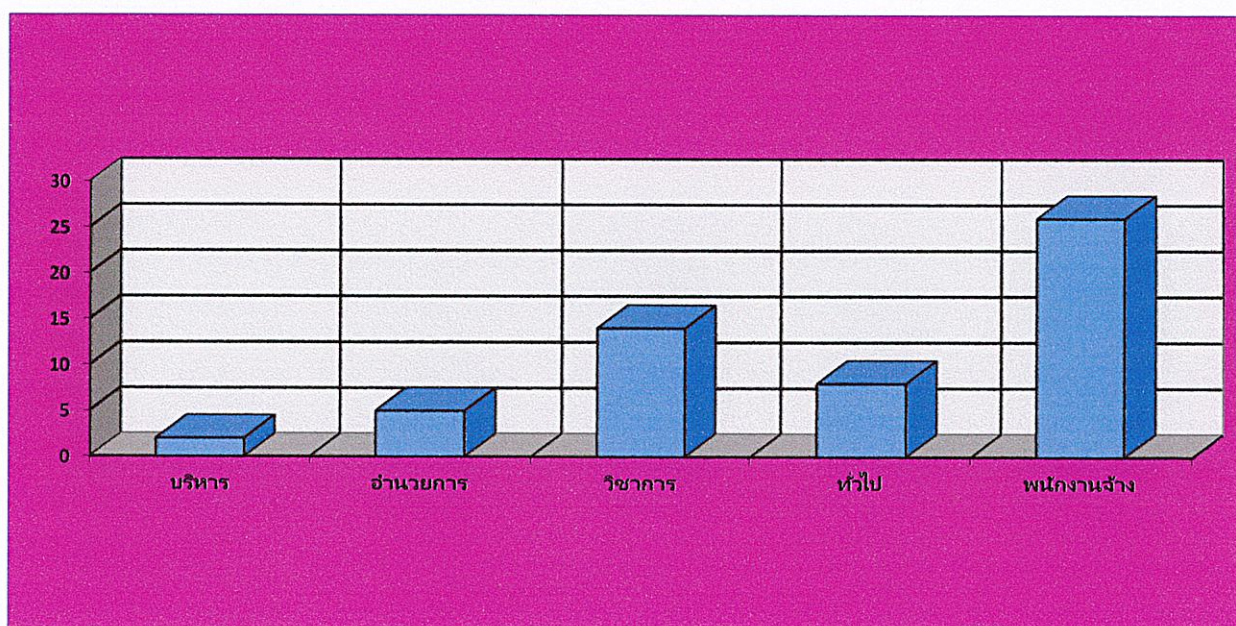
ประเภทและจำนวนปัจจุบันด้านบุคลากรขององค์การบริหารส่วนตำบับสนาเตือ
จำแนกตามส่วนราชการ

ส่วนราชการ	งาน	จำนวนพนักงาน(อัตราที่มี)			
		พนักงาน ส่วนตำบล	ลูกจ้าง ประจำ	พนักงานจ้าง ตามภารกิจ	พนักงานจ้าง ทั่วไป
อบต.นาเตือ	ปลัด อบต.	๑	-	-	-
	รองปลัด อบต.	๑	-	-	-
สำนักปลัด	หัวหน้าสำนักปลัด	๑	-	-	-
	งานกรรเจ้้าหน้าทึ่	๑	-	-	-
	งานบริหารงานทั่วไป	๑	-	-	-
	งานวิเคราะห์นโยบายและแผน	๑	-	-	-
	งานป้องกันและบรรเทาสาธารณภัย	๑	-	-	-
	งานรักษาความสะอาด	-	-	๑	๑
	งานประชาสัมพันธ์	-	-	๑	-
	งานขั้บรณยนต์	-	-	๒	-
	งานธุรการ	-	-	๑	-
กองคลัง	ผู้อำนวยการกองคลัง	-	-	-	-
	หัวหน้าฝ่ายการเงินและบัญชี	๑	-	-	-
	งานการคลัง	๑	-	-	-
	งานพัฒนารายได้	๑	-	-	-
	งานการเงินและบัญชี	๑	-	๑	-
	งานพัสดุและทรัพย์สิน	๑	-	๑	-
	งานธุรการ	-	-	๑	-
กองช่าง	ผู้อำนวยการกองช่าง	๑	-	-	-
	งานแบบแผนและก่อสร้าง	๑	-	๑	-
	งานสาธารณูปโภค	-	-	๑	๑
	งานธุรการ	๑	-	-	-
กองสวัสดิการ สังคม	ผู้อำนวยการกองสวัสดิการสังคม	๑	-	-	-
	งานพัฒนาชุมชน/งานสังคมสงเคราะห์	๑	-	๑	-
	งานธุรการ	-	-	๑	-

ส่วนราชการ	งาน	จำนวนพนักงาน(อัตราที่มี)			
		พนักงาน ส่วนตำบล	ลูกจ้าง ประจำ	พนักงานจ้าง ตามภารกิจ	พนักงานจ้าง ทั่วไป
กองการศึกษา ศาสนาและ วัฒนธรรม	ผู้อำนวยการกองการศึกษา ศาสนา และวัฒนธรรม	๑	-	-	-
	งานการศึกษา	๙	-	๑๒	-
	งานธุรการ	๑	-	-	-
หน่วยตรวจสอบ ภายใน	งานตรวจสอบภายใน	๑	-	-	-
รวม		๒๙	-	๒๔	๒

จำนวนบุคลากร จำแนกตามประเภทตำแหน่ง

ประเภทตำแหน่ง	บริหาร ท้องถิ่น	อำนวยการ ท้องถิ่น	วิชาการ	ทั่วไป	พนักงานจ้าง
จำนวน	๒	๕	๑๔	๘	๒๖



๒.๙ โครงสร้างอายุพนักงานส่วนตำบลและพนักงานจ้าง จำแนกตามประเภทตำแหน่ง

ประเภท	ช่วงอายุ (ปี)								คน	อายุเฉลี่ย
	<= ๒๔	๒๕ - ๒๙	๓๐ - ๓๔	๓๕ - ๓๙	๔๐ - ๔๔	๔๕ - ๔๙	๕๐ - ๕๔	>= ๕๕		
บริหารท้องถิ่น	-	-	-	-	๑	-	-	๑	๒	๔๙.๕๐
อำนวยการท้องถิ่น	-	-	-	-	๒	๒	๑	-	๕	๔๕.๘๐
วิชาการ	-	-	-	๒	๓	๑	-	-	๖	๔๑.๐๐
ทั่วไป	-	-	-	๒	๖	-	-	-	๘	๔๑.๑๒
ข้าราชการหรือพนักงานครูและบุคลากรทางการศึกษา	-	-	-	-	๑	๑	๒	๔	๘	๕๒.๖๒
พนักงานจ้าง	-	๒	๓	๓	๗	๓	๔	๔	๒๖	๔๓.๔๖
รวม	-	๒	๓	๗	๒๐	๗	๗	๙	๕๕	๔๔.๕๖
คิดเป็นร้อยละ	-	๓.๖๓	๕.๔๕	๑๒.๗๒	๓๖.๓๖	๑๒.๗๒	๑๒.๗๒	๑๖.๓๖	๑๐๐	

๒.๑๐ การสูญเสียกำลังคนจากการเกษียณอายุในระยะ ๓ ปี

ในช่วงปีงบประมาณ พ.ศ. ๒๕๖๗ - ๒๕๖๙ ไม่มีข้าราชการหรือพนักงานจ้างที่จะเกษียณอายุราชการ

ส่วนที่ ๓ หลักสูตรพัฒนาบุคลากร

การกำหนดแนวทางในการพัฒนาบุคลากรขององค์การบริหารส่วนตำบลนาเดื่อ ได้พิจารณาและให้ความสำคัญกับบุคลากรในทุกระดับ พนักงานส่วนตำบล พนักงานจ้างตามภารกิจ พนักงานจ้างทั่วไป เพื่อให้ได้รับการพัฒนาประสิทธิภาพทั้งทางด้านการปฏิบัติงาน หน้าที่ความรับผิดชอบ ความรู้และทักษะเฉพาะของงานในแต่ละตำแหน่ง การบริหาร และคุณธรรมและจริยธรรม ดังนี้

๓.๑ เป้าหมายของการพัฒนา

องค์การบริหารส่วนตำบลนาเดื่อ กำหนดเป้าหมายของการพัฒนาบุคลากรขององค์การบริหารส่วนตำบลนาเดื่อ ทั้งเป้าหมายเชิงปริมาณและเชิงคุณภาพ ดังนี้

๑) เป้าหมายเชิงปริมาณ

จำนวนบุคลากรในสังกัดองค์การบริหารส่วนตำบลนาเดื่อ ๕๕ ราย ประกอบด้วย พนักงานส่วนตำบล พนักงานครู อบต. พนักงานจ้างตามภารกิจ พนักงานจ้างทั่วไป หลักสูตรการพัฒนาสำหรับพนักงานส่วนตำบล ได้รับการพัฒนาตามหลักสูตรและส่งเสริมให้ได้รับการศึกษาต่อในระดับที่สูงขึ้น

๒) เป้าหมายเชิงคุณภาพ

ระดับความสำเร็จของบุคลากรในสังกัดองค์การบริหารส่วนตำบลนาเดื่อ ที่ได้เข้ารับการพัฒนาการเพิ่มพูนความรู้ ทักษะคุณธรรมและจริยธรรมในการปฏิบัติงาน สามารถนำความรู้ที่ได้รับมาใช้ประโยชน์ในการปฏิบัติงานเพื่อบริการประชาชนได้อย่างมีประสิทธิภาพ

๓.๒ หลักสูตรการพัฒนาสำหรับข้าราชการและพนักงานส่วนท้องถิ่น

หลักสูตรการพัฒนาสำหรับพนักงานส่วนตำบล แต่ละตำแหน่งต้องได้รับการพัฒนาความรู้อย่างน้อยปีละ ๑ ครั้ง ระยะเวลาดำเนินการพัฒนาบุคลากรต้องกำหนดให้เหมาะสมกับกลุ่มเป้าหมายที่เข้ารับการพัฒนาวิธีการพัฒนา และหลักสูตรการพัฒนาแต่ละหลักสูตร สำหรับหลักสูตรการพัฒนาสำหรับข้าราชการและพนักงานส่วนท้องถิ่น ประกอบด้วย ดังนี้

๑. หลักสูตรความรู้พื้นฐานในการปฏิบัติราชการ สำหรับพนักงานส่วนตำบลทุกระดับ ให้มีความรู้ความเข้าใจพื้นฐานในการปฏิบัติราชการ ระเบียบและแบบแผนทางราชการและกฎหมายระเบียบที่ใช้ในการปฏิบัติงาน บทบาทหน้าที่ของพนักงานส่วนตำบล แนวทางปฏิบัติเพื่อเป็นพนักงานจ้าง และหน้าที่ของข้าราชการในระบอบประชาธิปไตยอันมีพระมหากษัตริย์ทรงเป็นพระประมุขและการเป็นข้าราชการที่ดี

๒. หลักสูตรการพัฒนาเกี่ยวกับงานในหน้าที่รับผิดชอบ เพื่อพัฒนาพนักงานส่วนตำบล ให้มีความเข้าใจในการปฏิบัติราชการตามอำนาจหน้าที่และความรับผิดชอบ และพัฒนาทักษะที่จำเป็นต่อการปฏิบัติงานทักษะด้านดิจิทัล เพื่อให้ปฏิบัติงานได้อย่างมีประสิทธิภาพ

๓. หลักสูตรความรู้และทักษะเฉพาะของงานในแต่ละตำแหน่งตามมาตรฐานกำหนดตำแหน่งสำหรับพนักงานส่วนตำบลทุกระดับ ให้มีความรู้ความเข้าใจและทักษะที่จำเป็นสำหรับการปฏิบัติงานพนักงานส่วนตำบล แต่ละประเภทแต่ละสายงาน เพื่อให้มีความรู้ความเข้าใจในวิชาชีพและงานที่ปฏิบัติ โดยสามารถประยุกต์ความรู้และทักษะ มาใช้ในการปฏิบัติงานได้อย่างมีประสิทธิภาพ

๔. หลักสูตรด้านการบริหาร พนักงานส่วนตำบลพัฒนาทักษะและองค์ความรู้ในการบริหารงานของ องค์การบริหารส่วนตำบล การบริหารกิจการบ้านเมืองที่ดี การกระจายอำนาจให้แก่องค์การบริหารส่วนตำบล ความเป็นผู้นำองค์กร ทักษะเฉพาะด้าน การคิดเชิงกลยุทธ์ ทักษะการสื่อสารและการตัดสินใจ การส่งเสริมสนับสนุน พัฒนาศักยภาพของบุคลากรเพื่อสามารถเป็นผู้บริหารพร้อมรับมือต่อการเปลี่ยนแปลง

๕. หลักสูตรด้านคุณธรรมและจริยธรรม เพื่อเป็นการสร้างความรู้ความเข้าใจเกี่ยวกับมาตรฐานทาง จริยธรรม และส่งเสริมให้พนักงานส่วนตำบลรักษากฎจรรยาบรรณตามมาตรฐานทางจริยธรรมมีการประพฤติปฏิบัติอย่างมี คุณธรรม และยึดถือแนวทางปฏิบัติตามประมวลจริยธรรม วินัยของพนักงานส่วนตำบล และหลักธรรมาภิบาล

๓.๓ วิธีการพัฒนาบุคลากรขององค์การบริหารส่วนตำบลนาเพื่อ

(๑) การปฐมนิเทศ

สำหรับพนักงานส่วนตำบลแรกบรรจุหรืออยู่ระหว่างการทดลองปฏิบัติหน้าที่ราชการ ให้มีความรู้ ความเข้าใจสภาพแวดล้อมของหน่วยงาน วิสัยทัศน์ พันธกิจ โครงสร้างส่วนราชการ ผู้บริหาร วัฒนธรรมขององค์กร หน้าที่ความรับผิดชอบ ความสำคัญของภารกิจที่มีต่อประชาชน สังคม ประเทศชาติ การพัฒนาตนเองของข้าราชการ หรือพนักงานส่วนท้องถิ่น ความก้าวหน้าในอาชีพราชการ เพื่อให้มีทัศนคติที่ดีและมีแรงจูงใจในการ รับราชการ

(๒) การฝึกอบรม

การฝึกอบรม เป็นกระบวนการสำคัญที่จะช่วยพัฒนาหรือฝึกฝนบุคลากรขององค์การบริหาร ส่วนตำบล ให้มีความรู้ความสามารถ ทักษะหรือ ความชำนาญ ตลอดจนประสบการณ์ให้เหมาะสมกับการทำงาน รวมถึงก่อให้เกิดความรู้สึก เช่น ทัศนคติหรือเจตคติที่ดีต่อการปฏิบัติงาน อันจะส่งผลให้บุคลากรแต่ละคนในองค์การ บริหารส่วนตำบลมีความสามารถเฉพาะตัวสูงขึ้น มีประสิทธิภาพในการทำงานร่วมกับผู้อื่นได้ดีทำให้องค์การบริหาร ส่วนตำบลมีประสิทธิภาพและประสิทธิผลที่ดีขึ้น

(๓) การศึกษา หรือดูงาน

การพัฒนาบุคลากรโดยการให้ไปศึกษาเพิ่มเติมทั้งในและต่างประเทศ เพื่อการเพิ่มพูนความรู้ ด้วยการเรียนหรือการวิจัยตามหลักสูตรของสถาบันการศึกษาในและต่างประเทศโดยใช้เวลาในการปฏิบัติราชการ เพื่อให้ได้มาซึ่งปริญญาหรือประกาศนียบัตรวิชาชีพ ซึ่งสาขาวิชาและระดับการศึกษา โดยปกติจะต้องสอดคล้องหรือ เป็นประโยชน์กับมาตรฐานกำหนดตำแหน่งที่ดำรงอยู่ตามที่ ก.อบต. กำหนด

สำหรับการดูงาน คือ การพัฒนาบุคลากรเพื่อเพิ่มพูนความรู้และแสวงหาประสบการณ์ ด้วยการสังเกตการณ์และการแลกเปลี่ยนความคิดเห็นในการดำเนินการใหม่ ๆ โดยคาดหวังว่าจะสามารถนำมา ประยุกต์ใช้ในองค์การบริหารส่วนตำบล หรือปรับปรุงกระบวนการทำงานในบทบาทหน้าที่สำคัญของแต่ละบุคคล ทั้งปัจจัยความสำเร็จและปัญหาอุปสรรค ข้อควรระวังจากการเรียนรู้ขององค์กรที่ไปศึกษาดูงาน ทั้งยังเป็นการเปลี่ยน บรรยากาศโดยการไปพบเห็นสิ่งใหม่ซึ่งสามารถเสริมสร้างแนวคิดใหม่ และนำไปสู่การเปลี่ยนแปลงที่ดีขึ้น เพื่อช่วย เพิ่มพูนความรู้ ทักษะ และประสบการณ์ ให้กับบุคลากรอีกทั้งเป็นการเปิดมุมมองที่จะรับการเรียนรู้ในสิ่งใหม่ ๆ สร้างความพร้อมให้แก่ทั้งตัวบุคลากร และสร้างผลสัมฤทธิ์ให้แก่ทีมงาน ส่วนราชการ และองค์การบริหารส่วนตำบล เพื่อให้เกิดการเรียนรู้ที่ดี ผู้ไปศึกษาดูงานต้องใช้ทักษะการสอบถาม การสังเกต และแลกเปลี่ยนเรียนรู้วิธีการ ปฏิบัติงานและการแก้ปัญหาในการปฏิบัติงานจากหน่วยงานหรือองค์กรที่ไปศึกษาดูงาน

(๔) การประชุม การประชุมเชิงปฏิบัติการ หรือการสัมมนา

การประชุม (Meeting) การประชุมเชิงปฏิบัติการ (Workshop) หรือการสัมมนา (Seminar) เป็นวิธีการพัฒนาบุคลากรอีกรูปแบบหนึ่งเน้นการพัฒนาทักษะในการคิดเชิงนวัตกรรมการแลกเปลี่ยนข้อมูลความรู้และประสบการณ์และทักษะในการแก้ไขปัญหาและการตัดสินใจสามารถนำแนวคิดที่ได้รับจากการประชุมสัมมนามาปรับใช้เพื่อเพิ่มประสิทธิภาพในการทำงาน ซึ่งเป็นการพัฒนาบุคลากรที่ร่วมกันเป็นกลุ่มเน้นการฝึกปฏิบัติ โดยมีโครงการ/หลักสูตร และกำหนดระยะเวลาที่แน่นอน ซึ่งอาจจะเป็นการศึกษาร่วมกัน ศึกษาค้นคว้า ตลอดจนทำความเข้าใจและฝึกปฏิบัติ เพื่อทักษะปฏิบัติงาน ตามวัตถุประสงค์ของการประชุม การประชุมเชิงปฏิบัติการ หรือการสัมมนา นั้นๆ

(๕) การสอนงาน การให้คำปรึกษาหรือวิธีการอื่นที่เหมาะสม

๑. การสอนงาน (Coaching) การสอนงานถือเป็นหน้าที่ความรับผิดชอบของผู้บังคับบัญชาหรือผู้ที่ได้รับมอบหมายในองค์การบริหารส่วนตำบล เป็นวิธีการให้ความรู้ (knowledge) สร้างเสริมทักษะ (Skill) และทัศนคติ (Attitude) ที่ช่วยในการปฏิบัติงานให้มีประสิทธิภาพสูงขึ้นได้ในระยะยาว โดยผ่านกระบวนการปฏิสัมพันธ์ระหว่างผู้สอนงานและบุคลากรผู้ถูกสอนงาน การสอนงานสามารถดำเนินการรายบุคคลหรือเป็นกลุ่มเล็กที่ต้องใช้เวลาในการพัฒนาอย่างต่อเนื่อง

๒. การฝึกขณะปฏิบัติงาน (On the Job Training) การฝึกขณะปฏิบัติงานถือเป็นหน้าที่ความรับผิดชอบของผู้บังคับบัญชาหรือผู้ที่ได้รับมอบหมายในหน่วยงานเป็นวิธีการพัฒนาบุคลากรด้วยการฝึกปฏิบัติจริง ณ สถานที่จริงเป็นการให้คำแนะนำ เชิงปฏิบัติในลักษณะตัวต่อตัวหรือเป็นกลุ่มเล็กในสถานที่ทำงานและในช่วงการทำงานปกติ วิธีการนี้เน้นประสิทธิภาพการทำงานในลักษณะการพัฒนาทักษะเป็นพื้นฐานให้แก่บุคลากรเข้าใจและสามารถปฏิบัติงานได้ด้วยตนเอง การฝึกขณะปฏิบัติงานสามารถดำเนินการโดยผู้บังคับบัญชาหรือมอบหมายผู้ที่มีความเชี่ยวชาญเรื่องนั้นมักใช้สำหรับบุคลากรใหม่ที่เพิ่งเข้าทำงานสับเปลี่ยนโอนย้ายเลื่อนตำแหน่งมีการปรับปรุงงานหรือต้องอธิบายงานใหม่ ๆ ผู้บังคับบัญชามีหน้าที่ฝึกบุคลากรขณะปฏิบัติงานตามลักษณะงานที่รับผิดชอบเพื่อให้บุคลากรทราบและเรียนรู้เกี่ยวกับขั้นตอนวิธีปฏิบัติงานพร้อมคู่มือและระเบียบการปฏิบัติงาน ทำให้เกิดการรักขององค์ความรู้และคงไว้ซึ่งมาตรฐานการทำงาน แม้ว่า จะเปลี่ยนบุคลากรที่รับผิดชอบงานแต่ยังคงรักษาความมีประสิทธิภาพในการทำงานต่อไปได้

๓. การเป็นพี่เลี้ยง (Mentoring) การเป็นพี่เลี้ยงเป็นอีกวิธีการพัฒนาบุคลากรรายบุคคลวิธีการนี้ต้องใช้ความคิดในการวิเคราะห์รับฟังและนำเสนอทิศทางที่ถูกต้องให้อีกฝ่ายโดยเน้นการมีส่วนร่วมแก้ไขปัญหาและกำหนดเป้าหมายเพื่อให้งานบรรลุผลสำเร็จเป็นกระบวนการแลกเปลี่ยนประสบการณ์ระหว่างพี่เลี้ยง (Mentor) และผู้รับคำแนะนำ (Mentee) จากผู้มีความรู้ความชำนาญให้กับผู้ไม่มีประสบการณ์หรือมีประสบการณ์ไม่มากนัก ลักษณะสำคัญของการเป็นพี่เลี้ยงคือผู้เป็นพี่เลี้ยงอาจเป็นบุคคลอื่นได้ ไม่จำเป็นต้องเป็นผู้บังคับบัญชาหรือหัวหน้าโดยตรง ทำหน้าที่สนับสนุนให้กำลังใจช่วยเหลือสอนงาน และให้คำปรึกษา แนะนำ ดูแลทั้งการทำงาน การวางแผน เป้าหมายในอาชีพให้กับบุคลากรเพื่อให้ผู้รับคำแนะนำมีความสามารถในการปฏิบัติงานที่สูงขึ้นรวมถึงการใช้ชีวิตส่วนตัวที่เหมาะสม

๔. การให้คำปรึกษาแนะนำ (Consulting) การให้คำปรึกษาแนะนำเป็นวิธีการพัฒนาบุคลากรอีกรูปแบบหนึ่งที่ใช้มากในการแก้ไขปัญหาที่เกิดขึ้นกับบุคลากรด้วยการวิเคราะห์ปัญหาที่เกิดขึ้นในการทำงาน ซึ่งผู้บังคับบัญชากำหนดแนวทางแก้ไขปัญหาที่เหมาะสมร่วมกับผู้ใต้บังคับบัญชาเพื่อให้บุคลากรมีแนวทางแก้ไขปัญหาที่เกิดขึ้นกับตนเองได้ ผู้ให้คำปรึกษาแนะนำมักเป็นผู้บังคับบัญชาภายในหน่วยงานหรืออาจเป็นผู้เชี่ยวชาญที่มี

ความรู้ประสบการณ์และความชำนาญเป็นพิเศษในเรื่องนั้นๆที่มีคุณสมบัติเป็นที่ปรึกษาได้จากทั้งภายในหรือภายนอกองค์กร

๕. การหมุนเวียนงาน (Job Rotation) การหมุนเวียนงานเป็นอีกวิธีการหนึ่งในการพัฒนาขีดความสามารถในการทำงานของบุคลากรถือเป็นวิธีการที่ก่อให้เกิดทักษะการทำงานที่หลากหลาย (Multi-Skill) ที่เน้นการสลับเปลี่ยนงานในแนวนอนจากงานหนึ่งไปยังอีกงานหนึ่งมากกว่าการเลื่อนตำแหน่งงานที่สูงขึ้น การหมุนเวียนงานเกิดได้ทั้งการเปลี่ยนตำแหน่งงานและการเปลี่ยนหน่วยงานโดยการให้ปฏิบัติงานในหน่วยงานอื่นภายใต้ระยะเวลาที่กำหนด

๖. การเรียนรู้ด้วยตนเอง (Self-Learning) การเรียนรู้ด้วยตนเองเป็นวิธีการพัฒนาบุคลากรขององค์การบริหารส่วนตำบลที่เน้นให้บุคลากรมีความรับผิดชอบในการเรียนรู้และพัฒนาตนเอง โดยไม่จำเป็นต้องใช้ช่วงเวลาในการปฏิบัติงานเท่านั้น บุคลากรสามารถแสวงหาโอกาสเรียนรู้ได้ด้วยตนเองผ่านช่องทางการเรียนรู้และสื่อต่าง ๆ ที่ต้องการได้ซึ่งวิธีการนี้เหมาะสมกับบุคลากรที่ชอบเรียนรู้และพัฒนาตนเองอยู่เสมอโดยเฉพาะกับบุคลากรที่มีผลการปฏิบัติงานดีและมีศักยภาพในการทำงานสูง

๗. การเรียนรู้ผ่านระบบสื่ออิเล็กทรอนิกส์ (e-Learning) การเรียนรู้ด้วยตนเองเป็นวิธีการพัฒนาบุคลากรขององค์การบริหารส่วนตำบลที่เน้นให้บุคลากรมีความรับผิดชอบในการเรียนรู้และพัฒนาตนเอง ซึ่งเป็นหลักสูตรอบรมออนไลน์ที่เป็นความต้องการร่วมขององค์การบริหารส่วนตำบล เพื่อเพิ่มศักยภาพของข้าราชการให้สามารถปฏิบัติงานภายใต้ระบบบริหารจัดการภาครัฐแนวใหม่ได้อย่างมีประสิทธิภาพ

การพัฒนาสำหรับบุคลากรท้องถิ่น อาจจะทำได้โดยองค์การบริหารส่วนตำบล สำนักงาน ก.อบต. และ สำนักงาน ก.อบต.จังหวัด หน่วยงานของรัฐหรือส่วนราชการอื่น หรือองค์การบริหารส่วนตำบลร่วมกับหน่วยงานของรัฐหรือส่วนราชการอื่นก็ได้

๓.๔ การพัฒนาความรู้ให้กับบุคลากรขององค์การบริหารส่วนตำบลนาเตือ

๑. ด้านความรู้ทั่วไปในการปฏิบัติราชการ ได้แก่ ความรู้ที่เกี่ยวข้องกับการปฏิบัติราชการโดยทั่วไป เช่น ระเบียบแบบแผนทางราชการ กฎหมายระเบียบที่ใช้ในการปฏิบัติราชการ บทบาทหน้าที่ของพนักงานส่วนตำบล แนวทางปฏิบัติเพื่อเป็นพนักงานจ้างและลูกจ้างประจำ และหน้าที่ของบุคลากรท้องถิ่นในระบอบประชาธิปไตยอันมีพระมหากษัตริย์ทรงเป็นพระประมุข และการเป็นข้าราชการที่ดี

๒. ด้านคุณสมบัติส่วนตัว ได้แก่ การช่วยเสริมบุคลิกภาพที่ดี ส่งเสริมให้สามารถปฏิบัติงานร่วมกับบุคคลอื่นได้อย่างราบรื่นมีประสิทธิภาพ พัฒนาทักษะที่จำเป็นต่อการปฏิบัติงาน ทักษะด้านดิจิทัล มนุษย์สัมพันธ์การทำงาน การสื่อความหมายการเสริมสร้างสุขภาพอนามัย เป็นต้น

๓. ด้านความรู้และทักษะเฉพาะของงานในแต่ละตำแหน่ง ได้แก่ ความรู้ความสามารถในการปฏิบัติงานของตำแหน่งหนึ่งตำแหน่งใดโดยเฉพาะ เช่น งานฝึกอบรม งานพิมพ์หนังสือราชการงานด้านช่าง

๔. ด้านการบริหาร ได้แก่ รายละเอียดที่เกี่ยวกับการบริหารงานและการบริหารคน เช่น ในเรื่องการวางแผน การมอบหมายงาน การจูงใจ การประสานงาน ความเป็นผู้นำองค์กร ทักษะเฉพาะด้าน การคิดเชิงกลยุทธ์ ทักษะการสื่อสาร และการตัดสินใจ

๕. ด้านคุณธรรม และจริยธรรม ได้แก่ การพัฒนาคุณธรรมและจริยธรรมในการปฏิบัติงาน เช่น จริยธรรมในการปฏิบัติงาน มาตรฐานทางจริยธรรม การพัฒนาคุณภาพชีวิต เพื่อประสิทธิภาพในการปฏิบัติงานการปฏิบัติงานอย่างมีความสุข

๓.๕ ประกาศคุณธรรมจริยธรรมของพนักงานส่วนตำบล ลูกจ้าง และพนักงานจ้าง

องค์การบริหารส่วนตำบลนาเตือ ประกาศคุณธรรมจริยธรรมของพนักงานส่วนตำบล และพนักงานจ้าง เพื่อให้พนักงานส่วนตำบล ลูกจ้าง และพนักงานจ้าง ยึดถือเป็นแนวปฏิบัติตามที่กฎหมายกำหนด พนักงานส่วนตำบล ลูกจ้างประจำ และพนักงานจ้างขององค์การบริหารส่วนตำบลนาเตือ มีหน้าที่ดำเนินการให้เป็นไป ตามกฎหมาย เพื่อรักษาประโยชน์ส่วนรวมและประเทศชาติ อำนวยความสะดวกและให้บริการแก่ประชาชน ตามหลักธรรมาภิบาล โดยจะต้องยึดมั่นในค่านิยมหลักของมาตรฐานจริยธรรม ดังนี้

๑. การยึดมั่นในคุณธรรมและจริยธรรม
 ๒. การมีจิตสำนึกที่ดี ซื่อสัตย์ สุจริต และรับผิดชอบ
 ๓. การยึดถือประโยชน์ของประเทศไทยเหนือกว่าประโยชน์ส่วนตน และไม่มีผลประโยชน์ทับซ้อน
 ๔. การยืนหยัดทำในสิ่งที่ถูกต้อง เป็นธรรม และถูกกฎหมาย
 ๕. การให้บริการแก่ประชาชนด้วยความรวดเร็ว มีอัธยาศัย และไม่เลือกปฏิบัติ การให้ข้อมูลข่าวสารแก่ประชาชนอย่างครบถ้วน ถูกต้อง และไม่บิดเบือนข้อเท็จจริง
 ๖. การมุ่งผลสัมฤทธิ์ของงาน รักษามาตรฐาน มีคุณภาพโปร่งใส และตรวจสอบได้
 ๗. การยึดมั่นในระบอบประชาธิปไตยอันมีพระมหากษัตริย์ทรงเป็นประมุข
 ๘. การยึดมั่นในหลักจรรยาวิชาชีพขององค์กร
- ทั้งนี้ การฝ่าฝืนหรือไม่ปฏิบัติตามมาตรฐานทางจริยธรรม ให้ถือว่าเป็นการกระทำผิดทางวินัย

๓.๖ การพัฒนาพนักงานส่วนตำบลตามหลักสูตรสายงาน

องค์การบริหารส่วนตำบลตาบเตือ ได้วิเคราะห์และสรุปการพัฒนาพนักงานส่วนตำบลตามหลักสูตรสายงานของการบริหารส่วนตำบล โดยใช้ข้อมูลบุคลากรปัจจุบัน เพื่อส่งเสริมให้พนักงานส่วนตำบล ให้ได้รับการฝึกอบรมหลักสูตรตามสายงานที่กำหนด และส่งเสริมเส้นทางความก้าวหน้าของพนักงานส่วนตำบล ดังนี้

ที่	ชื่อ-สกุล	ตำแหน่ง	ระดับ	คุณวุฒิการศึกษา	ระยะเวลาการดำรงตำแหน่ง (ปี/เดือน)	การผ่านฝึกอบรมตามหลักสูตรสายงาน	แผนการเข้ารับการศึกษา		หมายเหตุ
							ตามหลักสูตรสายงาน	๒๕๖๗ ๒๕๖๘ ๒๕๖๙	
๑	นางจันทนา มูลโคตร	ปลัด อบต.	กลาง	ปริญญาโท ศาสตรมหาบัณฑิต	๓๔ ปี ๒ เดือน	หลักสูตรบริหารงานท้องถิ่น	-	-	-
๒	นายประกอบกิจ คำชนะ	รองปลัด อบต.	ต้น	ปริญญาโท รัฐประศาสนศาสตรมหาบัณฑิต	๑๗ ปี	หลักสูตรนักบริหารงานท้องถิ่น	-	-	-
๓	สำนักงานปลัด (อบต.) นายชาตกร สีก้าพอก	หัวหน้าสำนักปลัด อบต. (นักบริหารงานทั่วไป)	ต้น	ปริญญาตรี นิติศาสตรบัณฑิต	๑๘ ปี ๑๐ เดือน	หลักสูตรนักบริหารงานทั่วไป	-	-	-
๔	น.ส.เกษมศรี อุปพงษ์	นักทรัพยากรบุคคล	ชพ.	ปริญญาโท รัฐประศาสนศาสตรมหาบัณฑิต	๑๗ ปี ๒ เดือน	-	-	-	-
๕	น.ส.นงศ์เยาว์ ไกยะผ่าย	นักจัดการงานทั่วไป	ชก.	ปริญญาโท (บริหารการศึกษา)	๑๖ ปี ๑๐ เดือน	-	+๑	-	-
๖	นายปฏิภาค จันทาสี	นักวิเคราะห์นโยบายและแผน	ขก.	ปริญญาตรี (คอมพิวเตอร์ธุรกิจ)	๕ ปี ๒ เดือน	-	+๑	-	-
๗	นายอนุชิต คำสวัสดิ์	เจ้าพนักงานป้องกันและบรรเทาสาธารณภัย	ปก.	ปริญญาตรี (เทคโนโลยีไฟฟ้าอุตสาหกรรม)	๑๒ ปี ๙ เดือน	-	-	+๑	-
๘	นางจ่าง อัง นายจำรอง พิมพ์า	นักวิชาการคลัง รักษา ราชการแทน ผู้อำนวยการคลัง	ชก.	ปริญญาโท (บริหารธุรกิจ)	๑๘ ปี ๙ เดือน	-	+๑	-	-

ที่	ชื่อ-สกุล	ตำแหน่ง	ระดับ	คุณวุฒิการศึกษา	ระยะเวลาการดำรงตำแหน่ง (ปี/เดือน)	การผ่านฝึกอบรมตามหลักสูตรสายงาน	แผนการเข้ารับการฝึกอบรม		หมายเหตุ
							ตามหลักสูตรสายงาน	๒๕๖๗	
	กองคลัง (ต่อ)						๒๕๖๗	๒๕๖๘	
๙	นางรำไพ ประทีติ	หัวหน้าฝ่ายการเงินและบัญชี (นักบริหารงานการคลัง)	ต้น	ปริญญาโท รัฐประศาสนศาสตร์ มหาวิทยาลัยมหิดล	๒๔ ปี ๒ เดือน	-	-	-	
๑๐	น.ส.สุปรียา ไชยพรม	เจ้าพนักงานพัสดุ	ขง.	ปริญญาตรี (การบริหารงานทั่วไป)	๙ ปี	-	-	+๑	
๑๑	น.ส.ชิตชนก มหาวงศ์	เจ้าพนักงานการเงินและบัญชี	ขง.	ปริญญาตรี (บริหารธุรกิจ)	๙ ปี	-	-	+๑	
๑๒	น.ส.เพ็ญสุภาภรณ์ รูปเหลี่ยม	เจ้าพนักงานจัดเก็บรายได้	ปง.	ปริญญาตรี (คอมพิวเตอร์ธุรกิจ)	๔ ปี ๘ เดือน	-	-	-	
	กองช่าง								
๑๓	นายพงษ์ศักดิ์ ศรีลาศักดิ์	ผู้อำนวยการกองช่าง (นักบริหารงานช่าง)	ต้น	ปริญญาตรี (เทคโนโลยีอุตสาหกรรม ก่อสร้าง)	๒๖ ปี ๑ เดือน	หลักสูตรผู้อำนวยการกอง	-	-	
๑๔	นายสัมพันธ์ จันทราชัย	นายช่างโยธา	อาวุโส	ปริญญาตรี (เทคโนโลยีอุตสาหกรรม ก่อสร้าง)	๑๗ ปี ๑๑ เดือน	-	+๑	-	
๑๕	น.ส.พรพรรณภัทร ไชยพรม	เจ้าพนักงานธุรการ	ขง.	ปริญญาตรี (เศรษฐศาสตร์ธุรกิจ)	๙ ปี	-	-	-	
	กองสวัสดิการสังคม								
๑๖	นางเยาวเรศ จตุรัส	ผู้อำนวยการกองสวัสดิการสังคม (นักบริหารงานสวัสดิการสังคม)	ต้น	ปริญญาตรี (ครุศาสตร์บัณฑิต)	๑๖ ปี ๙ เดือน	-	-	+๑	
๑๗	นายกิตติศักดิ์ ป่องทอง	เจ้าพนักงานพัฒนาชุมชน	ปง.	ปริญญาตรี (รัฐศาสตร์)	๔ ปี ๕ เดือน	-	-	-	

ที่	ชื่อ-สกุล	ตำแหน่ง	ระดับ	คุณวุฒิการศึกษา	ระยะเวลาการดำรงตำแหน่ง (ปี/เดือน)	การผ่านฝึกอบรมตามหลักสูตรสายงาน	แผนการเข้ารับการฝึกอบรมตามหลักสูตรสายงาน			หมายเหตุ
							๒๕๖๗	๒๕๖๘	๒๕๖๙	
	กองการศึกษา									
๑๘	น.ส.นฤมล อินทอง	ผู้อำนวยการกองการศึกษา ศาสนาและวัฒนธรรม (นักบริหารงานศึกษา)	ต้น	ปริญญาโท (บริหารการศึกษา)	๑๗ ปี ๑ เดือน	หลักสูตรนักบริหารการศึกษา	-	-	-	
๑๙	นายวันชัย ไชยภา	นักวิชาการศึกษา	ปก.	ปริญญาตรี (ครุศาสตรบัณฑิต)	๕ ปี ๔ เดือน	-	-	-	-	
๒๐	นายเทพประพันธ์ มณีรัตน์	เจ้าพนักงานธุรการ	ขง.	ปริญญาตรี (คอมพิวเตอร์ธุรกิจ)	๔ ปี ๘ เดือน	-	-	-	-	
	หน่วยตรวจสอบภายใน									
๒๑	น.ส.จางวรรณ ไชยเพชร	นักวิชาการตรวจสอบภายใน	ปก.	ปริญญาตรี	๓ ปี ๖ เดือน	-	-	-	-	
รวม							๔	๑	๓	

ส่วนที่ ๔ ยุทธศาสตร์การพัฒนาศูนย์

การพัฒนาศูนย์ขององค์การบริหารส่วนตำบลนาเดื่อ ได้กำหนดวิสัยทัศน์ พันธกิจ ค่านิยม ยุทธศาสตร์การพัฒนาศูนย์เพื่อเป็นกรอบแนวทางในการพัฒนา ดังนี้

๔.๑ วิสัยทัศน์ (Vision)

“พัฒนาคน พัฒนาองค์กร พัฒนาศูนย์ให้ยั่งยืน”

๔.๒ พันธกิจด้านการพัฒนาทรัพยากรบุคคล (Mission)

๑. พัฒนาศูนย์ขององค์การบริหารส่วนตำบล ให้เป็นมืออาชีพและนวัตกรรม มีความรู้ ทักษะ ทักษะที่จำเป็นในการบริหารงานและบูรณาการอย่างเป็นระบบพร้อมปรับตัวสู่ยุคดิจิทัล
๒. เสริมสร้างคุณธรรม จริยธรรม วัฒนธรรมและค่านิยมร่วม เพื่อเพิ่มประสิทธิภาพการปฏิบัติงานและป้องกันการทุจริตประพฤติมิชอบ
๓. พัฒนาศูนย์ขององค์การบริหารส่วนตำบล ให้มีคุณภาพชีวิตที่ดี มีความสุข มีความสมดุลของชีวิตและการทำงาน
๔. ส่งเสริมการเรียนรู้และการพัฒนาตนเองอย่างต่อเนื่องด้วยระบบเทคโนโลยีสารสนเทศและดิจิทัลที่เหมาะสม
๕. พัฒนาศูนย์ขององค์การบริหารส่วนตำบล ตามเส้นทางความก้าวหน้าในสายอาชีพ
๖. พัฒนาทักษะด้านภาวะผู้นำ ทักษะด้านดิจิทัล และทักษะสำหรับผู้ประกอบการเปลี่ยนแปลงรุ่นใหม่ในองค์การบริหารส่วนตำบล

๔.๓ ค่านิยม

“มืออาชีพ คิดสร้างสรรค์ ยึดมั่นธรรมาภิบาล ใจบริการเพื่อประชาชน ”

๔.๔ เป้าประสงค์

๑. บุคลากรมีขีดความสามารถ ทักษะ ความรู้ และสมรรถนะที่หลากหลายในการปฏิบัติงานตามภารกิจขององค์การบริหารส่วนตำบล
๒. องค์การบริหารส่วนตำบลมีการวางแผนพัฒนาศูนย์ การวางแผนพัฒนาความก้าวหน้าในสายอาชีพให้แก่พนักงานส่วนตำบล
๓. บุคลากรมีจิตสำนึก ประพฤติปฏิบัติตน ตามค่านิยม คุณธรรมจริยธรรม วัฒนธรรมการทำงานร่วมกัน โดยยึดหลักธรรมาภิบาล
๔. บุคลากรมีความผูกพันกับองค์การบริหารส่วนตำบล มีคุณภาพชีวิตการทำงานที่ดี และมีความสุขในการทำงาน
๕. พัฒนาศูนย์ให้มีคุณภาพชีวิตและความสุขในวัยหลังเกษียณ

๔.๕ ยุทธศาสตร์การพัฒนาบุคลากร

องค์การบริหารส่วนตำบลนาเตือ ได้กำหนดยุทธศาสตร์การพัฒนาบุคลากรของการจัดแผนพัฒนาบุคลากร ๓ ปี ขององค์การบริหารส่วนตำบลนาเตือ เพื่อพัฒนาพนักงานส่วนตำบล ลูกจ้างประจำและพนักงานจ้าง ดังนี้

ยุทธศาสตร์ที่ ๑ การพัฒนาบุคลากรทุกระดับเพื่อก้าวไปสู่ความเป็นมืออาชีพ

ยุทธศาสตร์ที่ ๒ การพัฒนาบุคลากรทุกระดับให้มีประสิทธิภาพเพื่อรองรับการเปลี่ยนแปลง

ยุทธศาสตร์ที่ ๓ การพัฒนาและเสริมสร้างการบริหารงานบุคคลและองค์กรแห่งการเรียนรู้

ยุทธศาสตร์ที่ ๔ เสริมสร้างวัฒนธรรมองค์กรให้บุคลากรมีจิตสาธารณะ คุณธรรม จริยธรรม และการสร้างความสุขในองค์กร

ยุทธศาสตร์ที่ ๑ การพัฒนาบุคลากรทุกระดับเพื่อก้าวไปสู่ความเป็นมืออาชีพ

วัตถุประสงค์และเป้าหมาย	โครงการ/กิจกรรม	ตัวชี้วัด	ค่าเป้าหมายประจำปี			งบประมาณ			วิธีการพัฒนา	หน่วยงาน ดำเนินการ
			๒๕๖๗ (คน)	๒๕๖๘ (คน)	๒๕๖๙ (คน)	๒๕๖๗	๒๕๖๘	๒๕๖๙		
บุคลากรทุกระดับมีความรู้ ความสามารถ ทักษะ และสมรรถนะ ที่จำเป็นในการปฏิบัติงานตามเกณฑ์ที่กำหนด	๑) โครงการฝึกอบรมหลักสูตร บรูมินี เทศชา หรือ พนักงานส่วนท้องถิ่นบรรจุใหม่	ร้อยละของบุคลากรที่ผ่าน หลักสูตร บรูมินี เทศชาราชการหรือพนักงานส่วนท้องถิ่นบรรจุใหม่ (ร้อยละ ๑๐๐)	๒	๒	๒	๓๐,๐๐๐	๓๐,๐๐๐	๓๐,๐๐๐	การฝึกอบรม	กรมส่งเสริมการปกครองท้องถิ่น
	๒) โครงการฝึกอบรมหลักสูตรตามสายงานของข้าราชการหรือพนักงานส่วนท้องถิ่น (ร้อยละ ๖๐)	๔	๑	๕	๑๑๐,๐๐๐	๓๕,๐๐๐	๑๑๐,๐๐๐	การฝึกอบรม เชิงปฏิบัติการ	กรมส่งเสริมการปกครองท้องถิ่น	
	รวม		๖	๓	๖	๑๕๐,๐๐๐	๖๕,๐๐๐	๑๕๐,๐๐๐		

ยุทธศาสตร์ที่ ๒ การพัฒนาบุคลากรทุกระดับให้มีประสิทธิภาพเพื่อรองรับการเปลี่ยนแปลง

วัตถุประสงค์และเป้าหมาย	โครงการ/กิจกรรม	ตัวชี้วัด	ค่าเป้าหมายประจำปี			งบประมาณ			วิธีการพัฒนาบุคลากร	หน่วยงานดำเนินการ
			๒๕๖๗ (คน)	๒๕๖๘ (คน)	๒๕๖๙ (คน)	๒๕๖๗	๒๕๖๘	๒๕๖๙		
๑) บุคลากรทุกระดับมีความรู้ทักษะสมรรถนะที่เหมาะสมกับการปฏิบัติงานและพร้อมรับการเปลี่ยนแปลง	๑) กิจกรรมสำรวจทักษะด้านดิจิทัลของพนักงานในสังกัด (Digital Government Skill Self – Assessment) ผ่านช่องทางต่างๆ	ร้อยละของบุคลากรที่ลงทะเบียนร่วมกิจกรรม (ร้อยละ ๘๐)	๑๗	๑๗	๑๗	๕๐,๐๐๐	๕๐,๐๐๐	๕๐,๐๐๐	๑) การฝึกอบรม ๒) การฝึกปฏิบัติ	องค์กรปกครองส่วนท้องถิ่น
๒) บุคลากรทุกระดับมีความรู้ระเบียบกฎหมายที่เกี่ยวข้องกับหน้าที่ ที่ออกใหม่อยู่เสมอ	๑) โครงการอบรม สัมมนาของหน่วยงานภาครัฐต่างๆ	ร้อยละของบุคลากรที่ผ่านฝึกอบรมจากหน่วยงานราชการ (ร้อยละ ๖๐)	๑๓	๑๓	๑๓	๖๒,๐๐๐	๖๒,๐๐๐	๖๒,๐๐๐	๑) การฝึกอบรม ๒) การฝึกปฏิบัติ	หน่วยงานราชการ ภายนอก
รวม			๓๐	๓๐	๓๐	๑๑๒,๐๐๐	๑๑๒,๐๐๐	๑๑๒,๐๐๐		

ยุทธศาสตร์ที่ ๓ การพัฒนาและเสริมสร้างการบริหารงานบุคคลและองค์กรแห่งการเรียนรู้

วัตถุประสงค์และเป้าหมาย	โครงการ/กิจกรรม	ตัวชี้วัด	ค่าเป้าหมายประจำปี			งบประมาณ			วิธีการพัฒนาบุคลากร	หน่วยงานดำเนินการ
			๒๕๖๗ (คน)	๒๕๖๘ (คน)	๒๕๖๙ (คน)	๒๕๖๗	๒๕๖๘	๒๕๖๙		
๑) บุคลากรที่รับผิดชอบ สามารถดำเนินการบริหารงานบุคคลได้อย่างมีประสิทธิภาพ	๑) โครงการการเรียนรู้ด้วยตนเองผ่านสื่ออิเล็กทรอนิกส์ (e-Learning)	ร้อยละของบุคลากรที่ผ่านการเรียนรู้ด้วยตนเอง (ร้อยละ ๘๐)	๑๗	๑๗	๑๗	๕๐,๐๐๐	๕๐,๐๐๐	๕๐,๐๐๐	๑) การฝึกอบรม	สถาบันการศึกษาให้บริการวิชาการ
๒) ส่วนราชการมีการจัดทราความรู้ขององค์กรปกครองส่วนท้องถิ่น	๑) กิจกรรมการจัดการความรู้ขององค์กรปกครองส่วนท้องถิ่น	ร้อยละของส่วนราชการที่มีการจัดทราความรู้ปฏิบัติงาน และคู่มือการให้บริการประชาชน (๑ คู่มือ/ส่วนราชการ)	๖	๖	๖	๓๐,๐๐๐	๓๐,๐๐๐	๓๐,๐๐๐	๑) การฝึกอบรม ๒) การฝึกปฏิบัติ	องค์กรปกครองส่วนท้องถิ่น
รวม			๒๓	๒๓	๒๓	๘๐,๐๐๐	๘๐,๐๐๐	๘๐,๐๐๐		

ยุทธศาสตร์ที่ ๔ เสริมสร้างวัฒนธรรมองค์กรให้บุคลากรมีจิตสาธารณะ คุณธรรม จริยธรรม และการสร้างความสุขในองค์กร

วัตถุประสงค์และเป้าหมาย	โครงการ/กิจกรรม	ตัวชี้วัด	ค่าเป้าหมายประจำปี			งบประมาณ			วิธีการพัฒนา	หน่วยงานดำเนินการ
			๒๕๖๗ (คน)	๒๕๖๘ (คน)	๒๕๖๙ (คน)	๒๕๖๗	๒๕๖๘	๒๕๖๙		
๑) บุคลากรทุกระดับมีจิตสาธารณะ คุณธรรม จริยธรรม และเจตคติการเป็นข้าราชการที่ดี	๑) โครงการอบรมคุณธรรม จริยธรรม ประจำปี ๒) กิจกรรมการด้านทูลกระหม่อมฯ จริยธรรม ค่านิยมองค์กรของส่วนท้องถิ่น	ร้อยละของบุคลากรที่ผ่านการประเมินการทดสอบหลังการฝึกอบรม (ร้อยละ ๘๐)	๔๔	๔๔	๔๔	๑๓,๐๐๐	๑๓,๐๐๐	๑๓,๐๐๐	๑) การฝึกอบรม ๒) การฝึกอบรมปฏิบัติ	องค์กรปกครองส่วนท้องถิ่น
			๕๕	๕๕	๕๕	๓๐,๐๐๐	๓๐,๐๐๐	๓๐,๐๐๐		
๓) บุคลากรทุกระดับมีการพัฒนา เสริมสร้างวัฒนธรรมองค์กรที่ดี	๑) กิจกรรมประเมินคุณธรรมและความโปร่งใส ในการดำเนินงานของหน่วยงานภาครัฐ (ผู้มีส่วนได้เสียภายใน)	ร้อยละของบุคลากรที่เข้าร่วมการทดสอบ (ร้อยละ ๘๐)	๔๔	๔๔	๔๔	๒๐,๐๐๐	๒๐,๐๐๐	๒๐,๐๐๐	๑) การฝึกอบรมปฏิบัติ	องค์กรปกครองส่วนท้องถิ่น
			๕๕	๕๕	๕๕	๒๐,๐๐๐	๒๐,๐๐๐	๒๐,๐๐๐		
รวม			๑๔๓	๑๔๓	๑๔๓	๖๓,๐๐๐	๖๓,๐๐๐	๖๓,๐๐๐		

สรุปยุทธศาสตร์การพัฒนาบุคลากร ๓ ปี ขององค์กรปกครองส่วนท้องถิ่น
ประจำปีงบประมาณ พ.ศ. ๒๕๖๗ - ๒๕๖๙

ลำดับ	ยุทธศาสตร์การพัฒนาบุคลากร	จำนวนโครงการ			งบประมาณ			หมายเหตุ
		๒๕๖๗	๒๕๖๘	๒๕๖๙	๒๕๖๗	๒๕๖๘	๒๕๖๙	
๑	การพัฒนาบุคลากรทุกระดับเพื่อก้าวไปสู่ความเป็นมืออาชีพ	๒	๒	๒	๑๔๐,๐๐๐	๖๕,๐๐๐	๑๔๐,๐๐๐	
๒	การพัฒนาบุคลากรทุกระดับให้มีประสิทธิภาพเพื่อรองรับการเปลี่ยนแปลง	๒	๒	๒	๑๑๒,๐๐๐	๑๑๒,๐๐๐	๑๑๒,๐๐๐	
๓	การพัฒนาและเสริมสร้างการบริหารงานบุคคลและองค์กรแห่งการเรียนรู้	๒	๒	๒	๘๐,๐๐๐	๘๐,๐๐๐	๘๐,๐๐๐	
๔	เสริมสร้างวัฒนธรรมองค์กรให้บุคลากรมีจิตสาธารณะ คุณธรรม จริยธรรม และการสร้างคุณประโยชน์องค์กร	๓	๓	๓	๖๓,๐๐๐	๖๓,๐๐๐	๖๓,๐๐๐	
	รวม	๙	๙	๙	๓๙๕,๐๐๐	๓๒๐,๐๐๐	๓๙๕,๐๐๐	

ส่วนที่ ๕ การติดตามประเมินผลการพัฒนาบุคลากร

๕.๑ ความรับผิดชอบ

๑. บุคลากรมีหน้าที่เรียนรู้และพัฒนาตนเองทั้งในด้านกรอบความคิดและทักษะให้สามารถทำงานตามบทบาทหน้าที่และระดับตำแหน่งของตนเอง

๒. ผู้บังคับบัญชาทุกระดับ มีหน้าที่สร้างสภาพแวดล้อมและระบบการทำงานที่เอื้อให้เกิดการเรียนรู้ ให้ทรัพยากรที่จำเป็น รวมทั้ง ดูแลและให้คำแนะนำเกี่ยวกับการทำงาน และการเรียนรู้และพัฒนา แก่ผู้ใต้บังคับบัญชาอย่างเหมาะสม

๓. คณะกรรมการจัดทำแผนพัฒนาบุคลากรองค์การบริหารส่วนตำบล มีหน้าที่กำหนดทิศทางขององค์กรและทิศทางด้านบุคลากรให้มีความชัดเจน ร่วมกับผู้บริหารในการกำหนดทิศทางเชิงยุทธศาสตร์ด้านการบริหารและพัฒนาทรัพยากรบุคคลขององค์การบริหารส่วนตำบล รวมทั้งให้การสนับสนุนผู้บังคับบัญชาทุกระดับในการทำหน้าที่และรับผิดชอบการเรียนรู้และพัฒนาผู้ใต้บังคับบัญชา ดำเนินการจัดกระบวนการเรียนรู้ การพัฒนาบุคลากร เพื่อให้เกิดประโยชน์สูงสุด และสอดคล้องกับความต้องการของบุคลากร และส่วนราชการอย่างทั่วถึง เพื่อนำไปสู่การเป็นองค์กรแห่งการเรียนรู้ รวมถึงติดตามและประเมินผลแผนพัฒนาบุคลากรขององค์การบริหารส่วนตำบล กำหนดวิธีการติดตามประเมินผล ตลอดจนการดำเนินการอื่น ๆ แล้วเสนอผลการติดตามประเมินผลต่อนายกองค์การบริหารส่วนตำบล ทราบ

ให้นายกององค์การบริหารส่วนตำบล แต่งตั้งคณะกรรมการจัดทำแผนพัฒนาบุคลากร ๓ ปี ประกอบด้วย

- | | |
|---|-------------------------|
| ๑. นายกององค์การบริหารส่วนตำบล | เป็นประธานกรรมการ |
| ๒. ปลัดองค์การบริหารส่วนตำบล | เป็นกรรมการ |
| ๓. รองปลัด/หัวหน้าส่วนราชการทุกส่วนราชการ | เป็นกรรมการ |
| ๔. หัวหน้าส่วนราชการที่รับผิดชอบการบริหารงานบุคคล | เป็นกรรมการและเลขานุการ |
| ๕. ข้าราชการหรือพนักงานส่วนท้องถิ่นที่ได้รับมอบหมาย | เป็นผู้ช่วยเลขานุการ |

ทั้งนี้ การออกคำสั่งแต่งตั้งคณะกรรมการจัดทำแผนพัฒนาบุคลากร ๓ ปี ให้ระบุชื่อ - สกุล และตำแหน่ง หรือระบุเฉพาะตำแหน่งก็ได้ โดยนายกององค์การบริหารส่วนตำบลเป็นผู้ออกคำสั่ง

๕.๒ การติดตามและประเมินผล

๑. กำหนดให้ผู้เข้ารับการฝึกอบรมพัฒนาต้องทำรายงานผลการเข้าอบรมพัฒนา ภายใน ๗ วันทำการ นับแต่วันกลับจากการอบรมสัมมนา เพื่อเสนอต่อผู้บังคับบัญชาตามลำดับจนถึงนายกององค์การบริหารส่วนตำบล

๒. ให้ผู้บังคับบัญชาทำหน้าที่ติดตามผลการปฏิบัติงาน โดยพิจารณาเปรียบเทียบผลการปฏิบัติงานก่อน และหลังการพัฒนา ตามข้อ ๑

๓. นำข้อมูลการติดตามผลการปฏิบัติงานมาประกอบการกำหนดหลักสูตรอบรมให้เหมาะสมกับความต้องการของพนักงานส่วนตำบลต่อไป

๔. ผู้บังคับบัญชานำผลการประเมินไปพิจารณาในการเลื่อนขั้นเงินเดือน เลื่อนระดับตามผลสัมฤทธิ์ การปฏิบัติงาน

๕. ผลการตรวจประเมินประสิทธิภาพขององค์การบริหารส่วนตำบล (Local Performance Assessment : LPA) ตัวชี้วัด ร้อยละของบุคลากรในสังกัดองค์การบริหารส่วนตำบลที่ได้รับการพัฒนาประจำปี (เป้าหมายต้องได้ร้อยละ ๘๐)

๖. กำหนดให้บุคลากรทุกระดับทุกคน ต้องได้รับการพัฒนาอย่างน้อยปีละ ๑ ครั้ง

๗. กำหนดให้บุคลากรเรียนรู้ด้วยตนเองผ่านหลักสูตรการเรียนรู้ผ่านสื่ออิเล็กทรอนิกส์ (e-Learning) อย่างน้อย ๑ วิชาต่อปี

๘. ระดับความสำเร็จของแผนพัฒนาบุคลากรท้องถิ่น ๓ ปี (ระดับ ๕)

๕.๓ บทสรุป

การบริหารงานบุคคลตามแผนพัฒนาบุคลากรขององค์การบริหารส่วนตำบล สามารถปรับเปลี่ยนแก้ไข เพิ่มเติมให้เหมาะสมตามระเบียบกฎหมาย หรือตามประกาศคณะกรรมการพนักงานส่วนตำบลจังหวัด นครพนม ตลอดจนแนวนโยบายและยุทธศาสตร์ต่าง ๆ ประกอบกับภารกิจตามกฎหมายและการถ่ายโอน อาจเป็นเหตุให้การพัฒนาบุคลากรบางตำแหน่งที่จำเป็นได้รับการพัฒนามากกว่า และภารกิจบางประการที่ไม่มีความจำเป็น อาจต้องทำการยุบหรือปรับโครงสร้างหน่วยงานใหม่ให้ครอบคลุมภารกิจต่าง ๆ ให้สอดคล้องกับนโยบายการถ่ายโอน ภารกิจให้แก่องค์การบริหารส่วนตำบล และบุคลากรขององค์การบริหารส่วนตำบลต้องปรับตัวให้เหมาะสมกับ สถานการณ์ที่มีการเปลี่ยนแปลงอยู่ตลอดเวลา

ภาคผนวก

บทสรุปสำหรับผู้บริหารในการสำรวจข้อมูลความต้องการฝึกอบรมของบุคลากร

การจัดทำแผนพัฒนาพนักงานส่วนตำบลรายบุคคล

แผนพัฒนารายบุคคล (Individual Development Plan : IDP) หมายถึง กรอบหรือแนวทางที่จะช่วยให้บุคลากรในหน่วยงานสามารถปฏิบัติงานได้บรรลุตามเป้าหมายในสายอาชีพของตน โดยมีวัตถุประสงค์หลักในการพัฒนาจุดอ่อน (weakness) และเสริมจุดแข็ง (Strength) ของบุคลากรในหน่วยงาน แผนพัฒนารายบุคคล หรือเรียกสั้นๆ ว่า IDP จึงเป็นแผนสำหรับการพัฒนาบุคลากรเพื่อเตรียมความพร้อมให้มีคุณสมบัติ ความสามารถ และศักยภาพในการทำงานสำหรับตำแหน่งที่สูงขึ้นต่อไปในอนาคต หรือตามเส้นทางความก้าวหน้าในสายอาชีพ (Career Path) ที่องค์การบริหารส่วนตำบลนาเตือกำหนดขึ้น

ดังนั้น IDP จึงไม่ใช่กระบวนการประเมินผลการปฏิบัติงาน (Performance Appraisal) เพื่อการเลื่อนตำแหน่งงานหรือการปรับเงินเดือนและการให้ผลตอบแทนในรูปแบบต่าง ๆ แต่เมื่อได้มีการดำเนินกิจกรรมตามกรอบ IDP อย่างเป็นทางการเป็นระบบบนเกณฑ์ขั้นพื้นฐานของระดับความรู้ ความสามารถ หรือสิ่งที่ผู้บังคับบัญชาคาดหวัง มีการพูดคุยสื่อสารแบบสองทาง เป็นข้อผูกพันหรือข้อตกลงในการเรียนรู้ร่วมกัน IDP ก็จะเป็นเครื่องมือสำคัญในการเชื่อมโยงความต้องการของพนักงานรายบุคคลให้ตอบรับหรือตอบสนองต่อความต้องการในระดับหน่วยงานย่อย และส่งผลให้บรรลุเป้าหมายขององค์กรได้

การจัดทำแผนพัฒนารายบุคคลขององค์การบริหารส่วนตำบลนาเตือ มีเจตนารมณ์สำคัญที่จะเปลี่ยนแปลงมุมมองต่อระบบบริหารพนักงานส่วนตำบล จากเดิมที่เน้นพัฒนาพนักงานส่วนตำบลให้มีความเชี่ยวชาญเฉพาะด้าน มาเป็นการให้พนักงานส่วนตำบลเป็นผู้รู้รอบ รู้ลึก และเป็นแรงผลักดันต่อความสำเร็จขององค์การบริหารส่วนตำบลนาเตือ รวมทั้งให้พนักงานส่วนตำบลปฏิบัติงานโดยมุ่งเน้นที่ประชาชนและสัมฤทธิ์ผล บุคลากรขององค์การบริหารส่วนตำบลนาเตือ จึงต้องปรับเปลี่ยนบทบาท วิธีคิด และวิธีปฏิบัติงาน รวมถึงการพัฒนาความรู้ความสามารถของตนเองให้สามารถตอบสนองต่อภารกิจของหน่วยงานได้อย่างรวดเร็ว และมีประสิทธิภาพ โดยมุ่งเน้นการนำหลักสมรรถนะมาประกอบในการบริหารและพัฒนาทรัพยากรบุคคล เพื่อให้บุคลากรมีพื้นฐานสมรรถนะตามที่องค์การบริหารส่วนตำบลนาเตือกำหนด

ด้วยเหตุนี้ องค์การบริหารส่วนตำบลนาเตือ จึงจำเป็นต้องมีการดำเนินการในเรื่องการพัฒนาบุคลากรเป็นรายบุคคลเพื่อเพิ่มพูนประสิทธิภาพให้แก่บุคลากรทุกระดับชั้น หากมีการดำเนินการตามกระบวนการพัฒนารายบุคคลอย่างเป็นระบบและต่อเนื่องแล้ว บุคลากรขององค์การบริหารส่วนตำบลนาเตือ จะมีคุณภาพ คุณธรรม จริยธรรม สามารถปฏิบัติงานให้เกิดผลสัมฤทธิ์ต่อภารกิจที่ได้รับมอบหมาย อันจะมีผลเชื่อมโยงไปสู่การประเมินผลการปฏิบัติงาน การเลื่อนขั้นเงินเดือน เพิ่มค่าจ้าง และค่าตอบแทน ทำให้บุคลากรมีขวัญและกำลังใจในการปฏิบัติงานเพื่อประโยชน์ต่อองค์การบริหารส่วนตำบลนาเตือยิ่งขึ้นต่อไป



คำสั่งองค์การบริหารส่วนตำบลนาเตือ

ที่ ๓๕๖ / ๒๕๖๖

เรื่อง แต่งตั้งคณะกรรมการจัดทำแผนการพัฒนาบุคลากร

ประจำปีงบประมาณ พ.ศ. ๒๕๖๗ - ๒๕๖๙

เพื่อให้การพัฒนาพนักงานส่วนตำบล ลูกจ้างประจำ และพนักงานจ้าง บรรลุเป้าหมายด้านการบริหารจัดการที่ดี อันจะทำให้การปฏิบัติหน้าที่ราชการและการบริการประชาชนเป็นไปอย่างมีประสิทธิภาพ จึงจำเป็นต้องมีการเพิ่มพูนความรู้ ความสามารถในหน้าที่ความรับผิดชอบ และใช้เป็นเครื่องมือของผู้บริหารในการพัฒนาพนักงานส่วนตำบล ลูกจ้างประจำ และพนักงานจ้าง

ดังนั้น อาศัยอำนาจตามความในข้อ ๒๗๐ แห่งประกาศคณะกรรมการพนักงานส่วนตำบลจังหวัดนครพนม เรื่อง หลักเกณฑ์และเงื่อนไขเกี่ยวกับการบริหารงานบุคคลขององค์การบริหารส่วนตำบล ลงวันที่ ๒๔ ตุลาคม ๒๕๔๕ และที่แก้ไขเพิ่มเติม จึงแต่งตั้งคณะกรรมการจัดทำแผนการพัฒนาบุคลากร ประจำปีงบประมาณ พ.ศ. ๒๕๖๗ - ๒๕๖๙ ขององค์การบริหารส่วนตำบลนาเตือ ดังนี้

๑. นายลิขิต แก้วปীลา	นายก อบต.นาเตือ	ประธานกรรมการ
๒. นางจันทนา มูลโคตร	ปลัด อบต.นาเตือ	กรรมการ
๓. นายประกอบกิจ คำชนะ	รองปลัด อบต.นาเตือ	กรรมการ
๔. นายพงษ์ศักดิ์ ศรีลาศักดิ์	ผู้อำนวยการกองช่าง	กรรมการ
๕. นางเยาวเรศ จตุรัส	ผู้อำนวยการกองสวัสดิการสังคม	กรรมการ
๖. นางนฤมล อินทอง	ผู้อำนวยการกองการศึกษาฯ	กรรมการ
๗. นายจำรอง พิมพา	นักวิชาการคลังชำนาญการ รักษาการแทน ผู้อำนวยการกองคลัง	กรรมการ
๘. นายชาคร ลีคำพอก	หัวหน้าสำนักปลัด	กรรมการ/เลขานุการ
๙. นางสาวเกษมศรี อุปพงษ์	นักทรัพยากรบุคคลชำนาญการพิเศษ ผู้ช่วยเลขานุการ	

ให้คณะกรรมการมีหน้าที่ศึกษาวิเคราะห์ความจำเป็นที่จะต้องพัฒนาพนักงานส่วนตำบลตำแหน่งต่าง ๆ ตามที่กำหนดในส่วนราชการตามแผนอัตรากำลังขององค์การบริหารส่วนตำบล ตลอดทั้งความจำเป็นในด้านความรู้ความสามารถทั่วไปในการปฏิบัติงาน ด้านความรู้ความสามารถและทักษะเฉพาะของงานในแต่ละตำแหน่งด้านการบริหาร และด้านคุณธรรมจริยธรรม เพื่อเป็นการเพิ่มพูนความรู้ ทักษะ ทศนคติที่ดี คุณธรรม และจริยธรรม อันจะทำให้ปฏิบัติหน้าที่ราชการในตำแหน่งนั้นได้อย่างมีประสิทธิภาพ

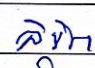

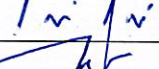
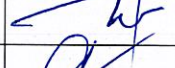
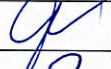
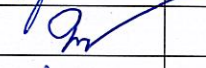
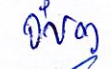
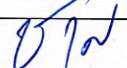
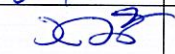
ทั้งนี้ ตั้งแต่บัดนี้เป็นต้นไป

สั่ง ณ วันที่ ๑๕ สิงหาคม พ.ศ. ๒๕๖๖

(นายลิขิต แก้วปীลา)

นายกองค์การบริหารส่วนตำบลนาเตือ

รายชื่อผู้เข้าร่วมประชุมคณะกรรมการจัดทำแผนการพัฒนาคูคลอง ๓ ปี
 ประจำปีงบประมาณ พ.ศ. ๒๕๖๗ - ๒๕๖๙
 วันที่ ๑๖ เดือน สิงหาคม พ.ศ. ๒๕๖๖
 ณ ห้องประชุมสภาองค์การบริหารส่วนตำบลนาเตือ

ลำดับที่	ชื่อ - นามสกุล	ตำแหน่ง	ลายมือชื่อ	หมายเหตุ
๑	นายลิขิต แก้วปिला	นายกองค์การบริหารส่วนตำบลนาเตือ		
๒	นางจันทนา มูลโคตร	ปลัดองค์การบริหารส่วนตำบลนาเตือ		
๓	นายประกอบกิจ คำชนะ	รองปลัดองค์การบริหารส่วนตำบลนาเตือ		
๔	นายพงษ์ศักดิ์ ศรีลาศักดิ์	ผู้อำนวยการกองช่าง		
๕	นางเยาวเรศ จตุรัส	ผู้อำนวยการกองสวัสดิการสังคม		
๖	นางสาวนฤมล อินทอง	ผู้อำนวยการกองการศึกษาฯ		
๗	นายจำรอง พิมพา	นักวิชาการคลังชำนาญการ รักษาการแทน ผู้อำนวยการกองคลัง		
๘	นายชาคร ลีคำพอก	หัวหน้าสำนักปลัด		
๙	นางสาวเกษมศรี อุปพงษ์	นักทรัพยากรบุคคลชำนาญการพิเศษ		

รายงานการประชุมการประชุมคณะกรรมการจัดทำแผนพัฒนาบุคลากร ๓ ปี
ประจำปีงบประมาณ พ.ศ. ๒๕๖๗ - ๒๕๖๙
วันที่ ๑๖ สิงหาคม ๒๕๖๖
ณ ห้องประชุมองค์การบริหารส่วนตำบลนาเตือ

เริ่มประชุมเวลา ๑๔.๐๐ น.

เมื่อถึงกำหนดเวลาประชุมแล้ว นายลิขิต แก้วปีลา นายกองค์การบริหารส่วนตำบลนาเตือ ประธานในที่ประชุม ได้กล่าวเปิดประชุมและดำเนินการประชุมโดยมีรายละเอียดดังนี้

ระเบียบวาระที่ ๑

นายลิขิต แก้วปีลา
ประธานฯ

เรื่อง ประธานแจ้งให้ที่ประชุมทราบ

คำสั่งองค์การบริหารส่วนตำบลนาเตือ ที่ ๓๕๖/๒๕๖๖ ลงวันที่ ๑๕ สิงหาคม ๒๕๖๖ เรื่องแต่งตั้งคณะกรรมการจัดทำแผนพัฒนาบุคลากร ๓ ปี ประจำปีงบประมาณ พ.ศ. ๒๕๖๗ - ๒๕๖๙ ดังนี้

- | | | |
|------------------------------|---|-------------------|
| ๑. นายลิขิต แก้วปีลา | นายก อบต.นาเตือ | ประธานกรรมการ |
| ๒. นางจันทนา มุลโคตร | ปลัด อบต.นาเตือ | กรรมการ |
| ๓. นายประกอบกิจ คำชนะ | รองปลัด อบต.นาเตือ | กรรมการ |
| ๔. นายพงษ์ศักดิ์ ศรีลาศักดิ์ | ผู้อำนวยการกองช่าง | กรรมการ |
| ๕. นางเยาวเรศ จตุรัส | ผู้อำนวยการกองสวัสดิการสังคม | กรรมการ |
| ๖. นางนฤมล อินทอง | ผู้อำนวยการกองการศึกษาฯ | กรรมการ |
| ๗. นายจำรอง พิมพา | นักวิชาการคลังชำนาญการ รักษาราชการแทน
ผู้อำนวยการกองคลัง | กรรมการ |
| ๘. นายชาคร ลีคำพอก | หัวหน้าสำนักปลัด | กรรมการ/เลขานุการ |
| ๙. นางสาวเกษมศรี อุปพงษ์ | นักทรัพยากรบุคคลชำนาญการพิเศษ ผู้ช่วยเลขานุการ | |
- ให้คณะกรรมการมีหน้าที่ศึกษาวิเคราะห์ความจำเป็นที่จะต้องพัฒนาพนักงานส่วนตำบล ตำแหน่ง ต่าง ๆ ตามที่กำหนดในส่วนราชการตามแผนอัตรากำลังขององค์การบริหารส่วนตำบล ตลอดจนทั้งความจำเป็นในด้านความรู้ความสามารถทั่วไปในการปฏิบัติงานด้านความรู้ความสามารถและทักษะเฉพาะของงานในแต่ละตำแหน่งด้านการบริหาร และด้านคุณธรรมจริยธรรม เพื่อเป็นการเพิ่มพูนความรู้ ทักษะ ทศนคติที่ดี คุณธรรม และจริยธรรม อันจะทำให้ปฏิบัติหน้าที่ราชการในตำแหน่งนั้นได้อย่างมีประสิทธิภาพ

มติที่ประชุม

รับทราบ

ระเบียบวาระที่ ๒

เรื่องรับรองรายงานการประชุมครั้งที่แล้ว (ถ้ามี)

-ไม่มี-

ระเบียบวาระที่ ๓

เรื่องสืบเนื่องจากการประชุมครั้งที่ผ่านมา (ถ้ามี)

-ไม่มี-

/ โดยให้มี...

ระเบียบวาระที่ ๓
นายลิขิต แก้วปี่ลา
ประธานฯ

เรื่องเสนอเพื่อพิจารณา

การจัดทำแผนพัฒนาพนักงานส่วนตำบล ในหน่วยงานราชการ เป็นส่วนหนึ่งที่จะกำหนดทิศทางการพัฒนาบุคลากรในสังกัดให้มีความรู้ความเข้าใจ ในสายงานของตนเองเพื่อเพิ่มพูน ประสิทธิภาพ ที่มีอยู่ให้มียิ่งขึ้นกว่าเดิม และสร้างความชำนาญในการปฏิบัติหน้าที่ราชการ ดังนั้น ในวันที่ เพื่อเป็นการกำหนดทิศทางการพัฒนาพนักงานส่วนตำบลของ องค์การบริหารส่วนตำบลนาเตือ ให้มีความชัดเจน จึงได้เชิญคณะกรรมการที่ได้รับการแต่งตั้งเป็นคณะกรรมการ ซึ่งได้แก่ ปลัด อบต. และหัวหน้าส่วนราชการ มาร่วมพิจารณาในการวางแผนและยุทธศาสตร์การพัฒนาทั้งในวันนี้ สำหรับการกำหนดทิศทางการพัฒนา ขอให้แต่ละท่านได้เสนอแนวทางการพัฒนา ครับ

นางจันทนา มูลโคตร
กรรมการ

การพัฒนาบุคลากรเพื่อให้ความรู้ความสามารถเฉพาะตำแหน่ง และมีความชำนาญในการปฏิบัติหน้าที่ ดิฉันเห็นควรให้ จัดทำแผนการฝึกอบรม ทุกสายงานในแผนพัฒนาพนักงานส่วนตำบล ส่วนงบประมาณนั้นเราจะใช้งบประมาณที่แต่ละโครงการกำหนดเป็นค่าใช้จ่ายในการฝึกอบรม

นายชาคร ลีคำพอก
กรรมการและเลขานุการ

ในส่วนของสำนักปลัด แม้สัดส่วนการแต่งตั้งคณะกรรมการ จะไม่เหมือนแผนอัตรากำลัง ๓ ปี ที่มีนักทรัพยากรบุคคล เป็นเลขานุการ แต่แผนพัฒนาพนักงานส่วนตำบล เป็นหัวหน้าสำนักปลัด เป็นกรรมการและเลขานุการ การวางแผนพัฒนาบุคลากร ประจำปีงบประมาณ พ.ศ.๒๕๖๗ – ๒๕๖๙ ผมได้ให้นักทรัพยากรบุคคลตรวจทานในเบื้องต้นเพื่อความครอบคลุมด้วยแล้วครับ ส่วนแผนพัฒนาบุคลากร ได้แนบมาพร้อมกับวาระแล้ว ให้ทุกท่านพิจารณาพร้อม ๆ กัน ครับ ตามข้อดังนี้เลยครับ

พิจารณารายละเอียดเล่มแผนพัฒนาบุคลากร

ส่วนที่ ๑ หลักการและเหตุผล ประกอบด้วย

๑.๑ หลักการและเหตุผล

๑.๒ วัตถุประสงค์

๑.๓ ขอบเขตและแนวทางในการจัดทำแผนการพัฒนาบุคลากร

ส่วนที่ ๒ การวิเคราะห์สถานการณ์พัฒนาบุคลากร

๒.๑ ภารกิจ อำนาจหน้าที่ขององค์การบริหารส่วนตำบลนาเตือ

๒.๒ ภารกิจหลักและภารกิจรอง ที่องค์การบริหารส่วนตำบลนาเตือจะ

ดำเนินการ

๒.๓ การวิเคราะห์ความต้องการพัฒนาของบุคลากร

๒.๔ การวิเคราะห์สภาพแวดล้อม

๒.๕ โครงสร้างการแบ่งส่วนราชการตามแผนอัตรากำลัง ๓ ปี

๒.๖ อัตรากำลังขององค์การบริหารส่วนตำบลนาเตือ

๒.๗ การจำแนกระดับคุณวุฒิทางการศึกษาของบุคลากร

๒.๘ สายงานของพนักงานส่วนตำบลและลูกจ้างประจำขององค์การบริหารส่วนตำบลนาเตือ

๒.๙ โครงสร้างอายุพนักงานส่วนตำบล

๒.๑๐ การสูญเสียกำลังคนจากการเกษียณอายุในระยะ ๓ ปี

/ โดยตั้งแต่...

โดยตั้งแต่ข้อ ๒.๑ - ๒.๖ จะนำมาจากแผนอัตรากำลัง ๓ ปี ประจำปีงบประมาณ พ.ศ. ๒๕๖๗-๒๕๖๙ ครีบ ดังนั้น จะพิจารณาข้อ ๒.๗ - ๒.๑๐ ดังนี้ครีบ
๒.๗ การจำแนกระดับคุณวุฒิทางการศึกษาของบุคลากร

ประเภท	ต่ำกว่า ปวช.	ปวช. หรือ เทียบเท่า	ปวส. หรือ เทียบเท่า	ปริญญาตรี หรือ เทียบเท่า	ปริญญาโท หรือ เทียบเท่า	ปริญญาเอก หรือ เทียบเท่า	รวม
พนักงานส่วน ตำบล	-	-	-	๑๙	๑๐	-	๒๙
พนักงานจ้าง	-	๑	๖	๑๙	-	-	๒๖
รวม	-	๑	๖	๓๘	๑๐	-	๕๕
คิดเป็นร้อยละ	-	๑.๘๑	๑๐.๙๐	๖๙.๑๐	๑๘.๑๘	-	

๒.๘ สายงานของพนักงานส่วนตำบลขององค์การบริหารส่วนตำบลนาเดื่อ

บริหารท้องถิ่น	อำนวยการท้องถิ่น	วิชาการ	ทั่วไป
๑) นักบริหารงาน ท้องถิ่น	๑) นักบริหารงานทั่วไป ๒) นักบริหารงานการคลัง ๓) นักบริหารงานช่าง ๔) นักบริหารงานสวัสดิการ สังคม ๕) นักบริหารงานศึกษา	๑) นักทรัพยากรบุคคล ๒) นักจัดการงานทั่วไป ๓) นักวิเคราะห์นโยบาย และแผน ๔) นักวิชาการตรวจสอบ ภายใน ๕) นักวิชาการคลัง ๖) นักวิชาการศึกษา	๑) เจ้าพนักงานธุรการ ๒) เจ้าพนักงานการเงิน และบัญชี ๓) เจ้าพนักงานพัสดุ ๔) เจ้าพนักงานจัดเก็บ รายได้ ๕) เจ้าพนักงานป้องกัน ชุมชน ๖) เจ้าพนักงานพัฒนา ชุมชน ๗) นายช่างโยธา

๒.๙ โครงสร้างอายุพนักงานส่วนตำบล และพนักงานจ้าง จำแนกตามประเภท
ตำแหน่ง

ประเภท	ช่วงอายุ (ปี)								คน	อายุเฉลี่ย
	<= ๒๔	๒๕ - ๒๙	๓๐ - ๓๔	๓๕ - ๓๙	๔๐ - ๔๔	๔๕ - ๔๙	๕๐ - ๕๔	>= ๕๕		
บริหารท้องถิ่น	-	-	-	-	๑	-	-	๑	๒	๔๙.๕๐
อำนวยการท้องถิ่น	-	-	-	-	๒	๒	๑	-	๕	๔๕.๘๐
วิชาการ	-	-	-	๒	๓	๑	-	-	๖	๔๑.๐๐
ทั่วไป	-	-	-	๒	๖	-	-	-	๘	๔๑.๑๒
ข้าราชการหรือพนักงานครูและบุคลากรทางการศึกษา	-	-	-	-	๑	๑	๒	๕	๘	๕๒.๖๒
ลูกจ้าง	-	-	-	-	-	-	-	-	-	-
พนักงานจ้าง	-	๒	๓	๓	๗	๓	๔	๕	๒๖	๔๓.๔๖
รวม	-	๒	๓	๗	๒๐	๗	๗	๙	๕๕	๔๔.๕๖
คิดเป็นร้อยละ	-	๓.๖๓	๕.๔๕	๑๒.๗๒	๓๖.๓๖	๑๒.๗๒	๑๒.๗๒	๑๖.๓๖	๑๐๐	

๒.๑๐ การสูญเสียกำลังคนจากการเกษียณอายุในระยะ ๓ ปี
ในช่วงปีงบประมาณ พ.ศ. ๒๕๖๗ - ๒๕๖๙ ไม่มีข้าราชการหรือพนักงานจ้างที่
จะเกษียณอายุราชการ

นายชาคร ลีคำพอก
กรรมการและเลขานุการ

ลำดับต่อไปคือส่วนที่ ๓ หลักสูตรการพัฒนาบุคลากร พิจารณาใน
รายละเอียด ดังนี้ครับ

๓.๑ เป้าหมายของการพัฒนา

๓.๒ หลักสูตรการพัฒนาสำหรับพนักงานส่วนตำบลและลูกจ้างประจำ

๓.๓ วิธีการพัฒนาบุคลากรขององค์การบริหารส่วนตำบลนาเตือ

๓.๔ การพัฒนาบุคลากรขององค์การบริหารส่วนตำบลนาเตือ

๓.๕ ประกาศคุณธรรมจริยธรรมของพนักงานส่วนตำบลและลูกจ้าง

๓.๖ การพัฒนาพนักงานส่วนตำบลตามหลักสูตรสายงาน

สำหรับการพัฒนาพนักงานส่วนตำบลตามหลักสูตรสายงาน ขอเชิญ

คณะกรรมการร่วมกันพิจารณาความเหมาะสม ตามหลักการประเมินจะต้องให้

พนักงานส่วนตำบล ลูกจ้างประจำและพนักงานจ้างทุกคน ได้รับการพัฒนา

ความรู้ ความสามารถอย่างน้อยปีละ ๑ ครั้ง ว่าจะให้พนักงานส่วนตำบล

ตำแหน่งใดที่จะเข้ารับการอบรมเมื่อใดภายในระยะเวลา ๓ ปีครับ

ที่	ชื่อ-สกุล	ตำแหน่ง	ระดับ	คุณวุฒิการศึกษา	ระยะเวลาการดำรงตำแหน่ง (ปี/เดือน)	การผ่านฝึกอบรมตามหลักสูตรสายงาน	แผนการเข้ารับการศึกษา		หมายเหตุ
							ตามหลักสูตรสายงาน	๒๕๖๗ ๒๕๖๘ ๒๕๖๙	
๑	นางจันทนา มูลโคตร	ปลัด อบต.	กลาง	ปริญญาโท ศาสตรมหาบัณฑิต	๓๔ ปี ๒ เดือน	หลักสูตรนักบริหารงานท้องถิ่น	-	-	
๒	นายประกอบกิจ คำชนะ	รองปลัด อบต.	ต้น	ปริญญาโท รัฐประศาสนศาสตรมหาบัณฑิต	๑๗ ปี	หลักสูตรนักบริหารงานท้องถิ่น	-	-	
๓	ส.ส. นายชาคร สีคำพอก	หัวหน้าสำนักงานปลัด อบต. (นักบริหารงานทั่วไป)	ต้น	ปริญญาตรี นิติศาสตรบัณฑิต	๑๐ เดือน	หลักสูตรนักบริหารงานทั่วไป	-	-	
๔	น.ส. เกษมศรี อุปพงษ์	นักทรัพยากรบุคคล	ขพ.	ปริญญาโท รัฐประศาสนศาสตรมหาบัณฑิต	๑๗ ปี ๒ เดือน	-	-	-	
๕	น.ส. นงคิยา igoะผ่าย	นักจัดการงานทั่วไป	ชก.	ปริญญาโท (บริหารการศึกษ)	๑๖ ปี ๑๐ เดือน	-	+๑	-	
๖	นายปฏิภาค จันทาสี	นักวิเคราะห์นโยบายและแผน	ขก.	ปริญญาตรี (คอมพิวเตอร์ธุรกิจ)	๕ ปี ๒ เดือน	-	+๑	-	
๗	นายอนุชิต คำสวัสดิ์	เจ้าพนักงานป้องกันและ บรรเทาสาธารณภัย	ป.ก.	ปริญญาตรี (เทคโนโลยีไฟฟ้าอุตสาหกรรม)	๑๒ ปี ๙ เดือน	-	-	+๑	
๘	นางจรัสพร ทิมพา	นักวิชาการคลัง รักษาการแทน ผู้อำนวยการคลัง	ชก.	ปริญญาโท (บริหารธุรกิจ)	๑๘ ปี ๙ เดือน	-	+๑	-	
๙	นางรำไพ ปะทะดี	หัวหน้าฝ่ายการเงินและบัญชี (นักบริหารงานการคลัง)	ต้น	ปริญญาโท รัฐประศาสนศาสตรมหาบัณฑิต	๒๔ ปี ๒ เดือน	-	-	-	
๑๐	น.ส. สุปรียา ไชยพรม	เจ้าพนักงานพัสดุ	ขง.	ปริญญาตรี (การบริหารงานทั่วไป)	๙ ปี	-	-	+๑	
๑๑	น.ส. ชิตชนก มหาวงศ์	เจ้าพนักงานการเงินและบัญชี	ขง.	ปริญญาตรี (บริหารธุรกิจ)	๙ ปี	-	-	+๑	
๑๒	น.ส. เพ็ญสุภาภรณ์ รูปเหลี่ยม	เจ้าพนักงานจัดเก็บรายได้	ป.ง.	ปริญญาตรี (คอมพิวเตอร์ธุรกิจ)	๔ ปี ๘ เดือน	-	-	-	

ที่	ชื่อ-สกุล	ตำแหน่ง	ระดับ	คุณวุฒิการศึกษา	ระยะเวลาการดำรงตำแหน่ง (ปี/เดือน)	การผ่านฝึกอบรมตามหลักสูตรสายงาน	แผนการเข้ารับการฝึกอบรม			หมายเหตุ		
							ตามหลักสูตรสายงาน	๒๕๖๗	๒๕๖๘			
	กองช่าง							๒๕๖๗	๒๕๖๘	๒๕๖๙		
๑๓	นายพงษ์ศักดิ์ ศรีลาศักดิ์	ผู้อำนวยการกองช่าง (นักบริหารงานช่าง)	ต้น	ปริญญาตรี (เทคโนโลยีอุตสาหกรรมก่อสร้าง)	๒๖ ปี ๑ เดือน	หลักสูตรผู้อำนวยการกอง	-	-	-	-		
๑๔	นายสัมพันธ์ จันทชัย	นายช่างโยธา	อาวุโส	ปริญญาตรี (เทคโนโลยีอุตสาหกรรมก่อสร้าง)	๑๗ ปี ๑๑ เดือน	-	+๑	-	-	-		
๑๕	น.ส.พรพรรณภัทร ไชยหอม	เจ้าพนักงานธุรการ	ขง.	ปริญญาตรี (เศรษฐศาสตร์ธุรกิจ)	๙ ปี	-	-	-	-	-		
	กองสวัสดิการสังคม											
๑๖	นางเยาวเรศ จตุรัส	ผู้อำนวยการกองสวัสดิการสังคม (นักบริหารงานสวัสดิการสังคม)	ต้น	ปริญญาตรี (ครุศาสตร์บัณฑิต)	๑๖ ปี ๙ เดือน	-	-	-	-	+๑		
๑๗	นายกิตติศักดิ์ ป่องทอง	เจ้าพนักงานพัฒนาชุมชน	ปง.	ปริญญาตรี (รัฐศาสตร์)	๔ ปี ๕ เดือน	-	-	-	-	-		
	กองการศึกษา											
๑๘	น.ส.นงนุช อินทอง	ผู้อำนวยการกองการศึกษา ศาสนา และวัฒนธรรม (นักบริหารงานศึกษา)	ต้น	ปริญญาโท (บริหารการศึกษา)	๑๗ ปี ๑ เดือน	หลักสูตรนักบริหารการศึกษา	-	-	-	-		
๑๙	นายวันชัย ไชยกา	นักวิชาการศึกษา	ปก.	ปริญญาตรี (ครุศาสตร์บัณฑิต)	๕ ปี ๔ เดือน	-	-	-	-	-		
๒๐	นายเทพประพันธ์ มณีรัตน์	เจ้าพนักงานธุรการ	ขง.	ปริญญาตรี (คอมพิวเตอร์ธุรกิจ)	๔ ปี ๘ เดือน	-	-	-	-	-		
	หน่วยตรวจสอบภายใน											
๒๑	น.ส.จรรยาพรณ ไชยเพชร	นักวิชาการตรวจสอบภายใน	ปก.	ปริญญาตรี	๓ ปี ๖ เดือน	-	-	-	-	-		
รวม										๒	๗	๕

นายชาคร ลีคำพอก
กรรมการและเลขานุการ

ลำดับต่อไปคือส่วนที่ ๔ ยุทธศาสตร์การพัฒนากุศลกรยุทธศาสตร์การ
พัฒนากุศลกร รายละเอียด ดังนี้ครับ

๔.๑ วิสัยทัศน์ (Vision)

“พัฒนาคณ พัฒนาการ พัฒนาค่าบลให้ยั่งยืน”

๔.๒ พันธกิจด้านการพัฒนาทรัพยากรบุคคล (Mission) ประกอบด้วย

๑. พัฒนากุศลกรองค์การบริหารส่วนตำบล ให้เป็นมืออาชีพและ
นวัตกรรม มีความรู้ ทักษะคติ ทักษะที่จำเป็นในการบริหารงานและบูรณาการอย่างเป็น
ระบบพร้อมปรับตัวสู่ยุคดิจิทัล

๒. เสริมสร้างคุณธรรม จริยธรรม วัฒนธรรมและค่านิยมร่วม เพื่อเพิ่ม
ประสิทธิภาพการปฏิบัติงานและป้องกันการทุจริตประพฤติมิชอบ

๓. พัฒนากุศลกรองค์การบริหารส่วนตำบล ให้มีคุณภาพชีวิตที่ดี มี
ความสุข มีความสมดุลของชีวิตและการทำงาน

๔. ส่งเสริมการเรียนรู้และการพัฒนาตนเองอย่างต่อเนื่องด้วยระบบ
เทคโนโลยีสารสนเทศและดิจิทัลที่เหมาะสม

๕. พัฒนากุศลกรองค์การบริหารส่วนตำบล ตามเส้นทางความก้าวหน้าใน
สายอาชีพ

๖. พัฒนาทักษะด้านภาวะผู้นำ ทักษะด้านดิจิทัล และทักษะสำหรับผู้นำ
การเปลี่ยนแปลงรุ่นใหม่ในองค์การบริหารส่วนตำบล

๔.๓ ค่านิยม

“มืออาชีพ คิดสร้างสรรค์ ยึดมั่นธรรมาภิบาล ใส่ใจบริการเพื่อประชาชน”

๔.๔ เป้าประสงค์

๑. บุคลากรมีขีดความสามารถ ทักษะ ความรู้ และสมรรถนะที่
หลากหลายในการปฏิบัติงานตามภารกิจองค์การบริหารส่วนตำบล

๒. องค์การบริหารส่วนตำบลมีการวางแผนพัฒนากุศลกร การวางแผน
พัฒนาความก้าวหน้าในสายอาชีพให้แก่พนักงานส่วนตำบล

๓. บุคลากรมีจิตสำนึก ประพฤติปฏิบัติตน ตามค่านิยม คุณธรรม
จริยธรรม วัฒนธรรมการทำงานร่วมกัน โดยยึดหลักธรรมาภิบาล

๔. บุคลากรมีความผูกพันกับองค์การบริหารส่วนตำบล มีคุณภาพชีวิต
การทำงานที่ดี และมีความสุข ในการทำงาน

๕. พัฒนากุศลกรให้มีคุณภาพชีวิตและความสุขในวัยหลังเกษียณ

๔.๕ ยุทธศาสตร์การพัฒนากุศลกร ประกอบด้วย ๔ ยุทธศาสตร์
โดยกำหนดหลักสูตรการพัฒนาแยกตามยุทธศาสตร์ ได้ดังนี้

ยุทธศาสตร์ที่ ๑ การพัฒนาบุคลากรทุกระดับเพื่อก้าวไปสู่ความเป็นมืออาชีพ

วัตถุประสงค์และเป้าหมาย	โครงการ/กิจกรรม	ตัวชี้วัด	ค่าเป้าหมายประจำปี			งบประมาณ			วิธีการพัฒนาบุคลากร	หน่วยงานดำเนินการ
			๒๕๖๗ (คน)	๒๕๖๘ (คน)	๒๕๖๙ (คน)	๒๕๖๗	๒๕๖๘	๒๕๖๙		
บุคลากรทุกระดับมีความรู้ ความสามารถ ทักษะ และสมรรถนะ ที่จำเป็นในการปฏิบัติงานตามเกณฑ์ที่กำหนด	๑) โครงการฝึกอบรมหลักสูตร ปฐมวัย เทศชัชาราชการหรือพนักงานส่วนท้องถิ่นบรรจุใหม่ (ร้อยละ ๑๐๐)	ร้อยละของบุคลากรที่ผ่าน หลักสูตร ปฐมวัย เทศชัชาราชการหรือพนักงานส่วนท้องถิ่นบรรจุใหม่ (ร้อยละ ๑๐๐)	๒	๒	๒	๓๐,๐๐๐	๓๐,๐๐๐	๓๐,๐๐๐	การฝึกอบรม	กรมส่งเสริมการปกครองท้องถิ่น
	๒) โครงการฝึกอบรมหลักสูตรตามสายงานของข้าราชการหรือพนักงานส่วนท้องถิ่น ได้แก่ หลักสูตรนักบริหารงานทั่วไป หลักสูตรนักบริหารงานคลัง หลักสูตรนักบริหารงานช่าง หลักสูตรนักบริหารงานสวัสดิการสังคม หลักสูตรนักวิเคราะห์นโยบายและแผน หลักสูตรนักวิชาการศึกษา หลักสูตรเจ้าพนักงานธุรการ หลักสูตรนายช่างโยธา หลักสูตรเจ้าพนักงานพัฒนาชุมชน	ร้อยละของบุคลากรที่ผ่านฝึกอบรมหลักสูตรตามสายงานของข้าราชการหรือพนักงานส่วนท้องถิ่น (ร้อยละ ๖๐)	๔	๑	๔	๑๑๐,๐๐๐	๓๕,๐๐๐	๑๑๐,๐๐๐	การฝึกอบรม เชิงปฏิบัติการ	กรมส่งเสริมการปกครองท้องถิ่น
	รวม		๖	๓	๖	๑๕๐,๐๐๐	๖๕,๐๐๐	๑๕๐,๐๐๐	-	-

ยุทธศาสตร์ที่ ๒ การพัฒนาบุคลากรทุกระดับให้มีประสิทธิภาพเพื่อรองรับการเปลี่ยนแปลง

วัตถุประสงค์และเป้าหมาย	โครงการ/กิจกรรม	ตัวชี้วัด	ค่าเป้าหมายประจำปี			งบประมาณ			วิธีการพัฒนาบุคลากร	หน่วยงานดำเนินการ
			๒๕๖๗ (คน)	๒๕๖๘ (คน)	๒๕๖๙ (คน)	๒๕๖๗	๒๕๖๘	๒๕๖๙		
๑) บุคลากรทุกระดับมีความรู้ที่ทักษะสมรรถนะที่เหมาะสมกับการปฏิบัติงานและพร้อมรับการเปลี่ยนแปลง	๑) กิจกรรมสำรวจทักษะด้านดิจิทัลของพนักงานในสังกัด (Digital Government Skill Self - Assessment) ผ่านช่องทางต่างๆ	ร้อยละของบุคลากรที่ลงทะเบียนร่วมกิจกรรม (ร้อยละ ๘๐)	๑๗	๑๗	๑๗	๕๐,๐๐๐	๕๐,๐๐๐	๕๐,๐๐๐	๑) การฝึกอบรม ๒) การฝึกปฏิบัติ	องค์กรปกครองส่วนท้องถิ่น
๒) บุคลากรทุกระดับมีความรู้ในระเบียบกฎหมายที่เกี่ยวข้องกับหน้าที่ ที่ออกใหม่อยู่เสมอ	๑) โครงการอบรม สัมมนาของหน่วยงานภาครัฐต่างๆ	ร้อยละของบุคลากรที่ผ่านฝึกอบรมจากหน่วยงานราชการ (ร้อยละ ๖๐)	๑๓	๑๓	๑๓	๖๒,๐๐๐	๖๒,๐๐๐	๖๒,๐๐๐	๑) การฝึกอบรม ๒) การฝึกปฏิบัติ	หน่วยงานราชการ ภายนอก
รวม			๓๐	๓๐	๓๐	๑๑๒,๐๐๐	๑๑๒,๐๐๐	๑๑๒,๐๐๐		

ยุทธศาสตร์ที่ ๓ การพัฒนาและเสริมสร้างการบริหารงานบุคคลและองค์การแห่งการเรียนรู้

วัตถุประสงค์และเป้าหมาย	โครงการ/กิจกรรม	ตัวชี้วัด	ค่าเป้าหมายประจำปี			งบประมาณ			วิธีการพัฒนาบุคลากร	หน่วยงานดำเนินการ
			๒๕๖๗ (คน)	๒๕๖๘ (คน)	๒๕๖๙ (คน)	๒๕๖๗	๒๕๖๘	๒๕๖๙		
๑) บุคลากรที่รับผิดชอบสามารถดำเนินการบริหารงานบุคคลได้อย่างมีประสิทธิภาพ	๑) โครงการการเรียนรู้ด้วยตนเองผ่านสื่ออิเล็กทรอนิกส์ (e-Learning)	ร้อยละของบุคลากรที่ผ่านการเรียนรู้ด้วยตนเอง (ร้อยละ ๘๐)	๑๗	๑๗	๑๗	๕๐,๐๐๐	๕๐,๐๐๐	๕๐,๐๐๐	๑) การฝึกอบรม	สถาบันการศึกษาให้บริการวิชาการ
๒) ส่วนราชการมีการจัดการความรู้ขององค์การปกครองส่วนท้องถิ่น	๑) กิจกรรมการจัดการความรู้ขององค์การปกครองส่วนท้องถิ่น	ร้อยละของส่วนราชการที่มีการจัดทำคู่มือการปฏิบัติงาน และคู่มือการให้บริการประชาชน (๑ คู่มือ/ส่วนราชการ)	๖	๖	๖	๓๐,๐๐๐	๓๐,๐๐๐	๓๐,๐๐๐	๑) การฝึกอบรม ๒) การฝึกปฏิบัติ	องค์กรปกครองส่วนท้องถิ่น
รวม			๒๓	๒๓	๒๓	๘๐,๐๐๐	๘๐,๐๐๐	๘๐,๐๐๐		

ยุทธศาสตร์ที่ ๔ เสริมสร้างวัฒนธรรมองค์กรให้บุคลากรมีจิตสาธารณะ คุณธรรม จริยธรรม และการสร้างความสุขในองค์กร

วัตถุประสงค์และเป้าหมาย	โครงการ/กิจกรรม	ตัวชี้วัด	ค่าเป้าหมายประจำปี			งบประมาณ			วิธีการพัฒนาบุคลากร	หน่วยงานดำเนินการ
			๒๕๖๗ (คน)	๒๕๖๘ (คน)	๒๕๖๙ (คน)	๒๕๖๗	๒๕๖๘	๒๕๖๙		
๑) บุคลากรทุกระดับมีจิตสาธารณะ คุณธรรม จริยธรรม และเจตคติการเป็นข้าราชการที่ดี	๑) โครงการอบรมคุณธรรม จริยธรรม ประจำปี ๒) กิจกรรมการดำเนินคุณธรรม ๖ ร้ว (๖ ร) ของบุคลากรที่ปฏิบัติหน้าที่	ร้อยละของบุคลากรที่ผ่านการประเมินการทดสอบหลังการฝึกอบรม (ร้อยละ ๘๐)	๕๕	๕๕	๕๕	๑๓,๐๐๐	๑๓,๐๐๐	๑๓,๐๐๐	๑) การฝึกอบรม ๒) การฝึกอบรมปฏิบัติ	องค์กรปกครองส่วนท้องถิ่น
๓) บุคลากรทุกระดับมีการพัฒนา เสริมสร้างวัฒนธรรมองค์กรที่ดี	๑) กิจกรรมประเมินคุณธรรมและความโปร่งใส ในการดำเนินงานของหน่วยงานภาครัฐ (ผู้มีส่วนได้เสียภายใน)	ร้อยละของบุคลากรที่เข้าร่วมการทดสอบ (ร้อยละ ๘๐)	๕๕	๕๕	๕๕	๓๐,๐๐๐	๓๐,๐๐๐	๓๐,๐๐๐	๑) การฝึกอบรมปฏิบัติ	องค์กรปกครองส่วนท้องถิ่น
รวม			๑๕๓	๑๕๓	๑๕๓	๒๓,๐๐๐	๒๓,๐๐๐	๒๓,๐๐๐	๑) การฝึกอบรมปฏิบัติ	องค์กรปกครองส่วนท้องถิ่น

สรุปยุทธศาสตร์การพัฒนาบุคลากร
ประจำปีงบประมาณ พ.ศ. ๒๕๖๗ - ๒๕๖๙

ลำดับ	ยุทธศาสตร์การพัฒนาบุคลากร	จำนวนโครงการ			งบประมาณ			หมายเหตุ
		๒๕๖๗	๒๕๖๘	๒๕๖๙	๒๕๖๗	๒๕๖๘	๒๕๖๙	
๑	การพัฒนาบุคลากรทุกระดับเพื่อก้าวไปสู่ความเป็นมืออาชีพ	๒	๒	๒	๑๔๐,๐๐๐	๖๕,๐๐๐	๑๔๐,๐๐๐	
๒	การพัฒนาบุคลากรทุกระดับให้มีประสิทธิภาพเพื่อรองรับการเปลี่ยนแปลง	๒	๒	๒	๑๑๒,๐๐๐	๑๑๒,๐๐๐	๑๑๒,๐๐๐	
๓	การพัฒนาและเสริมสร้างการบริหารงานบุคคลและองค์กรแห่งการเรียนรู้	๒	๒	๒	๘๐,๐๐๐	๘๐,๐๐๐	๘๐,๐๐๐	
๔	เสริมสร้างวัฒนธรรมองค์กรให้บุคลากรมีจิตสาธารณะ คุณธรรม จริยธรรม และการสร้างความสุขในองค์กร	๓	๓	๓	๖๓,๐๐๐	๖๓,๐๐๐	๖๓,๐๐๐	
	รวม	๙	๙	๙	๓๙๕,๐๐๐	๓๒๐,๐๐๐	๓๙๕,๐๐๐	

- นายลิขิต แก้วปี่ลา ประธานฯ กองคลังดูงบประมาณในแต่ละปีด้วยครับ อย่าให้เกินหรือขาดจากข้อบัญญัติที่ตั้งไว้ครับ
- นายจำรอง พิมพา กรรมการ รับทราบครับ
- นายชาคร ลีคำพอก กรรมการและเลขานุการ ลำดับต่อไปคือส่วนที่ ๕ การติดตามประเมินผลการพัฒนาบุคลากร พัฒนาบุคลากร รายละเอียด ประกอบไปด้วย
๕.๑ ความรับผิดชอบ
๕.๒ การติดตามและประเมินผล
๕.๓ บทสรุป
- นายชาคร ลีคำพอก กรรมการและเลขานุการ สำหรับในภาคผนวก ผมได้ทำแนบแบบสำรวจข้อมูลความต้องการฝึกอบรมของบุคลากร จึงขอสรุปผลการสำรวจเพื่อร่วมกันพิจารณารายละเอียดดังนี้ครับ

ส่วนราชการ	การพัฒนา ด้านการ บริหารจัดการ	การพัฒนา ด้านคอมพิวเตอร์ เทคโนโลยี สารสนเทศ	การพัฒนาด้าน ระเบียบ เทคนิค เกี่ยวกับการ ปฏิบัติงาน ด้านธุรการ หรือหนังสือราชการ	การพัฒนาด้านอื่น ๆ เช่น ระเบียบกฎหมายดำเนินงาน พัสดุ งานบุคคล วินัยของ พนักงานส่วนตำบล และ การบันทึกบัญชี
ปลัด /รองปลัด	๒	-	๑	-
สำนักงานปลัด	๕	๕	๔	๕
กองคลัง	๒	๕	๔	๓
กองช่าง	๓	๓	๒	๑
กองสวัสดิการสังคม	๒	๒	๒	-
กองการศึกษาฯ	๑๐	๑๑	๑๐	๑
หน่วยตรวจสอบภายใน	๑	๑	๑	-

สำหรับเรื่องอื่นๆ ขอนำเรียนคณะกรรมการในประเด็นภาคผนวก เพิ่มเติม
เกี่ยวกับการนโยบายการบริหารและพัฒนาทรัพยากรบุคคล ขององค์การบริหารส่วนตำบล
นาเดื่อของเราครับ เนื่องจากว่า นโยบายการบริหารและพัฒนาฯ ดังกล่าวนั้น อบต.
ของเรา จำเป็นต้องกำหนดขึ้นมา เพื่อให้มีและสอดคล้องกับการตรวจมาตรฐาน หรือ
การตรวจ ITA ข้อ ๐๒๕ - ๐๒๘ ซึ่งเราจะนำไปใช้ควบคุมการการบริหารงานบุคคลทั้งหมด
ในองค์กร ตอนนี้ผมได้ร่างประกาศมาเพื่อให้คณะกรรมการจัดทำแผนพัฒนาพิจารณา
องค์ประกอบที่มาและรายละเอียดของประกาศมีดังนี้ครับ

๑. ด้านการสรรหา (Recruitment)
๒. ด้านการพัฒนา (Development)
๓. ด้านการรักษาไว้ (Retention)
๔. ด้านคุณธรรม จริยธรรม และวินัยข้าราชการ (morality , ethics and discipline of civil servants)

ระเบียบวาระที่ ๔

เรื่อง อื่น ๆ (ถ้ามี)
ไม่มี

นายลิขิต แก้วปีลา
ประธานฯ

เลขานุการได้ชี้แจงเอกสารแผนพัฒนาบุคลากร ๓ ปี ประจำปีงบประมาณ พ.ศ. ๒๕๖๗ - ๒๕๖๙ เสร็จเรียบร้อยแล้ว มีท่านใดสงสัยหรือจะสอบถามและจะเสนออะไรเพิ่มเติมอีกหรือไม่ ถ้าไม่มี ผมจะขอให้ทุกท่านลงมติเพื่อให้ความเห็นชอบร่างแผนพัฒนาบุคลากร ๓ ปี ประจำปีงบประมาณ พ.ศ. ๒๕๖๗ - ๒๕๖๙ ครับ

มติที่ประชุม

เห็นชอบ ๗ เสียง
ไม่เห็นชอบ ๐ เสียง
งดออกเสียง ๑ เสียง (ประธานกรรมการ)

นายลิขิต แก้วปีลา
ประธานฯ


สรุปว่ามติที่ประชุมเห็นชอบร่างแผนพัฒนาบุคลากร ๓ ปี ประจำปีงบประมาณ พ.ศ. ๒๕๖๗ - ๒๕๖๙ จากนั้นจะได้ดำเนินการเสนอขอความเห็นชอบต่อคณะกรรมการพนักงานส่วนตำบลจังหวัดนครพนมต่อไป ขอปิดการประชุมครับ

ปิดประชุมเวลา ๑๖.๐๐ น.

(ลงชื่อ)..........ผู้บันทึกรายงานการประชุม

(นางสาวเกษมศรี อุปพงษ์)

ผู้ช่วยเลขานุการ

(ลงชื่อ)..........ผู้ตรวจรายงานการประชุม

(นายลิขิต แก้วปีลา)

ประธานคณะกรรมการจัดทำแผนพัฒนาบุคลากร ฯ



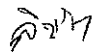
ประกาศองค์การบริหารส่วนตำบลนาเตือ
เรื่อง ประกาศใช้แผนพัฒนาบุคลากร ๓ ปี

ตามประกาศคณะกรรมการพนักงานส่วนตำบลจังหวัดนครพนม เรื่อง หลักเกณฑ์และเงื่อนไข เกี่ยวกับการบริหารงานบุคคลขององค์การบริหารส่วนตำบล ลงวันที่ ๒๙ พฤศจิกายน พ.ศ. ๒๕๔๕ และที่ แก้ไขเพิ่มเติมถึงฉบับปัจจุบัน กำหนดให้องค์การบริหารส่วนตำบลจัดทำแผนพัฒนาบุคลากร ๓ ปี เพื่อเป็น กรอบกำหนดทิศทางการพัฒนา พนักงานส่วนตำบล พนักงานครู ลูกจ้างประจำ และพนักงานจ้างในสังกัด ในห้วงระยะเวลา ๓ ปี ประกอบกับแผนพัฒนาบุคลากร ๓ ปี ขององค์การบริหารส่วนตำบลนาเตือ ซึ่งจะ สิ้นสุดลงในวันที่ ๓๐ กันยายน พ.ศ. ๒๕๖๖ นั้น

เพื่อให้การบริหารงานบุคคลขององค์การบริหารส่วนตำบลนาเตือ เป็นไปด้วยความเรียบร้อย และองค์การบริหารส่วนตำบลนาเตือ มีแผนพัฒนาบุคลากร ๓ ปี เพื่อใช้ในการพัฒนาบุคลากรอย่างต่อเนื่อง จึงอาศัยอำนาจตามความนัยมาตรา ๑๕ และ ๒๕ วรรคท้าย แห่งพระราชบัญญัติระเบียบบริหารงานบุคคลส่วน ท้องถิ่น พ.ศ. ๒๕๔๒ และมติคณะกรรมการพนักงานส่วนตำบลจังหวัดนครพนม ในการประชุม ครั้งที่ ๙/๒๕๖๖ เมื่อวันที่ ๒๖ กันยายน พ.ศ. ๒๕๖๖ จึงประกาศใช้แผนพัฒนาบุคลากร ๓ ปี ประจำปีงบประมาณ พ.ศ. ๒๕๖๗ - ๒๕๖๙) ตั้งแต่วันที่ ๑ ตุลาคม ๒๕๖๖ เป็นต้นไป รายละเอียดปรากฏตามเอกสารแนบท้าย

จึงประกาศให้ทราบโดยทั่วกัน

ประกาศ ณ วันที่ ๒๙ เดือน กันยายน พ.ศ. ๒๕๖๖

ลงชื่อ 
(นายลิขิต แก้วปีลา)
นายกองค์การบริหารส่วนตำบลนาเตือ