



รายงานผลการดำเนินงานในรอบ 6 เดือน

ปีงบประมาณ พ.ศ. 2566



องค์การบริหารส่วนตำบลนาเตือ  
อำเภอศรีสงคราม จังหวัดนครพนม

จัดทำโดย  
งานนโยบายและแผน  
สำนักงานปลัด อบต.นาเตือ





ประกาศองค์การบริหารส่วนตำบลนาเตือ  
เรื่อง การรายงานผลการดำเนินงานในรอบ ๖ เดือน ปีงบประมาณ พ.ศ. ๒๕๖๖

\*\*\*\*\*

ด้วยรัฐธรรมนูญแห่งราชอาณาจักรไทย พุทธศักราช ๒๕๖๐ มาตรา ๒๕๓ บัญญัติให้ในการดำเนินงานให้องค์กรปกครองส่วนท้องถิ่น สภาท้องถิ่น และผู้บริหารส่วนท้องถิ่น เปิดเผยข้อมูลและรายงานผลการดำเนินการให้ประชาชนทราบ รวมตลอดทั้งมีกลไกให้ประชาชนในท้องถิ่นมีส่วนร่วมด้วย ทั้งนี้ ตามหลักเกณฑ์และวิธีการที่กฎหมายบัญญัติ และระเบียบกระทรวงมหาดไทยว่าด้วยการจัดทำแผนพัฒนาขององค์กรปกครองส่วนท้องถิ่น พ.ศ. ๒๕๔๘ และที่แก้ไขเพิ่มเติม (ฉบับที่ ๓) พ.ศ. ๒๕๖๑ ข้อ ๓๐ (๕) กำหนดให้ผู้บริหารท้องถิ่นเสนอผลการติดตามและประเมินผลต่อสภาท้องถิ่น และคณะกรรมการพัฒนาท้องถิ่น พร้อมทั้งประกาศผลการติดตามและประเมินผลแผนพัฒนาให้ประชาชนในท้องถิ่นทราบ ในที่เปิดเผยภายในสิบห้าวัน นับตั้งแต่วันที่ผู้บริหารท้องถิ่นเสนอผลการติดตามและประเมินผลดังกล่าว และต้องปิดประกาศโดยเปิดเผยไม่น้อยกว่าสามสิบวัน โดยอย่างน้อยปีละครั้งภายในเดือนธันวาคมของทุกปี

ดังนั้น เพื่อการปฏิบัติให้เป็นไปตามเจตนารมณ์ของระเบียบกระทรวงมหาดไทยว่าด้วยการจัดทำแผนพัฒนาขององค์กรปกครองส่วนท้องถิ่น องค์การบริหารส่วนตำบลนาเตือ จึงขอประกาศผลการดำเนินงาน รวมทั้งการติดตามและประเมินผลแผนพัฒนาท้องถิ่นในรอบประจำ ๖ เดือน ปีงบประมาณ พ.ศ. ๒๕๖๖ มาเพื่อให้ประชาชนได้มีส่วนร่วมในการตรวจสอบและกำกับการบริหารจัดการองค์การบริหารส่วนตำบลนาเตือ

ทั้งนี้ หากประชาชนทุกท่านหรือส่วนราชการต่าง ๆ ที่เกี่ยวข้องมีข้อสงสัยหรือมีความประสงค์จะเสนอความคิดเห็นหรือข้อเสนอแนะการบริหารงานขององค์การบริหารส่วนตำบลนาเตือ สามารถติดต่อสอบถามข้อมูลเพิ่มเติมได้ที่ องค์การบริหารส่วนตำบลนาเตือ หรือแจ้งผ่านผู้บริหารองค์การบริหารส่วนตำบลนาเตือทราบ เพื่อจะได้พิจารณาการวางแผนพัฒนาและปรับปรุงการดำเนินงานเพื่อตอบสนองความต้องการของประชาชนในพื้นที่ในระยะต่อไป

จึงประกาศมาเพื่อทราบโดยทั่วกัน

ประกาศ ณ วันที่ ๑๒ เมษายน พ.ศ. ๒๕๖๖

(นายลิขิต แก้วปัสลา)

นายกองค์การบริหารส่วนตำบลนาเตือ

## วิสัยทัศน์การพัฒนางองค์การบริหารส่วนตำบลนาเตือ

“ชุมชนน่าอยู่ พื้นฟูธรรมชาติและสิ่งแวดล้อม น้อมนำเศรษฐกิจชุมชนพอเพียง”

### ๑. ยุทธศาสตร์การพัฒนา

๑. ยุทธศาสตร์การพัฒนากำหนดเมืองน่าอยู่
๒. ยุทธศาสตร์การพัฒนาทรัพยากรมนุษย์
๓. ยุทธศาสตร์พัฒนาการท่องเที่ยว
๔. ยุทธศาสตร์การพัฒนาเกษตรและอุตสาหกรรม
๕. ยุทธศาสตร์พัฒนาคุณภาพการปฏิบัติงานและตอบสนองความต้องการของประชาชน

### เป้าประสงค์

๑. การคมนาคมทางบกและสาธารณูปโภคมีความสะดวกและเพียงพอทุกหมู่บ้าน
๒. ประชาชนมีสถานศึกษาระดับก่อนวัยเรียน รวมทั้งส่งเสริมการศึกษาทุกระดับ
๓. ประชาชนได้รับความปลอดภัยในชีวิตและทรัพย์สิน
๔. สร้างชุมชนเข้มแข็งปลอดภัยเสพติด และอบายมุข
๕. ประชาชนมีรายได้เพิ่มขึ้นและพึ่งพาตนเองได้
๖. พัฒนาทรัพยากรธรรมชาติและสิ่งแวดล้อมให้มีความยั่งยืน
๗. ประชาชนตระหนักถึงการอนุรักษ์ขนบธรรมเนียมประเพณีท้องถิ่น
๘. ประชาชนมีแหล่งท่องเที่ยวและนันทนาการรวมทั้งสร้างรายได้
๙. สรรหาเทคโนโลยีทุกด้านเพื่อให้ประชาชนพึงพอใจ รวมทั้งนำมาใช้การพัฒนางองค์กรให้มี
๑๐. สร้างศักยภาพด้านการเงิน การคลังตลอดจนการบริหารจัดการ การสร้างฐานรายได้ให้

ความทันสมัยขึ้น

มากขึ้น

### ตัวชี้วัด

#### ๑. ด้านเมืองน่าอยู่

เชิงปริมาณ : ปีละ ๒๐ โครงการ

เชิงคุณภาพ : ร้อยละของจำนวนโครงการที่ดำเนินการเพิ่มขึ้น

#### ๒. ด้านทรัพยากรมนุษย์

เชิงปริมาณ : ปีละ ๒๕ โครงการ

เชิงคุณภาพ : ร้อยละของจำนวนโครงการที่ดำเนินการเพิ่มขึ้น

#### ๓. ด้านการท่องเที่ยว

เชิงปริมาณ : ปีละ ๒ - ๕ โครงการ

เชิงคุณภาพ : ร้อยละของจำนวนโครงการที่ดำเนินการเพิ่มขึ้น

#### ๔. ด้านเกษตรและอุตสาหกรรม

เชิงปริมาณ : ปีละ ๒ - ๕ โครงการ

เชิงคุณภาพ : ร้อยละของจำนวนโครงการที่ดำเนินการเพิ่มขึ้น

#### ๕. ด้านการปฏิบัติงานและสนองความต้องการของประชาชน

เชิงปริมาณ : ปีละ ๑๕ โครงการ

เชิงคุณภาพ : ร้อยละของจำนวนโครงการที่ดำเนินการเพิ่มขึ้น



คำเป้าหมาย

๑. ด้านเมื่อนำอยู่ ดำเนินการปีละ ๒๐ โครงการ ภายใน ๕ ปี จะต้องดำเนินการให้ได้รวมทั้งสิ้น ๑๐๐ โครงการ

๒. ด้านทรัพยากรมนุษย์ ดำเนินการปีละ ๒๕ โครงการ ภายใน ๕ ปี จะต้องดำเนินการให้ได้รวมทั้งสิ้น ๑๒๕ โครงการ

๓. ด้านการท่องเที่ยว ดำเนินการปีละ ๕ โครงการ ภายใน ๕ ปี จะต้องดำเนินการให้ได้รวมทั้งสิ้น ๒๕ โครงการ

๔. ด้านเกษตรและอุตสาหกรรม ดำเนินการปีละ ๕ โครงการ ภายใน ๕ ปี จะต้องดำเนินการให้ได้รวมทั้งสิ้น ๒๕ โครงการ

๕. ด้านการปฏิบัติงานและสนองความต้องการของประชาชน ดำเนินการปีละ ๑๕ โครงการ ภายใน ๕ ปี จะต้องดำเนินการให้ได้รวมทั้งสิ้น ๗๕ โครงการ

กลยุทธ์

ที่	แนวทางการพัฒนา	ยุทธศาสตร์การพัฒนา
๑	แนวทางที่ ๑. การพัฒนาโครงสร้างพื้นฐาน แนวทางที่ ๒. การ พัฒนาการป้องกันและแก้ไขปัญหาเสพติด แนวทางที่ ๓. การพัฒนาการกำจัดขยะมูลฝอยและการอนุรักษ์ ทรัพยากรสิ่งแวดล้อม	ยุทธศาสตร์การพัฒนา เมื่อนำอยู่
๒	แนวทางที่ ๑. การพัฒนาการสาธารณสุข แนวทางที่ ๒. การพัฒนาด้านการศึกษา กีฬาและนันทนาการ แนวทางที่ ๓. การพัฒนาการช่วยเหลือและสนับสนุนส่งเสริมเด็ก สตรี ผู้พิการทางสังคม แนวทางที่ ๔. การพัฒนาประสิทธิภาพผู้บริหาร สมาชิก อบต. พนักงานลูกจ้าง	ยุทธศาสตร์การพัฒนา ทรัพยากรมนุษย์
๓	แนวทางที่ ๑. การพัฒนาการส่งเสริม อนุรักษ์ศิลปวัฒนธรรม ประเพณีภูมิปัญญาท้องถิ่น	ยุทธศาสตร์การพัฒนา การท่องเที่ยว
๔	แนวทางที่ ๑ การพัฒนาและส่งเสริมอาชีพให้แก่ประชาชน	ยุทธศาสตร์การพัฒนาเกษตร และอุตสาหกรรม
๕	แนวทางที่ ๑ การพัฒนาส่งเสริมการมีส่วนร่วมของประชาชน แนวทางที่ ๒ การพัฒนาการรักษาความสงบภายใน	ยุทธศาสตร์การพัฒนาการ ปฏิบัติงานและสนองความ ต้องการของประชาชน

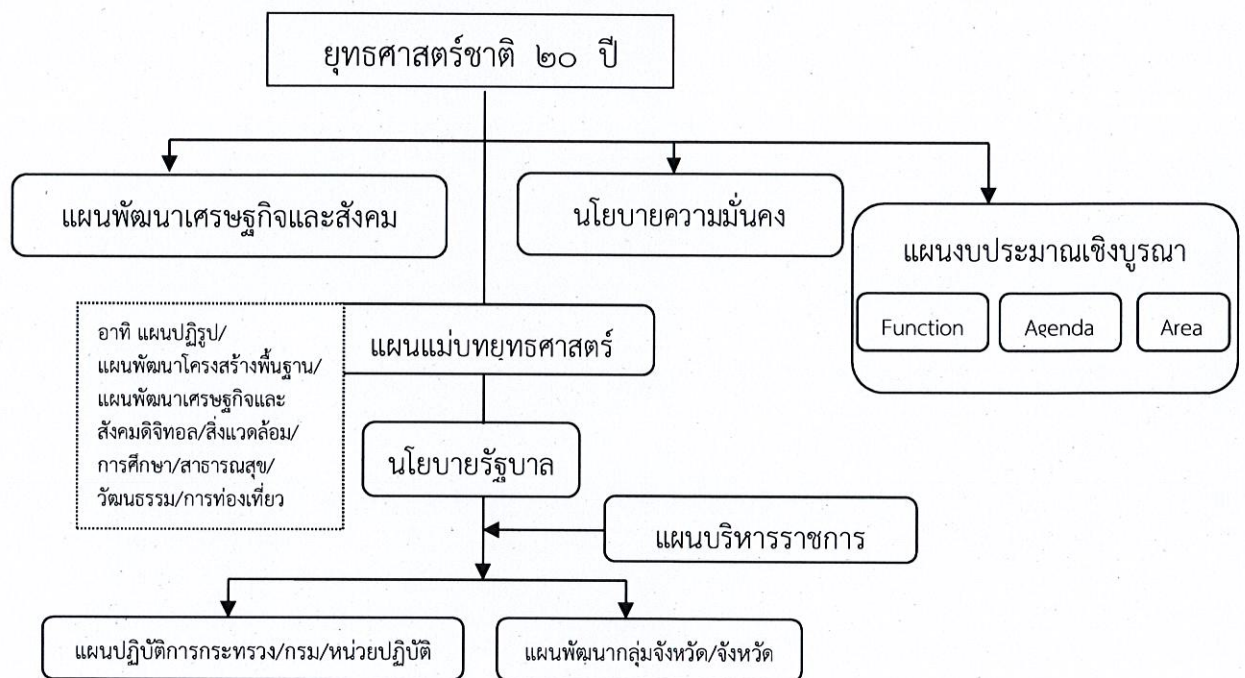


### จุดยืนทางยุทธศาสตร์

๑. ประชาชนได้รับบริการด้านสาธารณสุขโปก สาธารณูปการพื้นฐานอย่างทั่วถึง สะดวกและปลอดภัย
๒. ประชาชนมีการศึกษา และสาธารณสุขดีขึ้น
๓. ส่งเสริมการมีส่วนร่วมของประชาชนในพัฒนาท้องถิ่นทุก ๆ ด้าน
๔. ประชาชนมีอาชีพเสริมและมีรายได้เพียงพอในการดำรงชีวิต
๕. ประชาชนมีคุณภาพชีวิตที่ดีและมีคุณภาพ

### ความเชื่อมโยงยุทธศาสตร์ในภาพรวม

#### ความเชื่อมโยงของยุทธศาสตร์ของชาติกับแผนในระดับต่างๆ



### ๓. การวิเคราะห์เพื่อพัฒนาท้องถิ่น

#### ๓.๑ การวิเคราะห์กรอบการจัดทำยุทธศาสตร์ขององค์กรปกครองส่วนท้องถิ่น

การกำหนดแผนในรอบปีที่ผ่านมาจะใช้เกณฑ์กำหนดจากบทบาทหน้าที่ตามระเบียบพระราชบัญญัติกำหนดไว้และเป็นไปตามระบบระเบียบของกระทรวงมหาดไทยโอกาสที่ประชาชนเข้ามามีส่วนร่วมในส่วนของแผนพัฒนาด้านเศรษฐกิจสังคมวัฒนธรรมการศึกษาสาธารณสุขแต่ต้องอยู่ในกรอบบทบาทหน้าที่ที่จะทำได้ในส่วนที่มีบทบาทอยู่ในการพัฒนาทางด้านโครงสร้างพื้นฐานกระบวนการจัดทำแผนในด้านต่าง ๆ ประชาชนจะคิดได้เฉพาะด้านโครงสร้างพื้นฐานในแผนงานอื่น ๆ ไม่สามารถตอบสนองความต้องการได้กระบวนการวิเคราะห์ปัญหาเชื่อมโยงปัญหาเก่าที่ผ่านมาโดยใช้เทคนิค(swot analysis) เพื่อประเมินสภาพการพัฒนาในปัจจุบันและโอกาสการพัฒนาในอนาคตของท้องถิ่น



### จุดอ่อนของตำบลนาเตือ

- ขาดแคลนแหล่งน้ำระบบการขนส่งน้ำชลประทานในการทำการเกษตร
- ต้นทุนการผลิตการเกษตรสูงแต่ราคาตกต่ำ
- ราคาผลผลิตทางการเกษตรถูกกำหนดโดยพ่อค้าคนกลางการประกันราคาไม่ได้ผล
- มีภาระหนี้สินมากทั้งในระบบและนอกระบบเกินความสามารถในการใช้เงินคืน
- ขาดความรู้ทักษะความคิดริเริ่มสร้างสรรค์ในการพัฒนาอาชีพ
- ไม่มีอาชีพอื่นเสริมหลังเก็บเกี่ยวข้าวการใช้พื้นที่ทำการเกษตรได้เพียงครั้งเดียวต่อปี
- ขาดน้ำบริโภคที่สะอาดและพอเพียง
- การใช้สารเคมีมากในภาคการเกษตร
- ดินเสื่อมคุณภาพขาดความอุดมสมบูรณ์
- ไม่มีตลาดกลางลานตากข้าวราคากลางและแหล่งแลกเปลี่ยนผลิตผลการเกษตร

### จุดแข็งของตำบลนาเตือ

- เป็นแหล่งปลูกยางพาราที่มีคุณภาพ
- มีการรวมกลุ่มทำเกษตรการทำนาที่เข้มแข็ง (กลุ่มนาแปลงใหญ่บ้านอู๊ด)
- เป็นศูนย์กลางในการค้าระหว่างชุมชน/หมู่บ้านมีเส้นทางการคมนาคมเชื่อมต่อกัน
- มีผู้นำที่เข้มแข็งประชาชนรักสามัคคี
- ประชาชนมีความขยันขันแข็งในการทำงานรู้จักอดออม
- ประชาชนมีสุขภาพร่างกายที่แข็งแรงไม่มีโรคติดต่อ
- มีความพร้อมทางเครื่องมือในการทำการเกษตร
- ไม่มีอาชญากรรมหรืออุบัติเหตุที่เกิดขึ้นในรอบปี
- มีกลุ่มกองทุนหมู่บ้านที่เข้มแข็งและมีสัจจะ
- มีโค-กระบือทุกหมู่บ้านควรส่งเสริมเป็นแหล่งท่องเที่ยวเชิงอนุรักษ์

### โอกาส

- นโยบายการแก้ไขปัญหาสังคมและความยากจนของรัฐบาล
- นโยบายกระแสสังคมการผลิตข้าวปลอดภัย
- นโยบายต่อต้านยาเสพติด
- นโยบายการสร้างเสริมสุขภาพมากกว่าการซ่อมสุขภาพ
- นโยบายผลิตผลทางการเกษตร/ราคาผลผลิตทางการเกษตรต้องดีขึ้น
- นโยบายการท่องเที่ยวเชิงอนุรักษ์



## อุปสรรค

- ต้นทุนทางการเกษตรสูงผลผลิตทางการเกษตรไม่มีความแน่นอน
- การประกันราคาไม่ได้ผลพ่อค้าคนกลางได้ประโยชน์มากกว่าผู้ผลิต
- การส่งเสริมจากภาครัฐขาดการช่วยเหลือชาวนาที่จริงจัง
- ขาดความรู้เทคนิคเฉพาะทางในการประกอบอาชีพ
- ไม่มีการตลาดที่มีประสิทธิภาพ
- งบประมาณการพัฒนามีไม่พอเพียง

## การประเมินสถานการณ์สภาพแวดล้อมภายนอกที่เกี่ยวข้อง

### ๑. ด้านโครงสร้างพื้นฐาน

องค์การบริหารส่วนตำบลนาเตือ สามารถดำเนินการแก้ปัญหาความต้องการของประชาชน ในด้านโครงสร้างพื้นฐานได้ระดับหนึ่งไม่ว่าจะเป็นการคมนาคมถนนสายหลักถนนสายรองตรอกซอยและถนน ลูกรังเข้าพื้นที่การเกษตรวางระบายน้ำ การขยายเขตไฟฟ้าสาธารณะสามารถดำเนินการได้ในระดับหนึ่งและ งบประมาณด้านแผนงานการลงทุนส่วนใหญ่ถูกใช้ไปในการพัฒนาด้านดังกล่าวนี้แต่อย่างไรก็ตามจากข้อมูล และการจัดเวทีประชาคมพบว่าในพื้นที่ตำบลนาเตือ ยังมีปัญหาและความต้องการการพัฒนาโครงสร้างพื้นฐาน อีกเป็นจำนวนมากโดยเฉพาะปัญหาเกี่ยวกับแหล่งน้ำอันเป็นปัจจัยหลักในการประกอบอาชีพรวมถึงความ ต้องการเส้นทางคมนาคมเพื่อการเกษตร (ถนนลูกรัง) ซึ่งมีความจำเป็นในการใช้ขนถ่ายผลผลิตทางการเกษตร ดังนั้นในแผนพัฒนาจึงจำเป็นต้องมุ่งเน้นโครงการด้านโครงสร้างพื้นฐานนี้เป็นจำนวนสัดส่วนที่ค่อนข้างมาก

### ๒. ด้านการพัฒนาเศรษฐกิจ

การส่งเสริมการประกอบอาชีพหลักอาชีพเสริมและอาชีพรองของประชาชนในเขตนาเตือ ยังไม่ สามารถดำเนินการได้ประสบผลสำเร็จโดยเฉพาะอาชีพหลักด้านการเกษตรขาดเจ้าหน้าที่ในการวางแผนอย่างเป็น ระบบและแนะนำทางด้านวิชาการที่ถูกต้องเหมาะสมประกอบกับเกษตรกรยังไม่มีการรวมตัวกันเป็นองค์กรที่ เข้มแข็งส่วนอาชีพเสริมและอาชีพรองยังขาดข้อมูลที่จะนำมาวางแผนการผลิตการจำหน่ายอย่างครบวงจร จำเป็นต้องมีการเก็บรวบรวมข้อมูลในระดับหมู่บ้านโดยส่งเสริมให้หมู่บ้านจัดทำแผนชุมชนด้วยตนเองแล้วนำข้อมูล ที่ได้มาวิเคราะห์วางแผนโดยอยู่บนพื้นฐานของการพึ่งพาตนเองเป็นหลัก

### ๓. ด้านการพัฒนาสังคม

๓.๑ การป้องกันและส่งเสริมสุขภาพอนามัยของประชาชนประสบผลสำเร็จพอสมควรเนื่องจากตำบลนา เตือได้รับความร่วมมือจากโรงพยาบาลส่งเสริมสุขภาพตำบลนาเตือ โรงพยาบาลส่งเสริมสุขภาพตำบลบ้านอีอูด และอาสาสมัครสาธารณสุขในพื้นที่ในการช่วยดำเนินงานป้องกันและส่งเสริมสุขภาพอนามัย

๓.๒ การส่งเสริมการศึกษาและวัฒนธรรมองค์การบริหารส่วนตำบลนาเตือ ยังไม่มีการส่งเสริม กระบวนการเรียนรู้ให้แก่ประชาชนคงมีเพียงแต่การเผยแพร่ข้อมูลข่าวสารทางหอกระจายข่าวของหมู่บ้านซึ่งยังไม่ ครอบคลุมพื้นที่ทั้งหมดยังคงต้องมีการปรับปรุงส่วนการส่งเสริมการศึกษาในสถาบันการศึกษาโรงเรียน ประถมศึกษาและศูนย์การเรียนชุมชนจะส่งเสริมในรูปของการให้เงินอุดหนุนเป็นส่วนใหญ่เพราะยังไม่มีมีการถ่าย โอนภารกิจด้านการศึกษาให้กับองค์การบริหารส่วนตำบลคงมีเฉพาะการจัดการศึกษาในระดับศูนย์พัฒนาเด็กเล็ก เท่านั้นที่ องค์การบริหารส่วนตำบลได้เข้าไปดำเนินการอย่างเต็มที่และถือว่าประสบผลสำเร็จในการพัฒนาศูนย์ พัฒนาเด็กเล็กไประดับหนึ่งสำหรับวัฒนธรรมประเพณีท้องถิ่นมีการส่งเสริมและสร้างความเข้าใจให้เห็นถึง ความสำคัญของวัฒนธรรมท้องถิ่นอย่างแท้จริงจึงควรอนุรักษ์ไว้ต่อไป



๓.๓ การสงเคราะห์คนชราผู้พิการผู้ด้อยโอกาสและผู้ติดเชื้อเอชไอวี องค์การบริหารส่วนตำบลนาเตือ ได้ดำเนินการตามภารกิจการถ่ายโอนจากส่วนราชการต่างๆและทำการส่งมอบเบี้ยยังชีพให้เป็นที่พอใจของผู้รับบริการในระดับดีอาจจะมีค่าบ้างเนื่องจากต้องรอรับการจัดสรรงบประมาณจากส่วนกลาง

#### ๔. ด้านการพัฒนาการเมืองการบริหาร

๔.๑ การมีส่วนร่วมของประชาชนค่อนข้างจะได้รับความร่วมมือและเข้ามามีส่วนร่วมในกิจกรรมขององค์การบริหารส่วนตำบลมากขึ้นจึงต้องมีการวางแผนจัดกิจกรรมและสร้างกระบวนการการมีส่วนร่วมให้เพิ่มมากขึ้น

๔.๒ การส่งเสริมความรู้ความสนใจเกี่ยวกับการบริหารท้องถิ่นประสบผลสำเร็จปานกลาง เนื่องจากขาดบุคลากรในการทำหน้าที่เฉพาะด้านและเครื่องมือยังไม่มีประสิทธิภาพเท่าที่ควร

๔.๓ การพัฒนาบุคลากรองค์การบริหารส่วนตำบลจัดส่งบุคลากรทั้งผู้บริหารสมาชิกสภาพนักงาน ลูกจ้างผดต.เข้ารับการศึกษาอบรมอย่างน้อยคนละ ๑ หลักสูตรต่อปีเพื่อเพิ่มพูนความรู้และประสบการณ์

๔.๔ การปรับปรุงและพัฒนารายได้องค์การบริหารส่วนตำบล สามารถดำเนินการจัดเก็บภาษีและค่าธรรมเนียมได้ตามเป้าหมายไม่มีการค้างชำระภาษีและค่าธรรมเนียมการจัดทำแผนที่ภาษีเพื่อเพิ่มประสิทธิภาพในการจัดเก็บมีปัญหาลดอุปสรรคบ้างเนื่องจากขาดงบประมาณในการดำเนินการและขาดบุคลากรเจ้าหน้าที่ในการสำรวจพื้นที่ซึ่งจะได้จัดตั้งงบประมาณในปีต่อไป

๔.๕ การปรับปรุงและพัฒนาเครื่องมือเครื่องใช้และสถานที่ปฏิบัติงานพัฒนาและปรับปรุงเครื่องมือเครื่องใช้ได้ระดับหนึ่ง เช่น การจัดหาเครื่องคอมพิวเตอร์ การติดตั้งและให้บริการอินเทอร์เน็ตตำบล มีการปรับปรุงอาคารที่ทำการองค์การบริหารส่วนตำบลเพื่อส่งเสริมการจัดกิจกรรมของประชาชนส่วนราชการต่างๆ มีห้องประชุมเพื่อให้ทุกหน่วยงานได้มาประชุมพบปะช่วยเหลือประชาชนได้อย่างเต็มที่

#### ๕. ด้านทรัพยากรธรรมชาติและสิ่งแวดล้อม

๕.๑ การจัดการด้านขยะมูลฝอยในปัจจุบันยังไม่เป็นปัญหาที่รุนแรงเร่งด่วนในพื้นที่มากนักเนื่องจากปริมาณขยะในพื้นที่ยังมีไม่มากประชาชนสามารถกำจัดได้เองในระดับหนึ่งแต่องค์การบริหารส่วนตำบลนาเตือ ก็ได้มีแผนงานและโครงการที่จะจัดหาสถานที่หรือวิธีการกำจัดขยะที่ถาวรต่อไปในอนาคต

๕.๒ ด้านทรัพยากรป่าไม้มีปัญหาเกี่ยวกับการบุกรุกพื้นที่ป่าเนื่องจากความต้องการพื้นที่ทำกินที่เพิ่มมากขึ้น องค์การบริหารส่วนตำบลนาเตือ ได้ประสานไปยังหน่วยงานที่รับผิดชอบเช่นกรมที่ดินและประสานการออกเอกสารสิทธิ์แก่ราษฎรซึ่งได้ดำเนินการไปบางส่วนแล้วนอกจากนั้นยังมีแผนงานและโครงการเกี่ยวกับการฟื้นฟูและอนุรักษ์ทรัพยากรธรรมชาติเช่นโครงการป่าชุมชนโครงการปลูกต้นไม้เฉลิมพระเกียรติ เป็นต้น



บัญชีสรุปโครงการ/กิจกรรม  
แผนการดำเนินงาน ประจำปีงบประมาณ พ.ศ. ๒๕๖๖  
องค์การบริหารส่วนตำบลนาดี อำเภอศรีสงคราม จังหวัดนครพนม

ยุทธศาสตร์ แผนงาน	จำนวนโครงการ ที่ดำเนินการ	คิดเป็นร้อยละของ โครงการทั้งหมด	จำนวนงบประมาณ	ร้อยละของ งบประมาณทั้งหมด	หน่วยดำเนินการ
ยุทธศาสตร์ที่ ๑ ยุทธศาสตร์การพัฒนาบ้านเมืองน่าอยู่ ๑.๑ แผนงานคหะและชุมชน ๑.๒ แผนงานอุตสาหกรรมและการโยธา ๑.๓ แผนงานรักษาความสงบภายใน	๔ ๒๐ ๔ รวม	๖.๗๘ ๓๓.๙๐ ๖.๗๘ ๔๗.๔๖	๓๘๐,๐๐๐ ๔,๒๐๐,๐๐๐ ๖๐,๐๐๐ ๕,๐๔๐,๐๐๐	๓.๐๖ ๑๖.๔๖ ๐.๒๔ ๑๙.๗๕	อบต.นาดี อบต.นาดี อบต.นาดี
ยุทธศาสตร์ที่ ๒ ยุทธศาสตร์การพัฒนาทรัพยากรมนุษย์ ๒.๑ แผนงานสาธารณสุข ๒.๒ แผนงานการศึกษา ๒.๓ แผนงานบึงกลาง	๔ ๘ ๓ รวม	๖.๗๘ ๑๓.๕๖ ๕.๐๘ ๒๕.๔๒	๓๔๐,๐๐๐ ๗,๓๓๐,๘๐๐ ๑๑,๙๖๗,๔๐๐ ๑๙,๖๓๘,๒๐๐	๑.๓๓ ๒๘.๗๒ ๔๖.๘๙ ๗๖.๙๕	อบต.นาดี อบต.นาดี อบต.นาดี
ยุทธศาสตร์ที่ ๓ ยุทธศาสตร์การพัฒนาการท่องเที่ยว ๓.๑ แผนงานการศึกษา วัฒนธรรมและนันทนาการ	๖ รวม	๑๐.๑๗ ๑๐.๑๗	๖๐๕,๐๐๐ ๖๐๕,๐๐๐	๒.๓๗ ๒.๓๗	อบต.นาดี
ยุทธศาสตร์ที่ ๔ ยุทธศาสตร์การเกษตรและอุตสาหกรรม ๔.๑ แผนงานการเกษตร ๔.๒ แผนงานสร้างความเข้มแข็งชุมชน	๒ ๕ รวม	๓.๓๙ ๘.๔๗ ๑๐.๙๔	๒๑,๘๐๐ ๘๕,๐๘๐ ๑๐๖,๘๘๐	๐.๐๙ ๐.๓๓ ๐.๔๒	อบต.นาดี อบต.นาดี



ยุทธศาสตร์ แผนงาน	จำนวนโครงการ ที่ดำเนินการ	คิดเป็นร้อยละของ โครงการทั้งหมด	จำนวนงบประมาณ	ร้อยละของ งบประมาณทั้งหมด	หน่วยดำเนินการ
ยุทธศาสตร์ที่ ๕ ยุทธศาสตร์การพัฒนาคุณภาพการปฏิบัติงาน และตอบสนองความต้องการของประชาชน ๕.๑ แผนงานบริหารงานทั่วไป	๓	๕.๐๘	๑๓๐,๖๐๐	๐.๕๑	อบต.นาเดื่อ
รวม	๓	๕.๐๘	๑๓๐,๖๐๐	๐.๕๑	
รวมทั้งสิ้น	๕๙	๙๙.๐๗	๒๕,๕๒๐,๖๘๐	๑๐๐.๐๐	



บัญชีโครงการตามข้อบัญญัติงบประมาณรายจ่าย  
ประจำปีงบประมาณ พ.ศ. ๒๕๖๖  
องค์การบริหารส่วนตำบลนาเตา อำเภอศรีสงคราม จังหวัดนครพนม

๑ ยุทธศาสตร์การพัฒนาบ้านเมื่อน่าอยู่

๑.๑ แผนงานคนเคหะและชุมชน

ที่	โครงการ	รายละเอียดของกิจกรรมที่เกิดขึ้นจากโครงการ	งบประมาณ (บาท)	สถานที่ดำเนินการ	หน่วยงานรับ ผิดชอบหลัก
๑.	โครงการขยายเขตไฟฟ้าแรงต่ำ หมู่ที่ ๕	ขยายเขตไฟฟ้าแรงต่ำ หมู่ที่ ๕ (สายนาบะหว้า) จุดเริ่มต้นโครงการที่นางงสีดา รัตนะ จุดสิ้นสุดโครงการที่นายนิรันดร รัตนะ	๒๐๐,๐๐๐	บ้านนาอินทร์ หมู่ที่ ๕	กองช่าง
๒	โครงการขยายเขตไฟฟ้าแรงต่ำสู่พื้นที่การเกษตร หมู่ที่ ๔	ขยายเขตไฟฟ้าแรงต่ำสู่พื้นที่การเกษตร หมู่ที่ ๔ จุดเริ่มต้นโครงการที่นางงสีดา รัตนะ จุดสิ้นสุดโครงการที่ นายนิรันดร รัตนะ	๒๕๐,๐๐๐	บ้านนาโอ หมู่ที่ ๔	กองช่าง
๓	โครงการติดตั้งไฟฟ้าส่องสว่างทางสาธารณะ หมู่ที่ ๘ บ้านใหม่บริมิต	ติดตั้งไฟฟ้าส่องสว่างทางสาธารณะ หมู่ที่ ๘	๑๐๐,๐๐๐	บ้านใหม่บริมิต หมู่ที่ ๘	กองช่าง
๔	โครงการติดตั้งหม้อแปลงไฟฟ้าแรงสูง พร้อมขยายเขตไฟฟ้าแรงต่ำ หมู่ที่ ๙	ติดตั้งหม้อแปลงไฟฟ้าแรงสูง พร้อมขยายเขตไฟฟ้าแรงต่ำ หมู่ที่ ๙	๒๓๐,๐๐๐	บ้านนาเตา หมู่ที่ ๙	กองช่าง

๑.๒ แผนงานอุตสาหกรรมและการโยธา

ที่	โครงการ	รายละเอียดของกิจกรรมที่เกิดขึ้นจากโครงการ	งบประมาณ (บาท)	สถานที่ดำเนินการ	หน่วยงานรับ ผิดชอบหลัก
๑	โครงการก่อสร้างถนน ค.ส.ล. หมู่ที่ ๒	ก่อสร้างถนน ค.ส.ล. หมู่ที่ ๒ บ้านนาชุม ปริมาณงาน ขนาดผิวจราจร กว้าง ๓ เมตร ยาว ๖๙ เมตร หนา ๐.๑๕ เมตร หรือมีพื้นที่ ค.ส.ล. ไม่น้อยกว่า ๒๐๗ ตร.ม. ลงดินลูกรังให้ล้นทาง ข้างละ ๐.๕๐ เมตร จุดเริ่มต้นโครงการบ้านนากรวยชัย สิริวงค์ จุดสิ้นสุดโครงการบ้านนายอุดมรักษ์ มหาวงษ์ รายละเอียดตามแบบรูปและประมาณราคาของ อบต.นาเตาเดือก้าหนด พร้อมป้ายโครงการ ๑ ป้าย	๑๒๔,๐๐๐	บ้านนาชุม หมู่ที่ ๒	กองช่าง



๒	โครงการก่อสร้างถนน ค.ส.ล. หมู่ที่ ๑๐	ก่อสร้างถนน ค.ส.ล. หมู่ที่ ๑๐ บ้านอู่ตูด ปริมาณงาน ขนาดผิวจราจร กว้าง ๔ เมตร ยาว ๑๐๓ เมตร หน้า ๐.๑๕ เมตร หรือมีพื้นที่ ค.ส.ล. ไม่น้อยกว่า ๔๑๒ ตร.ม. ลงดินลูกรังให้ล้นทาง ช้างละ ๐.๕๐ เมตร จุดเริ่มต้นโครงการบ้าน นายพิสมัย มทาวงศ์ จุดสิ้นสุดโครงการห้วยทราย รายละเอียดตามแบบรูป และประมาณราคา ของ อบต.นาเดื่อกำหนด พร้อมป้ายโครงการ ๑ ป้าย	๒๖๕,๔๐๐	บ้านอู่ตูด หมู่ที่ ๑๐	กองช่าง
๓	โครงการก่อสร้างถนน ค.ส.ล. หมู่ที่ ๑๑	ก่อสร้างถนน ค.ส.ล. หมู่ที่ ๑๑ บ้านนาชุม ปริมาณงาน ขนาดผิวจราจร กว้าง ๔ เมตร ยาว ๘๖ เมตร หน้า ๐.๑๕ เมตร หรือมีพื้นที่ ค.ส.ล. ไม่น้อย กว่า ๓๔๔ ตร.ม. ลงดินลูกรังให้ล้นทาง ช้างละ ๐.๕๐ เมตร รายละเอียด ตามแบบรูปและประมาณราคา ของ อบต.นาเดื่อกำหนด พร้อมป้ายโครงการ ๑ ป้าย	๒๒๒,๓๐๐	บ้านนาชุม หมู่ที่ ๑๑	กองช่าง
๔	โครงการก่อสร้างถนน ค.ส.ล. หมู่ที่ ๒	ก่อสร้างถนน ค.ส.ล. หมู่ที่ ๒ บ้านนาชุม ปริมาณงาน ขนาดผิวจราจร กว้าง ๓ เมตร ยาว ๑๑๖ เมตร หน้า ๐.๑๕ เมตร หรือมีพื้นที่ ค.ส.ล. ไม่น้อยกว่า ๓๔๘ ตร.ม. ลงดินลูกรังให้ล้นทาง ช้างละ ๐.๕๐ เมตร จุดเริ่มต้นโครงการบ้าน นายรอน มทาวงศ์ จุดสิ้นสุดโครงการบ้านนางลัดดาวัลย์ แก้วปูลา รายละเอียดตามแบบรูปและประมาณราคา ของ อบต.นาเดื่อกำหนด พร้อมป้ายโครงการ ๑ ป้าย	๒๐๘,๕๐๐	บ้านนาชุม หมู่ที่ ๒	กองช่าง



๕	โครงการก่อสร้างถนน ค.ส.ล. หมู่ที่ ๒	ก่อสร้างถนน ค.ส.ล. หมู่ที่ ๒ บ้านนาชุม จรางกร กว้าง ๓ เมตร ยาว ๕๘ เมตร หรือมีพื้นที่ ค.ส.ล. ไม่ น้อยกว่า ๓๗๔ ตร.ม. ลงดินลูกรังไหลทาง ช้างละ ๐.๕๐ เมตร จุดเริ่มต้น โครงการ บ้านนาชุม โคกหัก จุดสิ้นสุดโครงการ บ้านนาชุม รายละเอียดตามแบบรูป และประมาณราคาท อบต.นาเดื่อ กำหนด	๑๐๔,๐๐๐	บ้านนาชุม หมู่ที่ ๒	กองช่าง
๖	โครงการก่อสร้างถนน ค.ส.ล. หมู่ที่ ๕	ก่อสร้างรางระบายน้ำ ค.ส.ล. หมู่ที่ ๕ บ้านนาอินทร์ ปริมาณงาน ขนาดผิว จรางกร กว้าง ๔ เมตร ยาว ๓๗ เมตร หรือมีพื้นที่ ค.ส.ล. ไม่ น้อยกว่า ๓๐๘ ตร.ม. ลงดินลูกรังไหลทาง ช้างละ ๐.๕๐ เมตร จุดเริ่มต้น โครงการ บ้านนาอินทร์ รัศนะ จุดสิ้นสุดโครงการป่าช้า รายละเอียดตามแบบ รูปและประมาณราคา ของ อบต.นาเดื่อกำหนด พร้อมป้ายโครงการ ๑ ป้าย	๒๐๐,๐๐๐	บ้านนาอินทร์ หมู่ที่ ๕	กองช่าง
๗	โครงการก่อสร้างถนน ค.ส.ล. หมู่ที่ ๘	ก่อสร้างถนน ค.ส.ล. หมู่ที่ ๘ บ้านใหม่ปริมิต ปริมาณงาน ขนาดผิวจรางกร กว้าง ๔ เมตร ยาว ๖๓ เมตร หรือมีพื้นที่ ค.ส.ล. ไม่น้อย กว่า ๒๕๒ ตร.ม. ลงดินลูกรังไหลทาง ช้างละ ๐.๕๐ เมตร จุดเริ่มต้น โครงการที่ดินนางสมานจิต บุณรังศรี จุดสิ้นสุดโครงการซอยบ้านนาชุมพรณ บุญเลิศ รายละเอียดตามแบบรูปและประมาณราคา ของ อบต.นาเดื่อ กำหนด พร้อมป้ายโครงการ ๑ ป้าย งบประมาณ ๑๖๔,๘๐๐ บาท	๑๖๔,๘๐๐	บ้านใหม่ปริมิต หมู่ที่ ๘	กองช่าง



๘	โครงการก่อสร้างถนน ค.ส.ล. หมู่ที่ ๔	ก่อสร้างถนน ค.ส.ล. หมู่ที่ ๔ บ้านนาโอ ปริมาณงาน ขนาดผิวจราจร กว้าง ๔ เมตร ยาว ๖๐ เมตร หนา ๐.๑๕ เมตร หรือมีพื้นที่ ค.ส.ล. ไม่น้อยกว่า ๒๕๐ ตร.ม. ลงดินลูกรังให้สวาง ช่างละ ๐.๕๐ เมตร จุดเริ่มต้นโครงการบ้านนายสุวิน ศิริวงศ์ จุดสิ้นสุดโครงการบ้านนายปรีดา ไชยกา รายละเอียดตามแบบรูปและประมาณราคา ของ อบต.นาเดื่อกำหนด พร้อมป้ายโครงการ ๑ ป้าย	๑๕๖,๐๐๐	บ้านนาโอ หมู่ที่ ๔	กองช่าง
๙	โครงการก่อสร้างถนนดินลูกรังพื้นที่การเกษตร หมู่ที่ ๙	ก่อสร้างถนนดินลูกรังพื้นที่การเกษตร หมู่ที่ ๙ ปริมาณงาน กว้าง ๔ เมตร ยาว ๖๓๐ เมตร ๑.งานวางปากตัดต่อขนาดกลาง ปริมาณไม่น้อยกว่า ๓,๑๕๐ ตร.ม. ๒.งานดินถมพร้อมเกลี่ยแต่งเรียบ ปริมาณไม่น้อยกว่า ๑,๐๐๘ ลบ.ม. ๓.งานลงดินลูกรังพร้อมแต่ง ปริมาณไม่น้อยกว่า ๗๕๖ ลบ.ม. จุดเริ่มต้นโครงการที่ดินนายวรฤทธิ์ สุธรรม จุดสิ้นสุดโครงการที่ดินนางเพ็ญ ประภา มัยวงศ์ รายละเอียดตาม แบบรูปและประมาณราคา ของ อบต.นาเดื่อกำหนด พร้อมป้ายโครงการ ๑ ป้าย	๒๑๒,๕๐๐	บ้านนาเดื่อ หมู่ที่ ๙	กองช่าง
๑๐	โครงการก่อสร้างถนนลูกรังหมู่ที่ ๑๒	ก่อสร้างถนนลูกรัง หมู่ที่ ๑๒ ปริมาณงาน กว้าง ๓ เมตร ยาว ๔๓๐ เมตร ๑.งานวางปากตัดต่อขนาดกลาง ปริมาณไม่น้อยกว่า ๑,๗๒๐ ตร.ม. ๒.งานดินถมพร้อมเกลี่ยแต่งเรียบ ปริมาณไม่น้อยกว่า ๕๑๖ ลบ.ม. ๓.งานลงดินลูกรังพร้อมแต่ง ปริมาณไม่น้อยกว่า ๒๕๘ ลบ.ม. จุดเริ่มต้นโครงการถนนสายนาเดื่อ-นาอินทร์ จุดสิ้นสุดโครงการที่นายโยชค อนันต์ สุธรรม รายละเอียดตาม แบบรูปและประมาณราคา ของ อบต.นาเดื่อกำหนด	๙๐,๐๐๐	บ้านนาเดื่อ หมู่ที่ ๑๒	กองช่าง



๑๑	โครงการก่อสร้างห้องเรียน ค.ส.ล. ลำห้วยชุม หมู่ที่ ๓	ก่อสร้างห้องเรียน ค.ส.ล. ลำห้วยชุม หมู่ที่ ๓ ปริมาณงาน กว้าง ขนาด ๒.๑๐x๒.๑๐ เมตร ยาว ๖ เมตร จำนวน ๒ ห้อง รายละเอียดตามแบบและประมาณราคา ของ อบต.นาเดื่อกำหนด พร้อมป้ายโครงการ ๑ ป้าย	๔๐๐,๐๐๐	บ้านอู่ดู หมู่ที่ ๓	กองช่าง
๑๒	โครงการก่อสร้างบ่อขยะบ้านนาชุม หมู่ที่ ๑๑	ก่อสร้างบ่อขยะบ้านนาชุม หมู่ที่ ๑๑ ปริมาณงาน ๑.งานถมดินและถมต้นไม้ ปริมาณ ไม่น้อยกว่า ๑,๕๕๐ ตร.ม. ๒.งานขุดลอกด้วยรถขุด ปริมาตร ไม่น้อยกว่า ๒,๓๕๐ ลบ.ม. ๓.ท่อ ค.ส.ล. ขนาด ๐.๓๐x๑.๐๐ ม. จำนวน ๘ ทอน ๔.ลูกรังพื้นทาง ปริมาตร ไม่น้อยกว่า ๖๐ ลบ.ม. รายละเอียดตามแบบและประมาณราคาของ อบต.นาเดื่อกำหนด	๕๖,๓๐๐	บ้านนาชุม หมู่ที่ ๑๑	กองช่าง
๑๓	โครงการก่อสร้างวัดคอนกรีตรอบสำนักงานองค์การบริหารส่วนตำบลนาเดื่อ	ก่อสร้างวัดคอนกรีตรอบสำนักงานองค์การบริหารส่วนตำบลนาเดื่อปริมาณงาน ยาว ๑๕๓ เมตร รายละเอียดตาม แบบรูปและประมาณราคา ของ อบต.นาเดื่อกำหนด พร้อมป้ายโครงการ ๑ ป้าย	๓๐๐,๐๐๐	สำนักงาน อบต.นาเดื่อ	กองช่าง
๑๔	โครงการก่อสร้างโรงรับจำนำ ค.ส.ล. หมู่ที่ ๑	ก่อสร้างโรงรับจำนำ ค.ส.ล. หมู่ที่ ๑ ปริมาณงาน ร้างกว้าง ๐.๓๐ เมตร ลึก ๐.๔๐ เมตร ยาว ๑๑๐ เมตร พร้อมวางท่อ ค.ส.ล. ขนาด ๐.๓๐ X ๑.๐๐ เมตร จำนวน ๘ ท่อน จุดเริ่มต้นโครงการ บ้านนายสมาน ศิริวงศ์ จุดสิ้นสุดโครงการ บ้านนายสุรพล ศิริวงศ์ รายละเอียดตามแบบรูปและประมาณราคา อบต.นาเดื่อ กำหนด พร้อมป้ายโครงการ ๑ ป้าย	๓๒๐,๐๐๐	บ้านนาเดื่อ หมู่ที่ ๑	กองช่าง
๑๕	โครงการก่อสร้างโรงรับจำนำ ค.ส.ล. หมู่ที่ ๑๒	ก่อสร้างโรงรับจำนำ ค.ส.ล. หมู่ที่ ๑๒ บ้านนาเดื่อ ประมาณงาน ร้างกว้าง ๐.๓๐ เมตร ลึก ๐.๔๐ เมตร ยาว ๗๕ เมตร จุดเริ่มต้นโครงการ บ้านนายไวท์ อป กัลยาฤทธิ์ จุดสิ้นสุดโครงการ บ้านนางวงเวียน สุธรรม รายละเอียดตามแบบรูปและประมาณราคา ของ อบต. นาเดื่อกำหนด พร้อมป้ายโครงการ ๑ ป้าย	๒๒๓,๕๐๐	บ้านนาเดื่อ หมู่ที่ ๑๒	กองช่าง

๑๖	โครงการก่อสร้างระบบน้ำ หมู่ที่ ๒	โครงการก่อสร้างระบบน้ำ หมู่ที่ ๒ ปริมาณงาน รางกว้าง ๐.๓๐ เมตร ลึก ๐.๔๐ เมตร ยาว ๔๕ เมตร จุดเริ่มต้นโครงการจากบ้านนายทองพล ภูห้องใต้ จุดสิ้นสุดโครงการบ้านนายแสง โค้ทังคะ รายละเอียดตามแบบรูปและประมาณราคาของ อบต.นาเดื่อกำหนด พร้อมป้ายโครงการ ๑ ป้ายงบประมาณ ๑๒๗,๓๐๐ บาท	๑๒๗,๓๐๐	บ้านนาเดื่อ หมู่ที่ ๒	กองช่าง
๑๗	โครงการก่อสร้างระบบน้ำ ค.ส.ล. หมู่ที่ ๗	ก่อสร้างระบบน้ำ ค.ส.ล. หมู่ที่ ๗ ปริมาณงาน รางกว้าง ๐.๓๐ เมตร ลึก ๐.๔๐ เมตร ยาว ๙๐ เมตร พร้อมบ่อพักน้ำคอนกรีตเสริมเหล็ก ๑ บ่อ ท่อ ค.ส.ล. ขนาด ๐.๔๐x๑.๐๐ จำนวน ๔ ท่อน จุดเริ่มต้นโครงการ บ้านนายเสริม รัตนะ จุดสิ้นสุดโครงการจุดสิ้นสุดโครงการโรงเรียนบ้านจอมศรี รายละเอียดตามแบบรูปและประมาณราคาของ อบต.นาเดื่อกำหนด พร้อมป้ายโครงการ ๑ ป้าย	๒๖๔,๗๐๐	บ้านจอมศรี หมู่ที่ ๗	กองช่าง
๑๘	โครงการก่อสร้างห้องน้ำบริการประชาชน	ก่อสร้างห้องน้ำบริการประชาชนปริมาณงาน กว้าง ๓.๕๐ เมตร ยาว ๖ เมตร รายละเอียดตาม แบบรูปและประมาณราคา ของ อบต.นาเดื่อกำหนด พร้อมป้ายโครงการ ๑ ป้าย งบประมาณ ๓๐๐,๐๐๐ บาท	๓๐๐,๐๐๐	สำนักงาน อบต.นาเดื่อ	กองช่าง
๑๙	โครงการขุดเจาะบ่อบาดาล บ้านนาโอ หมู่ที่ ๔	ขุดเจาะบ่อบาดาล บ้านนาโอ หมู่ที่ ๔ ปริมาณงาน ขุดเจาะบ่อบาดาลขนาดเส้นผ่านศูนย์กลางขนาด ๖ นิ้ว รายละเอียดตามแบบรูปและประมาณราคา ของ อบต.นาเดื่อกำหนด พร้อมป้ายโครงการ ๑ ป้าย	๑๒๓,๐๐๐	บ้านนาโอ หมู่ที่ ๔	กองช่าง
๒๐	โครงการปรับปรุงภูมิทัศน์บริเวณที่ทำการองค์การบริหารส่วนตำบลนาเดื่อ	ปรับปรุงภูมิทัศน์บริเวณที่ทำการองค์การบริหารส่วนตำบลนาเดื่อ ปริมาณงาน ปรับปรุงภูมิทัศน์ภายในสำนักงานองค์การบริหารส่วนตำบลนาเดื่อ รายละเอียดตาม แบบรูปและประมาณราคา ของ อบต.นาเดื่อกำหนด พร้อมป้ายโครงการ ๑	๒๙๗,๔๐๐	สำนักงาน อบต.นาเดื่อ	กองช่าง



๑.๓ แผนงานรักษาความสงบภายใน

ที่	โครงการ	รายละเอียดของกิจกรรมที่เกิดขึ้นจากโครงการ	งบประมาณ (บาท)	สถานที่ดำเนินการ	หน่วยงานรับ ผิดชอบหลัก
๑	โครงการซ่อมแซมป้องกันและบรรเทาสาธารณภัย	จัดฝึกอบรมตามโครงการซ่อมแซมป้องกันและบรรเทาสาธารณภัย	๓๐,๐๐๐	ตำบลนาเดื่อ	สำนักงานปลัด
๒	โครงการจัดกิจกรรมวันต่อต้านเสพติดโลก	จัดกิจกรรมรณรงค์ป้องกันและต่อต้านยาเสพติด	๑๐,๐๐๐	ตำบลนาเดื่อ	สำนักงานปลัด
๓	โครงการจัดกิจกรรมวันต่อต้านยาเสพติดโลก ๒๖ มิถุนายน	อุทหนุศูนย์ปฏิบัติการป้องกันและปราบปรามยาเสพติดอำเภอศรีสงคราม	๑๐,๐๐๐	ตำบลนาเดื่อ	สำนักงานปลัด
๔	โครงการป้องกันและแก้ไขปัญหายาเสพติดแบบบูรณาการ	อุทหนุศูนย์ปฏิบัติการป้องกันและปราบปรามยาเสพติดอำเภอศรีสงคราม	๑๐,๐๐๐	ตำบลนาเดื่อ	สำนักงานปลัด

๒ ยุทธศาสตร์การพัฒนาทรัพยากรมนุษย์

๒.๑ แผนงานสาธารณสุข

ที่	โครงการ	รายละเอียดของกิจกรรมที่เกิดขึ้นจากโครงการ	งบประมาณ (บาท)	สถานที่ดำเนินการ	หน่วยงานรับ ผิดชอบหลัก
๑	โครงการตำบลนาเดื่อบ้านสะอาด คนในตำบลมีสุข	จัดกิจกรรมตามโครงการตำบลนาเดื่อบ้านสะอาด คนในตำบลมีสุข	๒๐,๐๐๐	อบต.นาเดื่อ	สำนักงานปลัด
๒	โครงการส่งเสริมความรู้เรื่องการส่งเสริมสุขภาพและป้องกันโรค	จัดกิจกรรมตามโครงการส่งเสริมความรู้เรื่องการส่งเสริมสุขภาพและป้องกันโรค	๒๐,๐๐๐	อบต.นาเดื่อ	สำนักงานปลัด
๓	โครงการสัตว์ปลอดโรค คนปลอดภัย จากโรคพิษสุนัขบ้า ตามพระปณิธานศาสตราจารย์ ดร.สมเด็จพระนางเจ้าจุฬาภรณเจ้าน้องนางเธอ เจ้าฟ้าจุฬาภรณวลัยลักษณ์ อัครราชกุมารี กรมพระศรีสวางควัฒน วรขัตติยราชนารี	จัดกิจกรรมตามโครงการสัตว์ปลอดโรค คนปลอดภัย จากโรคพิษสุนัขบ้า ตามพระปณิธานศาสตราจารย์ ดร.สมเด็จพระนางเจ้าจุฬาภรณเจ้าน้องนางเธอ เจ้าฟ้าจุฬาภรณวลัยลักษณ์ อัครราชกุมารี กรมพระศรีสวางควัฒน วรขัตติยราชนารี	๒๐,๐๐๐	อบต.นาเดื่อ	สำนักงานปลัด
๔	โครงการพระราชดำริทางด้านสาธารณสุข เพื่ออุทหนุคณะกรรมการหมู่บ้าน หมู่ที่ ๑ - ๑๒ ตำบลนาเดื่อ อำเภอศรีสงคราม จังหวัดนครพนม	อุทหนุคณะกรรมการหมู่บ้าน หมู่ที่ ๑ - ๑๒ ตำบลนาเดื่อ อ.ศรีสงคราม จังหวัดนครพนม สำหรับดำเนินงานตามแนวทางโครงการพระราชดำริด้านสาธารณสุข	๒๔๐,๐๐๐	อบต.นาเดื่อ	สำนักงานปลัด

๒.๒ แผนงานการศึกษา

ที่	โครงการ	รายละเอียดของกิจกรรมที่เกิดขึ้นจากโครงการ	งบประมาณ (บาท)	สถานที่ดำเนินการ	หน่วยงานรับผิดชอบหลัก
๑	โครงการเผยแพร่ผลการปฏิบัติงานของศูนย์พัฒนาเด็กเล็ก อบต.นาเตือ	จัดกิจกรรมตามโครงการเผยแพร่ผลการปฏิบัติงานของศูนย์พัฒนาเด็กเล็ก อบต. นาเตือ	๙,๓๕๐	อบต.นาเตือ	กองการศึกษาฯ
๒	โครงการศึกษาแหล่งเรียนรู้ชุมชน	จัดกิจกรรมตามโครงการส่งเสริมบุคลากรของกองการศึกษาเข้าอบรมและศึกษาดูงาน	๔,๘๕๐	อบต.นาเตือ	กองการศึกษาฯ
๓	โครงการสนับสนุนค่าใช้จ่ายการบริหารสถานศึกษา สำหรับศูนย์พัฒนาเด็กเล็กในเขตตำบลนาเตือ จำนวน ๗ ศูนย์	๑. อุทหนุนค่าอาหารกลางวันเด็ก ให้กับศูนย์พัฒนาเด็กเล็กในเขตตำบลนาเตือ จำนวน ๗ ศูนย์ ๒. อุทหนุนเพื่อเป็นค่าใช้จ่ายในการจัดการศึกษา ศูนย์พัฒนาเด็กเล็ก ดังนี้ ๒.๑ ค่าจัดการเรียนการสอน อัตราคนละ ๑,๓๐๐ บาท/ปี ๒.๒ ค่าหนังสือเรียน อัตราคนละ ๒๐๐ บาท/ปี ๒.๓ ค่าอุปกรณ์การเรียน อัตราคนละ ๒๐๐/ปี ๒.๔ ค่าเครื่องแบบนักเรียน อัตราคนละ ๓๐๐บาท/ปี ๒.๕ ค่ากิจกรรมพัฒนาผู้เรียน อัตราคนละ ๔๓๐ บาท บาท/ปี	๓๗๑,๓๕๐ ๒๕๕,๐๐๐ ๓๐,๐๐๐ ๓๐,๐๐๐ ๔๕,๐๐๐ ๖๔,๕๐๐	ศูนย์พัฒนาเด็กเล็ก ในเขตตำบลนาเตือ	กองการศึกษาฯ
๔	โครงการอบรมเชิงปฏิบัติการ ครูผู้ดูแลเด็กและบุคลากรทางการศึกษา	จัดกิจกรรมตามโครงการอบรมเชิงปฏิบัติการ ครูผู้ดูแลเด็กและบุคลากรทางการศึกษา	๓๕,๐๐๐	ตำบลนาเตือ	กองการศึกษาฯ
๕	โครงการอบรมให้ความรู้เกี่ยวกับนโยบาย ข้อตกลงระเบียบ แนวทางในการปฏิบัติงานของศูนย์พัฒนาเด็กเล็ก	จัดกิจกรรมตามโครงการอบรมให้ความรู้เกี่ยวกับนโยบาย ข้อตกลงระเบียบ แนวทางในการปฏิบัติงานของศูนย์พัฒนาเด็กเล็ก	๗,๓๕๐	ตำบลนาเตือ	กองการศึกษาฯ



๖	โครงการจัดซื้ออาหารเสริม (นม) สำหรับเด็กนักเรียนอนุบาล และเด็ก ป.๑-ป.๖ ในโรงเรียนสังกัดสำนักงานคณะกรรมการการศึกษาขั้นพื้นฐาน (สพฐ.) จำนวน ๕ แห่ง	จัดซื้ออาหารเสริม (นม) สำหรับเด็กเรียนอนุบาล และเด็ก ป.๑-ป.๖ ในโรงเรียนสังกัดสำนักงานคณะกรรมการการศึกษาขั้นพื้นฐาน (สพฐ.) จำนวน ๕ แห่ง อัตราคน ละ ๘ บาท/วัน จำนวน ๒๖๐ วัน	๑,๖๗๔,๐๐๐	โรงเรียนสังกัดคณะกรรมการการศึกษาขั้นพื้นฐาน	กองการศึกษาฯ
๗	โครงการจัดซื้ออาหารเสริม (นม) สำหรับเด็กปฐมวัยในศูนย์พัฒนาเด็กเล็ก (ศพด) จำนวน ๗ แห่ง อัตราคนละ ๘ บาท /วัน จำนวน ๒๖๐ วัน	จัดซื้ออาหารเสริม (นม) สำหรับเด็กปฐมวัยในศูนย์พัฒนาเด็กเล็ก (ศพด) จำนวน ๗ แห่ง อัตรา คนละ ๘ บาท /วัน จำนวน ๒๖๐ วัน	๑,๖๗๔,๐๐๐	ศูนย์พัฒนาเด็กเล็กในเขตตำบลนาเตือ	กองการศึกษา
๘	นักเรียนในสังกัด สพฐ. ให้แก่นักเรียนสังกัด สพฐ. จำนวน ๕ แห่ง	อุดหนุนค่าอาหารกลางวันเด็กนักเรียนให้กับนักเรียนในสังกัด สพฐ. ให้กับนักเรียนสังกัด สพฐ. จำนวน ๕ แห่ง ดังนี้ ๑. โรงเรียนบ้านนาเตือ ๒. โรงเรียนบ้านจอมศรี ๓. โรงเรียนบ้านนาขุมใหม่นิรมิต ๔. โรงเรียนบ้านอืด ๕. โรงเรียนนาอินทร์ นาเอนาคอยพัฒนา	๒,๗๓๐,๐๐๐	โรงเรียนสังกัดคณะกรรมการการศึกษาขั้นพื้นฐาน	กองการศึกษาฯ

๒.๓ แผนงานสังคมสงเคราะห์

--	--	--	--	--	--

๒.๔ แผนงานงบบกลาง

	โครงการ	รายละเอียดของกิจกรรมที่เกิดขึ้นจากโครงการ	งบประมาณ (บาท)	สถานที่ดำเนินการ	หน่วยงานรับผิดชอบหลัก
๑	เบี้ยยังชีพผู้สูงอายุ	จ่ายเบี้ยยังชีพให้แก่ผู้สูงอายุทุกเดือน	๙,๓๔๕,๔๐๐	ตำบลนาเตือ	กองสวัสดิการฯ
๒	เบี้ยยังชีพคนพิการ	จ่ายเบี้ยยังชีพให้แก่คนพิการทุกเดือน	๒,๖๑๖,๐๐๐	ตำบลนาเตือ	กองสวัสดิการฯ
๓	เบี้ยยังชีพผู้ป่วยเอดส์	จ่ายเบี้ยยังชีพให้แก่ผู้ป่วยเอดส์ทุกเดือน	๖,๐๐๐	ตำบลนาเตือ	กองสวัสดิการฯ

๓ ยุทธศาสตร์การพัฒนาการท่องเที่ยว  
๓.๑ แผนงานการศาสนา วัฒนธรรมและนันทนาการ

ที่	โครงการ	รายละเอียดของกิจกรรมที่เกิดขึ้นจากโครงการ	งบประมาณ (บาท)	สถานที่ดำเนินการ	หน่วยงานรับ ผิดชอบหลัก
๑	โครงการแข่งขันกีฬาด้านยาสีหิต	จัดกิจกรรมตามโครงการแข่งขันกีฬาด้านยาสีหิต	๑๘๐,๐๐๐	อบต.นาเดื่อ	กองการศึกษา
๒	โครงการสืบสานวัฒนธรรมประเพณีไทย ในช่วงเทศกาลเข้าพรรษา	จัดกิจกรรมตามโครงการสืบสานวัฒนธรรมประเพณีไทย ช่วงเทศกาลเข้าพรรษา	๓๐,๐๐๐	อบต.นาเดื่อ	กองการศึกษา
๓	โครงการแข่งขันกีฬาระหว่างศูนย์พัฒนาเด็กเล็ก	จัดกิจกรรมตามโครงการแข่งขันกีฬาระหว่างศูนย์พัฒนาเด็กเล็ก	๓๕,๐๐๐	อบต.นาเดื่อ	กองการศึกษา
๔	อุดหนุนสภาวัฒนธรรมอำเภอศรีสงคราม ตามโครงการจัดทำเรือไฟ ประจำปี พ.ศ. ๒๕๖๖	อุดหนุนสภาวัฒนธรรมอำเภอศรีสงครามตามโครงการจัดทำเรือไฟ ประจำปี พ.ศ. ๒๕๖๖	๖๐,๐๐๐	อบต.นาเดื่อ	กองการศึกษา
๕	อุดหนุนสภาวัฒนธรรมตำบลนาเดื่อตามโครงการ มหกรรมเทศกาลปลาลุ่มน้ำสงคราม ประจำปี งบประมาณ พ.ศ. ๒๕๖๖	อุดหนุนสภาวัฒนธรรมตำบลนาเดื่อจัดกิจกรรมตามโครงการเทศกาลปลาลุ่มน้ำสงคราม ประจำปีงบประมาณ พ.ศ. ๒๕๖๖	๒๔๐,๐๐๐	สภาวัฒนธรรมตำบลนาเดื่อ	กองการศึกษา
๖	อุดหนุนสภาวัฒนธรรมตำบลนาเดื่อตามโครงการ เทศกาลปลาลุ่มน้ำสงคราม ประจำปี ๒๕๖๖	อุดหนุนสภาวัฒนธรรมอำเภอศรีสงครามในการจัดกิจกรรมตามโครงการมหกรรมเทศกาลปลาลุ่มน้ำสงคราม ประจำปี ๒๕๖๖	๖๐,๐๐๐	อำเภอศรีสงคราม	กองการศึกษา

๔ ยุทธศาสตร์การพัฒนาเกษตรและอุตสาหกรรม  
๔.๑ แผนงานการเกษตร

ที่	โครงการ	รายละเอียดของกิจกรรมที่เกิดขึ้นจากโครงการ	งบประมาณ (บาท)	สถานที่ดำเนินการ	หน่วยงานรับ ผิดชอบหลัก
๑	โครงการปั่น ปุ๋ย ปล่อย รมรักชีโลก ประจำปีงบประมาณ พ.ศ. ๒๕๖๖	จัดกิจกรรมปั่น ปุ๋ย ปล่อย รมรักชีโลก ประจำปีงบประมาณ พ.ศ. ๒๕๖๖	๖,๘๐๐	อบต.นาเดื่อ	สำนักปลัด
๒	โครงการอนุรักษ์พันธุกรรมพืชอันเนื่องมาจากพระราชดำริ ประจำปีงบประมาณ พ.ศ. ๒๕๖๖	จัดกิจกรรมตามโครงการอนุรักษ์พันธุกรรมพืชอันเนื่องมาจากพระราชดำริ ประจำปีงบประมาณ พ.ศ. ๒๕๖๖	๑๕,๐๐๐	อบต.นาเดื่อ	สำนักปลัด



๔.๒ แผนงานสร้างความเข้มแข็งชุมชน

ที่	โครงการ	รายละเอียดของกิจกรรมที่เกิดขึ้นจากโครงการ	งบประมาณ (บาท)	สถานที่ดำเนินการ	หน่วยงานรับผิดชอบหลัก
๑	โครงการฝึกอบรมให้ความรู้การทำนม	จัดกิจกรรมฝึกอบรมให้ความรู้การทำนม	๑๕,๐๔๐	อบต.นาเดื่อ	กองสวัสดิการฯ
๒	โครงการฝึกอบรมอาชีพให้กับประชาชน	จัดกิจกรรมฝึกอบรมอาชีพให้กับประชาชน	๑๕,๐๐๐	อบต.นาเดื่อ	กองสวัสดิการฯ
๓	โครงการส่งเสริมความรู้การประกอบอาชีพตามแนวทางเศรษฐกิจพอเพียง	เพื่อจัดกิจกรรมตามโครงการส่งเสริมความรู้การประกอบอาชีพตามแนวทางเศรษฐกิจพอเพียง	๑๕,๐๔๐	อบต.นาเดื่อ	กองสวัสดิการ
๔	โครงการส่งเสริมสุขภาพกายใจ	จัดกิจกรรมฝึกอบรมให้กับผู้สูงอายุ	๒๐,๐๐๐	อบต.นาเดื่อ	กองสวัสดิการฯ
๕	โครงการเพิ่มศักยภาพองค์กรสตรีอำเภอศรีสงคราม	อุดหนุนคณะกรรมการพัฒนาสตรีอำเภอศรีสงคราม	๒๐,๐๐๐	อบต.นาเดื่อ	กองสวัสดิการฯ

๕ ยุทธศาสตร์การพัฒนาคุณภาพการปฏิบัติงานและตอบสนองความต้องการของประชาชน

๕.๑ แผนงานบริหารงานทั่วไป

ที่	โครงการ	รายละเอียดของกิจกรรมที่เกิดขึ้นจากโครงการ	งบประมาณ (บาท)	สถานที่ดำเนินการ	หน่วยงานรับผิดชอบหลัก
๑	โครงการ อบรม.สัญจร	จัดกิจกรรมตามโครงการ อบรม.สัญจร	๑๓,๕๐๐	อบต.นาเดื่อ	สำนักปลัด
๒	โครงการศึกษาดูงานของผู้บริหาร พนักงานส่วนตำบล พนักงานจ้าง พนักงานจ้างและลูกจ้างและสมาชิก อบต.	จัดกิจกรรมตามโครงการศึกษาดูงานผู้บริหาร พนักงานส่วนตำบล พนักงานจ้าง และลูกจ้างและสมาชิก อบต.	๑๐๔,๙๖๐	อบต.นาเดื่อ	สำนักปลัด
๓	โครงการอบรมคณะกรรมการรักษาวิสัยและ ความโปร่งใสในการทำงาน	จัดฝึกอบรมตามโครงการคณะกรรมการรักษาวิสัยและความโปร่งใสในการทำงาน	๑๒,๑๔๐	อบต.นาเดื่อ	สำนักปลัด

รายละเอียดโครงการในข้อบัญญัติงบประมาณ ที่มีการก่อหนี้ผูกพัน/ลงนามในสัญญา  
รอบระยะเวลา ๖ เดือน ปีงบประมาณ พ.ศ. ๒๕๖๖ มีดังนี้

๑. ยุทธศาสตร์การพัฒนาเมืองนำอยู่ ด้านบริการชุมชน

ลำดับ	โครงการตามข้อบัญญัติงบประมาณ	งบตามข้อบัญญัติ (บาท)	ลงนามในสัญญา (บาท)	เบิกจ่าย (บาท)	คงเหลือ (บาท)
๑	โครงการก่อสร้างถนน ค.ส.ล. หมู่ที่ ๒ (จุดเริ่มต้นโครงการบ้านนางวลชัย ศิริวงค์ จุดสิ้นสุดโครงการบ้านนายอุดมรักษ์ มทาวงษ์	๑๒๔,๐๐๐	๑๒๓,๕๐๐	๑๒๓,๕๐๐	๕๐๐
๒	โครงการก่อสร้างถนน ค.ส.ล. หมู่ที่ ๒ (จุดเริ่มต้นโครงการบ้านนายรอน แก้วปึกา จุดสิ้นสุดโครงการบ้าน น.ส.ลดาวัลย์ แก้วปึกา	๒๐๘,๘๐๐	๒๐๘,๐๐๐	๒๐๘,๐๐๐	๘๐๐
๓	โครงการก่อสร้างถนน ค.ส.ล. หมู่ที่ ๒ (จุดเริ่มต้นโครงการบ้านนางบุษดี โคทังคะ จุดสิ้นสุดโครงการบ้านนางเพลินจิตร ทนงค์)	๑๐๔,๐๐๐	๑๐๓,๕๐๐	๑๐๓,๕๐๐	๕๐๐
๔	โครงการก่อสร้างถนนดินลูกรังสู่พื้นที่การเกษตร (จุดเริ่มต้นโครงการที่ดินนางเพ็ญประภา มัยวงค์ จุดสิ้นสุดโครงการที่ดิน นายวรฤทธิ์ สุธรรม	๒๑๒,๕๐๐	๒๑๐,๐๐๐	๒๑๐,๐๐๐	๒,๕๐๐
๕	โครงการก่อสร้างถนนลูกรัง หมู่ที่ ๑๒ (สายนาเดื่อ - นาอินทร์)	๙๐,๐๐๐	๘๙,๐๐๐	๘๙,๐๐๐	๑,๐๐๐
๖	โครงการก่อสร้างท่อเหลี่ยม ค.ส.ล. หมู่ที่ ๓ ลำห้วยตุ้ม	๔๐๐,๐๐๐	๓๙๘,๐๐๐	๓๙๘,๐๐๐	๒,๐๐๐
๗	โครงการก่อสร้างบ่อขยะ บ้านนาชุม หมู่ที่ ๑๑	๙๖,๓๐๐	๙๔,๐๐๐	๙๔,๐๐๐	๒,๓๐๐
๘	โครงการก่อสร้างรางระบายน้ำ ค.ส.ล. หมู่ที่ ๑ (จากบ้านนางสมาน ศิริวงค์ จุดสิ้นสุดโครงการบ้านนายสุรพล ศิริวงค์)	๓๒๐,๐๐๐	๓๑๕,๐๐๐	๓๑๕,๐๐๐	๕,๐๐๐



๙	โครงการก่อสร้างระบบน้ำ ค.ส.ล. หมู่ที่ ๒ (จากบ้านนายทองพล ภูห้องไธ ถึงบ้านนายแสง โค้กังคะ)	๑๒๗,๓๐๐	๑๒๗,๐๐๐	๑๒๗,๐๐๐	๓๐๐
๑๐	โครงการปรับปรุงภูมิทัศน์บริเวณ อบต.นาเดื่อ	๒๙๗,๔๐๐	๒๙๖,๐๐๐	๒๙๖,๐๐๐	๑,๔๐๐

๒. ยุทธศาสตร์การพัฒนาทรัพยากรมนุษย์ ด้านบริการชุมชน

ลำดับ	โครงการตามข้อบัญญัติงบประมาณ	งบตามข้อบัญญัติ	ลงนามในสัญญา	เบิกจ่าย	คงเหลือ
๑	โครงการสัตว์ปลอดโรค คนปลอดภัยจากโรคพิษสุนัขบ้า	๖๐,๐๐๐	๖๐,๐๐๐	๖๐,๐๐๐	๐.๐๐

๓. ยุทธศาสตร์การพัฒนากองเรือ

ลำดับ	โครงการตามข้อบัญญัติงบประมาณ	งบตามข้อบัญญัติ	ลงนามในสัญญา	เบิกจ่าย	คงเหลือ
๑	โครงการแข่งขันกีฬาต้านยาเสพติด	๑๘๐,๐๐๐	๑๘๐,๐๐๐	๑๘๐,๐๐๐	๐
๒	โครงการแข่งขันกีฬาระหว่างศูนย์พัฒนาเด็กเล็ก	๓๕,๐๐๐	๓๔,๕๗๐	๓๔,๕๗๐	๔๓๐

## ๔. ยุทธศาสตร์การพัฒนาการเกษตรและอุตสาหกรรม

ลำดับ	โครงการตามข้อบัญญัติงบประมาณ	งบตามข้อบัญญัติ	ลงนามในสัญญา	เบิกจ่าย	คงเหลือ
๑	โครงการฝึกอบรมให้ความรู้การทำงาน	๑๘๐,๐๐๐	๑๘๐,๐๐๐	๑๘๐,๐๐๐	๐
๒	โครงการแข่งขันกีฬาระหว่างศูนย์พัฒนาเด็กเล็ก	๓๕,๐๐๐	๓๕,๕๗๐	๓๕,๕๗๐	๕๓๐

## ๕. ยุทธศาสตร์การพัฒนาคุณภาพการปฏิบัติงานและตอบสนองความต้องการของประชาชน

ลำดับ	โครงการตามข้อบัญญัติงบประมาณ	งบตามข้อบัญญัติ	ลงนามในสัญญา	เบิกจ่าย	คงเหลือ
๑	โครงการอบรมคุณธรรมจริยธรรมการรักษาวินัยและความโปร่งใสในการทำงาน	๑๒,๑๔๐	๑๑,๕๓๐	๑๑,๕๓๐	๖๑๐



