



แผนแม่บทสารสนเทศ

ของ

องค์การบริหารส่วนตำบลนาเตือ

อำเภอศรีสงคราม จังหวัดนครพนม

พ.ศ. ๒๕๖๔-๒๕๖๖

คำนำ

ตามประกาศคณะกรรมการพนักงานส่วนตำบลจังหวัดนครพนม เรื่อง หลักเกณฑ์และเงื่อนไข เกี่ยวกับการบริหารงานบุคคลขององค์การบริหารส่วนตำบล ลงวันที่ ๑๙ พฤศจิกายน ๒๕๔๕ ส่วนที่ ๓ การพัฒนาพนักงานองค์การบริหารส่วนตำบล ข้อ ๒๖๙ ให้องค์การบริหารส่วนตำบลจัดทำแผนการพัฒนา พนักงานส่วนตำบล เพื่อเพิ่มพูนความรู้ ทักษะ ทศนคติที่ดี คุณธรรมและจริยธรรม อันจะทำให้ปฏิบัติหน้าที่ราชการในตำแหน่งนั้นได้อย่างมีประสิทธิภาพ ประกอบกับประกาศคณะกรรมการพนักงานส่วนตำบล เรื่อง กำหนดมาตรฐานทั่วไปเกี่ยวกับหลักเกณฑ์ เงื่อนไข และวิธีการกำหนดเงินประโยชน์ตอบแทนอื่นเป็นกรณี พิเศษอันมีลักษณะเป็นเงินรางวัลประจำปีสำหรับพนักงานส่วนตำบล ลูกจ้าง และพนักงานจ้างขององค์การบริหารส่วนตำบล พ.ศ.๒๕๖๔ ลงวันที่ ๒ เมษายน ๒๕๖๔ องค์การบริหารส่วนตำบลนาเดื่อ จึงได้จัดทำแผนแม่บทระบบเทคโนโลยีสารสนเทศ ประจำปี พ.ศ.๒๕๖๔-๒๕๖๖ ขึ้นเพื่อให้สอดคล้องกับประกาศข้างต้น

องค์การบริหารส่วนตำบลนาเดื่อ ได้จัดทำแผนแม่บทระบบเทคโนโลยีสารสนเทศขึ้น โดยมี เนื้อหาหลักการและเหตุผล วัตถุประสงค์และเป้าหมายการพัฒนา หลักสูตรการพัฒนา วิธีการพัฒนาและ ระยะเวลาดำเนินการพัฒนา งบประมาณในการดำเนินการพัฒนา และการติดตามประเมินผลซึ่งต้องจัดทำให้ สอดคล้องกับแผน อัตรากำลัง ๓ ปี (ปีงบประมาณ พ.ศ. ๒๕๖๔-๒๕๖๖) และหวังเป็นอย่างยิ่งว่าแผนแม่บท ระบบเทคโนโลยีสารสนเทศ ขององค์การบริหารส่วนตำบลนาเดื่อ จะได้นำไปใช้ประโยชน์ใน การพัฒนาองค์กร และ บุคลากรให้มีความก้าวหน้าตลอดจน มีคุณภาพ เป็นที่พึงพอใจของประชาชน สามารถสร้างผลงานที่ดี มี มาตรฐานให้แก่องค์การบริหารส่วนตำบลนาเดื่อ ได้อย่างมีประสิทธิภาพต่อไป

องค์การบริหารส่วนตำบลนาเดื่อ

๒๐ พฤษภาคม ๒๕๖๔

สารบัญ

	หน้า
บทที่ ๑ ประวัติความเป็นมาและข้อมูลทั่วไป	๑-๑๔
บทที่ ๒ การวิเคราะห์ SWOT	๑๕-๑๕
บทที่ ๓ วิสัยทัศน์ พันธกิจ และยุทธศาสตร์ แผนแม่บทเทคโนโลยีสารสนเทศ	๑๕-๑๗
บทที่ ๔ ยุทธศาสตร์การพัฒนาเทคโนโลยีสารสนเทศ	๑๘-๒๑
บทที่ ๕ การบริหารจัดการและติดตามประเมินผล	๒๒-๒๕
ภาคผนวก	

ประกาศใช้แผนแม่บทสารสนเทศ

แผนแม่บทเทคโนโลยีสารสนเทศ
(Information Technology Master Plan)
องค์การบริหารส่วนตำบลนาเตือ อำเภอสรีสงคราม จังหวัดนครพนม
พ.ศ.๒๕๖๔-๒๕๖๖

๑.๑.ประวัติความเป็นมา
สภาพทั่วไป

๑.๑ ที่ทำการองค์การบริหารส่วนตำบลนาเตือ ตั้งอยู่เลขที่ - หมู่ที่ ๑ บ้านนาเตือ ตำบลนาเตือ อำเภอสรีสงคราม จังหวัดนครพนม ระยะทางห่างจากอำเภอสรีสงคราม ประมาณ ๑๐ กิโลเมตร และห่างจากจังหวัดนครพนม ประมาณ ๖๐ กิโลเมตร ใช้เวลาเดินทางประมาณ ๑ ชั่วโมง ๓๐ นาที จากที่ทำการองค์การบริหารส่วนตำบลนาเตือถึงศาลากลางจังหวัดนครพนม มีเนื้อที่ตำบลนาเตือมีเนื้อที่ ๙๘.๒๒ ตารางกิโลเมตร หรือ ๖๑,๒๕๐ ไร่

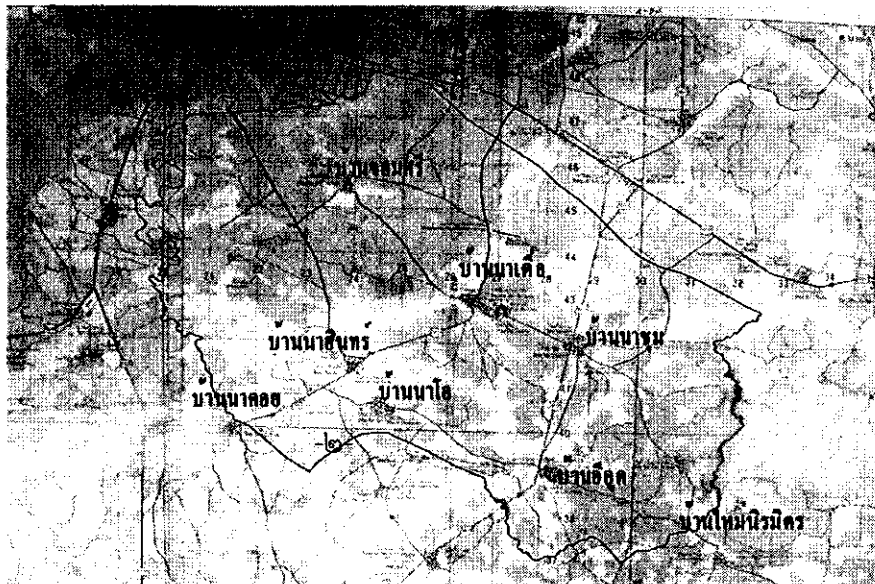
องค์การบริหารส่วนตำบลนาเตือ ได้ยกฐานะจากสภาตำบลนาเตือ เป็นองค์การบริหารส่วนท้องถิ่น ตามพระราชบัญญัติสภาตำบลและองค์การบริหารส่วนตำบล พ.ศ.๒๕๓๗ เมื่อวันที่ ๒ เดือน พฤษภาคม พ.ศ. ๒๕๔๐

อาณาเขตของตำบล

ทิศเหนือ	ติดต่อ	ตำบลนาคำ	อำเภอสรีสงคราม	จังหวัดนครพนม
ทิศใต้	ติดต่อ	ตำบลบ้านค้อ	อำเภอโพนสวรรค์	จังหวัดนครพนม
ทิศตะวันออก	ติดต่อ	ตำบลนาห้วย	อำเภอโพนสวรรค์	จังหวัดนครพนม
ทิศตะวันตก	ติดต่อ	ตำบลบ้านเอื้อง	อำเภอสรีสงคราม	จังหวัดนครพนม

อำเภอสรีสงคราม

ตำบลนาคำ



เขตตำบลบ้านค้อ อ.โพนสวรรค์

๑.๒ ลักษณะภูมิประเทศ

ลักษณะภูมิประเทศของตำบลนาเตือ มีลักษณะเป็นที่ราบสลับกับที่ดอน พื้นที่ราบเหมาะสำหรับทำการเกษตร เช่น การปลูกข้าวนาปี และเลี้ยงสัตว์หลังฤดูเก็บเกี่ยว พื้นที่ดอนเหมาะสำหรับการปลูกพืชไร่ พื้นที่ส่วนใหญ่เป็นที่ราบสูงและที่ราบลุ่มบางพื้นที่

๑.๓ ลักษณะภูมิอากาศ

ลักษณะภูมิอากาศมีลักษณะร้อนชื้น อากาศเปลี่ยนแปลงไปตามฤดู ซึ่งมี ๓ ฤดู ดังนี้

ฤดูร้อน เริ่มตั้งแต่กลางเดือนกุมภาพันธ์ไปจนถึงกลางเดือนพฤษภาคม อากาศร้อนอบอ้าว แต่บางครั้งอาจมีอากาศเย็น บางครั้งเกิดพายุฝนฟ้าคะนองและลมกระโชกแรงหรืออาจมีลูกเห็บตกก่อให้เกิดความเสียหายแก่ประชาชนทุกปี เรียกว่า “พายุฤดูร้อน” อากาศร้อน จะมีอุณหภูมิระหว่าง ๓๕ – ๓๙.๙ องศาเซลเซียส ร้อนจัด มีอุณหภูมิประมาณ ๔๐ องศาเซลเซียสขึ้นไป

ฤดูฝน เริ่มตั้งแต่กลางเดือนพฤษภาคม ฝนตกมากในช่วงเดือน พฤษภาคม – ตุลาคม มีฝนตกบ่อย ปริมาณน้ำฝนต่อปี 2,300 มิลลิเมตร

ฤดูหนาว เริ่มตั้งแต่กลางเดือนตุลาคมถึงกลางเดือนกุมภาพันธ์ ในช่วงกลางเดือนตุลาคมนานราว ๑-๒ สัปดาห์ เป็นช่วงเปลี่ยนฤดูจากฤดูฝนเป็นฤดูหนาว อากาศแปรปรวนไม่แน่นอน อาจเริ่มมีอากาศเย็นหรืออาจยังมีฝนฟ้าคะนอง อากาศหนาวอุณหภูมิต่ำสุด ประมาณ ๑๕ องศา

๑.๔ ลักษณะของดิน

ลักษณะดินโดยทั่วไปเป็นดินร่วนปนทราย ประมาณ ๗๕ % ดินลูกรังประมาณ ๑๕ % ลักษณะดินในพื้นที่เป็นดินเหนียวประมาณ ๑๐ %

๑.๕ ลักษณะของแหล่งน้ำ

- ฝาย ๒ แห่ง
- บ่อน้ำตื้น ๖ แห่ง

๑.๖ ลักษณะของไม้และป่าไม้

ในเขตตำบลนาเตือเป็นป่าประเภทที่ผลัดใบ ต้นไม้ที่ขึ้นอยู่ในป่าประเภทนี้เป็นจำพวกผลัดใบแทบทั้งสิ้น ในฤดูฝนป่าประเภทนี้จะมองดูเขียวชอุ่ม พอถึงฤดูแล้งต้นไม้ส่วนใหญ่จะพากันผลัดใบทำให้ป่ามองดูโปร่งขึ้น และมักจะเกิดไฟป่าเผาไหม้ใบไม้และต้นไม้เล็ก ๆ ได้แก่ ป่าเบญจพรรณ

๒. ด้านการเมือง การปกครอง

องค์การบริหารส่วนตำบลนาเตือ มีทั้งหมด ๑๒ หมู่บ้าน แต่ละหมู่บ้านมีสมาชิกสภาองค์การบริหารส่วนตำบลหมู่บ้านละ ๒ คน รวม ๒๔ คน ประชาชนมีส่วนร่วมในการจัดซื้อจัดจ้างขององค์การบริหารส่วนตำบลนาเตือ ประชาชนให้ความร่วมมือด้านการเลือกตั้งเป็นอย่างดี เช่น การเลือกตั้งสมาชิกสภาองค์การบริหารส่วนตำบล ในปี พ.ศ. ๒๕๕๖ ปัญหาคือการแข่งขันทางการเมืองค่อนข้างสูง มีจุดที่น่าสังเกตคือ มีการย้ายเข้าย้ายออกช่วงที่จะมีการเลือกตั้ง ไม่ว่าจะเป็นการเลือกผู้ใหญ่บ้าน สมาชิกสภาองค์การบริหารส่วนตำบล นายองค์การบริหารส่วนตำบล โดยเฉพาะ การคัดเลือกผู้ใหญ่บ้าน การแก้ไขปัญหาขององค์การบริหารส่วนตำบลนาเตือ คือ ขอความร่วมมือ ผู้นำ เจ้าหน้าที่ที่มีหน้าที่รับผิดชอบให้ระมัดระวัง สอดส่องพฤติกรรมและให้รายงานอำเภอทราบ การรณรงค์ ประชาสัมพันธ์ ให้ข้อมูลที่ถูกต้องเกี่ยวกับ

กฎหมายของการเลือกตั้งที่กระทำได้และทำไม่ได้ให้ประชาชนได้รับทราบ ปัญหาต่างๆ ที่เกิดขึ้นองค์การบริหารส่วนตำบลก็ได้พยายามแก้ไข โดยเรื่องจากการประชุมประชาคมท้องถิ่นทุกชุมชนในเขตตำบล ในการจัดทำแผนพัฒนาเทศบาล จากผลการประชุมทุกครั้งท้องถิ่นองค์การบริหารส่วนตำบลจัดขึ้น มีประชาชนสนใจเข้าร่วมประชุมรวมทั้งแสดงความคิดเห็นที่หลากหลาย ส่งผลให้องค์การบริหารส่วนตำบลดำเนินงานตามความต้องการของประชาชน และประชาชนได้รับและมีส่วนร่วมในการพัฒนาองค์การบริหารส่วนตำบล นอกจากนี้ องค์การบริหารส่วนตำบลได้จัดโครงการอบรมศึกษา ดูงาน ของคณะผู้บริหาร สมาชิกสภาองค์การบริหารส่วนตำบล พนักงานองค์การบริหารส่วนตำบล อสม. และกรรมการชุมชน โครงการอื่นๆ สำหรับประชาชน อีกหลายโครงการ เพื่อนำความรู้และประสบการณ์ที่ได้รับมาพัฒนาตำบลให้เจริญเท่าเทียมกับตำบลอื่นๆ โดยองค์การบริหารส่วนตำบลนาเดื่อ แบ่งเขตการปกครอง ดังนี้

๒.๑ เขตการปกครอง

เขตการปกครอง ตำบลนาเดื่อ มีหมู่บ้าน ๑๒ หมู่บ้าน ดังนี้

๑. บ้านนาเดื่อ	หมู่ที่	๑
๒. บ้านนาชุม	หมู่ที่	๒
๓. บ้านอีอูด	หมู่ที่	๓
๔. บ้านนาโอ	หมู่ที่	๔
๕. บ้านนาอินทร์	หมู่ที่	๕
๖. บ้านนาคอย	หมู่ที่	๖
๗. บ้านจอมศรี	หมู่ที่	๗
๘. บ้านใหม่นิรมิต	หมู่ที่	๘
๙. บ้านนาเดื่อ	หมู่ที่	๙
๑๐. บ้านอีอูด	หมู่ที่	๑๐
๑๑. บ้านนาชุม	หมู่ที่	๑๑
๑๒. บ้านนาเดื่อ	หมู่ที่	๑๒

๒.๒ การเลือกตั้ง

แบ่งเขตการเลือกตั้งเป็น ๑๒ เขตเลือกตั้ง ดังนี้

เขตที่ ๑	บ้านนาเดื่อ	หมู่ที่	๑
เขตที่ ๒	บ้านนาชุม	หมู่ที่	๒
เขตที่ ๓	บ้านอีอูด	หมู่ที่	๓
เขตที่ ๔	บ้านนาโอ	หมู่ที่	๔
เขตที่ ๕	บ้านนาอินทร์	หมู่ที่	๕
เขตที่ ๖	บ้านนาคอย	หมู่ที่	๖
เขตที่ ๗	บ้านจอมศรี	หมู่ที่	๗
เขตที่ ๘	บ้านใหม่นิรมิต	หมู่ที่	๘
เขตที่ ๙	บ้านนาเดื่อ	หมู่ที่	๙
เขตที่ ๑๐	บ้านอีอูด	หมู่ที่	๑๐
เขตที่ ๑๑	บ้านนาชุม	หมู่ที่	๑๑
เขตที่ ๑๒	บ้านนาเดื่อ	หมู่ที่	๑๒

๓.ประชากร

๓.๑ ข้อมูลจำนวนประชากร

หมู่ที่	ชื่อบ้าน	จำนวนประชากร			จำนวนครัวเรือน	ชื่อผู้นำ (กำนัน / ผู้ใหญ่บ้าน)
		ชาย	หญิง	รวม		
๑	บ้านนาเตื่อ	๔๔๖	๔๔๙	๘๙๕	๒๗๐	นายอนุพงษ์ ศิริวงศ์
๒	บ้านนาขุม	๓๘๘	๓๖๙	๗๕๗	๒๓๖	นายศุภเดช โยถีย์
๓	บ้านอีอูด	๔๑๕	๔๓๔	๘๔๙	๒๖๕	นายเวิน มหาวงค์
๔	บ้านนาโอ	๓๔๔	๓๔๘	๖๙๒	๑๙๙	นายจีระศักดิ์ อินธิสิทธิ์
๕	บ้านนาอินทร์	๔๙๒	๔๙๘	๙๙๐	๒๙๖	นายวันไชย แจ่มสุวรรณ
๖	บ้านนาคอย	๒๕๗	๒๔๒	๔๙๙	๑๔๒	นายธีรศักดิ์ ภัคดี
๗	บ้านจอมศรี	๒๑๔	๒๑๖	๔๓๐	๑๔๐	นายยงยุทธ รัตนะ
๘	บ้านใหม่นิรมิต	๑๔๒	๑๓๑	๒๗๓	๗๓	นายยิ่ง สุธรรม
๙	บ้านนาเตื่อ	๒๓๓	๒๔๖	๔๗๙	๑๙๒	นายชาญชัย มัยวงศ์
๑๐	บ้านอีอูด	๓๐๙	๒๗๗	๕๘๖	๑๕๘	นายทศพล มหาวงค์
๑๑	บ้านนาขุม	๒๗๙	๓๑๖	๕๙๕	๑๖๔	นายประหยัด ศิริวงศ์
๑๒	บ้านนาเตื่อ	๑๙๗	๒๒๗	๔๒๔	๑๓๖	นายสายยนต์ พิมพ์ดี
รวม		๓,๗๑๗	๓,๗๕๓	๗,๔๗๐	๒,๒๗๑	

**ข้อมูลเมื่อ ๑๑ พ.ค. ๒๕๖๔ สำนักทะเบียนอำเภอศรีสงคราม

ประชากรทั้งสิ้น ๗,๔๗๐ คน แยกเป็นชาย ๓,๗๑๗ คน หญิง ๓,๗๕๓ คน

๓.๒ ช่วงอายุและจำนวนประชากร

รายการ	ชาย	หญิง	รวม	หมายเหตุ
จำนวนประชากรเยาวชน	๘๕๑	๘๑๖	๑๖๖๗	อายุต่ำกว่า ๑๘ ปี
จำนวนประชากร	๒,๓๗๗	๒,๓๕๖	๔,๗๓๓	อายุ ๑๘- ๖๐ ปี
จำนวนประชากรผู้สูงอายุ	๔๘๗	๕๘๐	๑,๐๖๗	อายุมากกว่า ๖๐ ปี
รวม	๓,๗๑๕	๓,๗๕๒	๗,๔๖๗	

**ข้อมูล ณ วันที่ ๑๑ พฤษภาคม พ.ศ. ๒๕๖๔ ข้อมูลจากสำนักทะเบียนอำเภอศรีสงคราม

๔.สภาพทางสังคม

๔.๑ การศึกษา

จากการสำรวจข้อมูลพื้นฐานพบว่า ประชากรอายุ ๑๕ - ๖๐ ปีเต็ม ร้อยละ ๙๐ อ่าน เขียนภาษาไทยและคิดเลขอย่างง่ายได้ เด็กอายุ ๖ - ๑๔ ปี ร้อยละ ๑๐๐ ได้รับการศึกษาภาคบังคับ ๙ ปี ได้เรียนต่อชั้นมัธยมศึกษาปีที่ ๔ หรือเทียบเท่า ด้านการศึกษาอยู่ในเกณฑ์ที่ดี ปัญหาคือ ยังไม่สามารถที่จะแข่งขันกับเมืองใหญ่ๆ ได้ การแก้ปัญหาขององค์การบริหารส่วนตำบล ได้จัดกิจกรรมให้กับเด็กของศูนย์พัฒนาเด็กเล็ก การสนับสนุนอาหารเสริมนม อาหารกลางวัน ในกับทางโรงเรียนในเขตพื้นที่ และร่วมกันจัดกิจกรรมต่างๆ กับทางโรงเรียน

การศึกษา ข้อมูล ณ ปัจจุบัน

๑. ศูนย์พัฒนาเด็กเล็ก จำนวน ๗ แห่ง ดังนี้

๑. ศูนย์พัฒนาเด็กเล็กวัดจำปา
๒. ศูนย์พัฒนาเด็กเล็กวัดนาเตือ
๓. ศูนย์พัฒนาเด็กเล็กวัดป่าจอมศรี
๔. ศูนย์พัฒนาเด็กเล็กวัดทรายศรี
๕. ศูนย์พัฒนาเด็กเล็กวัดวิชัยการาม
๖. ศูนย์พัฒนาเด็กเล็กวัดอินทร์แปลง
๗. ศูนย์พัฒนาเด็กเล็กบ้านนาชุม

๒. โรงเรียนประถมศึกษา จำนวน ๔ แห่ง ดังนี้

๑. โรงเรียนบ้านนาเตือ
๒. โรงเรียนบ้านนาชุมใหม่นิรมิต
๓. โรงเรียนบ้านอู๊ด
๔. โรงเรียนบ้านจอมศรี

๓. โรงเรียนมัธยมศึกษา จำนวน ๒ แห่ง ดังนี้

๑. โรงเรียนบ้านนาอินทร์ นาโอ นาคอย พัฒนา (โรงเรียนขยายโอกาส)
๒. โรงเรียนนาเตือพิทยาคม

๔.๒ สาธารณสุข

จากการสำรวจข้อมูลพื้นฐานพบว่า ประชาชนส่วนมากมีสุขภาพที่ดี มีการคัดกรองสุขภาพให้กับประชาชนกลุ่มเสี่ยง โรคที่มักเกิดแก่ประชากรในชุมชน เช่นกัน ได้แก่ โรคความดัน เบาหวาน โรคไขเลือดออก มือ-ปาก-เท้าในเด็ก และโรคอื่นๆ อีกมาก มีสถิติเข้ารับการรักษาพยาบาล ปัญหาคือ ประชาชนบางรายไม่ยอมไปคัดกรองหรือตรวจสุขภาพประจำปี การแก้ไขปัญหา คือ องค์การบริหารส่วนตำบลและหน่วยงานสาธารณสุข ได้จัดกิจกรรมร่วมมือกันรณรงค์ให้ชุมชนเห็นความสำคัญในเรื่องนี้ซึ่งก็ได้ผลในระดับหนึ่ง ประชาชนให้ความร่วมมือเป็นอย่างดี แต่ต้องเป็นการดำเนินการอย่างต่อเนื่องเป็นประจำทุกปี สำหรับเด็กแรกเกิด - ๖ ปี ผู้ปกครองสามารถเลี้ยงดูตรงตามเกณฑ์มาตรฐาน บางครัวเรือนไม่ได้กินอาหารที่ถูกสุขลักษณะ การใช้ยาเพื่อบำบัดอาการเจ็บป่วยที่ไม่เหมาะสม การออกกำลังกายยังไม่สม่ำเสมอ และประชากรส่วนมากไม่ได้รับการตรวจสุขภาพ ปัญหาเหล่านี้้องค์การบริหารส่วนตำบลพยายามอย่างยิ่งที่จะแก้ไข โดยร่วมมือกับโรงพยาบาลส่งเสริมสุขภาพ จัดกิจกรรมเพื่อแก้ไขปัญหา

หน่วยงานด้านสาธารณสุข มี จำนวน ๒ แห่ง ดังนี้

๑. โรงพยาบาลส่งเสริมสุขภาพตำบลนาเตือ
๒. โรงพยาบาลส่งเสริมสุขภาพตำบล (อู๊ด)

๔.๓ อาชญากรรม

องค์การบริหารส่วนตำบลนาเตือไม่มีเหตุอาชญากรรมเกิดขึ้น แต่มีเหตุการณ์ลักขโมยทรัพย์สินประชาชน และทำลายทรัพย์สินของราชการ ซึ่งองค์การบริหารส่วนตำบลก็ได้ดำเนินการป้องกัน

การเกิดเหตุดังกล่าว จากการสำรวจข้อมูลพื้นฐานพบว่า ส่วนมากครัวเรือนมีการป้องกันอุบัติเหตุอย่างถูกวิธี มีความปลอดภัยในชีวิตและทรัพย์สิน วิธีการแก้ปัญหาขององค์การบริหารส่วนตำบลที่สามารถดำเนินการได้

ตามอำนาจหน้าที่และงบประมาณที่มีอยู่อย่างจำกัด คือการติดตั้งกล้องวงจรปิดในจุดที่เป็นที่สาธารณะ ติดตั้งสัญญาณไฟกระพริบทางร่วมทางแยก รวมทั้งได้ตั้งจุดตรวจ จุดสกัด จุดบริการ ในช่วงเทศกาลที่มีวันหยุดหลายวันเพื่ออำนวยความสะดวกให้กับประชาชน แต่ปัญหาที่พบเป็นประจำคือ การทะเลาะวิวาทของกลุ่มวัยรุ่นโดยเฉพาะในสถานที่จัดงานดนตรี งานมหรสพ เป็นปัญหาที่ชุมชนได้รับผลกระทบเป็นอย่างมาก การแก้ไขปัญหา คือการแจ้งเตือนให้ผู้ปกครองดูแลบุตรหลานของตน ประชาสัมพันธ์ให้ทราบถึงผลกระทบ ผลเสียหาย และโทษที่ได้รับจากการเกิดเหตุทะเลาะวิวาท การขอความร่วมมือไปยังผู้นำ การขอกำลังใจจาก ตำรวจ ผู้นำ อปพร. เพื่อระงับเหตุไม่ให้เกิดความรุนแรง แต่จะไม่ให้เกิดขึ้นเลยยังเป็นปัญหาที่ปัจจุบันไม่สามารถที่จะแก้ไขได้ ทั้งที่มีการร่วมมือกันหลายฝ่าย เป็นเรื่องที่ต้องหาวิธีที่จะแก้ไขปัญหาให้กับประชาชนต่อไปตามอำนาจหน้าที่ที่สามารถดำเนินการได้

๔.๔ ยาเสพติด

ปัญหา ยาเสพติดในแต่ละหมู่บ้านขององค์การบริหารส่วนตำบลนาเตือ การแก้ไขปัญหาขององค์การบริหารส่วนตำบลสามารถทำได้เฉพาะตามอำนาจหน้าที่เท่านั้น เช่น การรณรงค์ การประชาสัมพันธ์ การแจ้งเบาะแส การฝึกอบรมให้ความรู้ ถ่านอกเหนือจากอำนาจที่ให้อำเภอหรือตำรวจ กำกับดูแล และได้ขอความร่วมมือกับทางผู้นำ ประชาชน ผู้ปกครอง ให้ช่วยสอดส่องดูแลบุตร หลาน ของตัวเอง

๔.๕ สังคมสงเคราะห์

องค์การบริหารส่วนตำบลได้ดำเนินการด้านสังคมสงเคราะห์ ดังนี้

๑. ดำเนินการจ่ายเบี้ยยังชีพให้กับผู้สูงอายุ ผู้พิการ และผู้ป่วยเอดส์
๒. รับลงทะเบียนและประสานโครงการเงินอุดหนุนเพื่อการเลี้ยงดูเด็กแรกเกิด
๓. ประสานการทำบัตรผู้พิการ
๔. ตั้งโครงการช่วยเหลือผู้ยากจน ยากไร้ รายได้น้อย และผู้ด้อยโอกาสไร้ที่พึ่ง
๕. ตั้งโครงการปรับปรุงซ่อมแซมบ้านคนจน
๖. ชมรมคนพิการและผู้สูงอายุ

๕. ระบบบริการพื้นฐาน

ในเขตองค์การบริหารส่วนตำบลมีระบบบริการพื้นฐาน ดังนี้

๕.๑ การคมนาคมขนส่ง

ในเขตองค์การบริหารส่วนตำบลมีเส้นทางคมนาคมในพื้นที่ตำบลที่เป็นถนนคอนกรีตเสริมเหล็ก ร้อยละ ๗๐ เป้าหมายคือต้องการให้ได้มากกว่านี้หรือร้อยละ ๑๐๐ โดยผู้บริหารมีนโยบายที่จะดำเนินการก่อสร้างถนนคอนกรีตเสริมเหล็กทุกสาย ปัญหา คือ องค์การบริหารส่วนตำบลมีงบประมาณไม่เพียงพอ ปัจจุบันองค์การบริหารส่วนตำบลนาเตือ มีเส้นทางคมนาคม ดังนี้

- ถนนนาเตือ – ศรีสงคราม เป็นถนน คสล. ระยะทาง ๗ กิโลเมตร เป็นถนนเส้นหลัก
- ถนนสายนาชุม – บ้านคำสะอาด เป็นถนน คสล. ระยะทาง ๔ กิโลเมตร

๕.๒ การไฟฟ้า

การขยายเขตไฟฟ้า ปัจจุบันมีไฟฟ้าใช้ทุกครัวเรือน คิดเป็น ๑๐๐ เปอร์เซ็นต์ ปัญหาคือ ไฟฟ้าส่องสว่างทางหรือที่สาธารณะยังไม่สามารถดำเนินการครอบคลุมพื้นที่ได้ทั้งหมด เนื่องจากมีงบประมาณไม่เพียงพอ องค์การบริหารส่วนตำบลจึงไม่สามารถดำเนินการได้เช่นเดียวกับถนน การแก้ปัญหาคือ ประสานความร่วมมือกันในหลายๆ ฝ่าย เพื่อที่จะทำความเข้าใจกับประชาชนในพื้นที่ และวิธีการที่จะดำเนินการแก้ไขอย่างไร ทั้งนี้ องค์การบริหารส่วนตำบลก็ได้ตั้งงบประมาณในส่วนนี้ไว้แล้ว และได้แจ้งประชาสัมพันธ์ให้ประชาชนได้รับทราบถึงเหตุผลเพื่อที่จะได้ช่วยกันแก้ไขปัญหาให้กับประชาชนต่อไป ปัจจุบันในเขตองค์การบริหารส่วนตำบลนาเตือ มีไฟฟ้าใช้ ดังนี้

- (๑) จำนวนครัวเรือนที่ใช้ไฟฟ้า ๒,๒๗๑ หลังคาเรือน
- (๒) ไฟฟ้าสาธารณะ ครอบคลุมถนนทุกสายในเขตตำบล

๕.๓ การประปา

การประปา องค์การบริหารส่วนตำบลนาเตือ ไม่ได้บริหารจัดการ ระบบประปาหมู่บ้านให้กับหมู่บ้าน คณะกรรมการหมู่บ้านดูแลบริหารจัดการเอง ปัจจุบันประชาชนมีประปาใช้ ๑๒ หมู่บ้าน

๕.๔ โทรศัพท์

- (๑) จำนวนโทรศัพท์สาธารณะในเขตพื้นที่ จำนวน - แห่ง
- (๒) หอกระจายข่าวในพื้นที่ให้บริการได้ครอบคลุมร้อยละ ๑๐๐ ของพื้นที่ตำบล

๕.๕ ไปรษณีย์

ที่ทำการไปรษณีย์ ระดับตำบลนาเตือ จำนวน ๑ แห่ง

๖.ระบบเศรษฐกิจ

๖.๑ การเกษตร

ประชากรในเขตตำบล ร้อยละ ๗๐ ประกอบอาชีพเกษตรกรรม ผลผลิตทางการเกษตรที่สำคัญ ได้แก่ ข้าว ยางพารา มันสำปะหลัง อ้อย

๖.๒ การประมง

ในเขตองค์การบริหารส่วนตำบลไม่มีการประมง

๖.๓ การปศุสัตว์

เป็นการประกอบการในลักษณะเลี้ยงในครัวเรือนเป็นอาชีพหลักและอาชีพเสริม เช่น การเลี้ยงไก่ เป็ด โค สุกร กระบือ

๖.๔ การบริการ

- | | |
|----------------------|---------------|
| ร้านค้าขายของชำ | จำนวน ๔๐ แห่ง |
| ปั้มน้ำมันแบบหัวจ่าย | จำนวน ๙ แห่ง |

๖.๕ การท่องเที่ยว

ในเขตองค์การบริหารส่วนตำบลไม่มีแหล่งท่องเที่ยว แต่ได้ส่งเสริมการท่องเที่ยวให้เกิดขึ้นในแต่ละหมู่บ้าน เช่น การจัดงานประเพณีต่างๆ การจัดสร้างสวนสาธารณะสำหรับใช้พักผ่อนหย่อนใจ

๖.๖ อุตสาหกรรม

โรงเรียนขนาดเล็ก จำนวน ๒๑ แห่ง

โรงเรียนขนาดกลาง จำนวน ๑ แห่ง

๖.๗ การพาณิชย์และกลุ่มอาชีพ

กลุ่มอาชีพ จำนวน ๓ กลุ่ม ดังนี้

๑. กลุ่มทอผ้า

๒. กลุ่มผลิตน้ำอ้อยหวาน

๓. กลุ่มเลี้ยงโคเนื้อ

๖.๘ แรงงาน

ประชากรที่มีอายุ ๑๕ - ๖๐ ปี อยู่ในกำลังแรงงาน แต่ค่าแรงในพื้นที่ต่ำกว่าระดับจังหวัด โดยเฉพาะแรงงานด้านการเกษตร ประชากรอายุระหว่าง ๒๕ - ๕๐ ปี บางส่วน ไปรับจ้างทำงานนอกพื้นที่ รวมทั้งแรงงานที่ไปทำงานต่างประเทศ ปัญหาที่พบคือ ประชากรต้องไปทำงานนอกพื้นที่ในเมืองที่มีโรงงาน อุตสาหกรรม บริษัท ห้างร้านใหญ่ๆ เพราะในพื้นที่ไม่มีโรงงานอุตสาหกรรมที่มีการจ้างแรงงานเยอะ เพราะพื้นที่ส่วนมากเป็นที่อยู่อาศัย ปัญหานี้ยังไม่สามารถแก้ไขได้

๗.เศรษฐกิจพอเพียงท้องถิ่น (ด้านการเกษตรและแหล่งน้ำ)

๗.๑ ข้อมูลพื้นฐานของหมู่บ้าน

มีแหล่งน้ำธรรมชาติ สระ ห้วย หนอง คลอง บึง

๗.๒ ข้อมูลด้านการเกษตร

ประชาชนในตำบลนาเดื่อส่วนใหญ่ประกอบอาชีพด้านการเกษตร ดังนี้

๑. ทำนา พื้นที่เพาะปลูก ๑๙,๖๐๓ ไร่

๒. ทำไร่

๒.๑ ไร่อ้อย พื้นที่เพาะปลูก ๑๐ ไร่

๒.๒ ไร่มันสำปะหลัง พื้นที่เพาะปลูก ๒๑๓ ไร่

๓. ทำสวน

๓.๑ สวนยางพารา พื้นที่เพาะปลูก ๑๔,๖๐๓ ไร่

๓.๒ สวนปาล์ม พื้นที่เพาะปลูก ๑๑๑ ไร่

๗.๓ ข้อมูลด้านแหล่งน้ำเพื่อการเกษตร

แหล่งเพื่อการเกษตร จำนวน ๑๘ แห่ง ดังนี้ (น้ำไม่เพียงพอต่อการทำการเกษตร)

๑. ห้วยคำไฮ

๒. ห้วยกุดกระแต้ง

๓. ห้วยบอน

๔. ห้วยทิดคะ

๕. ห้วยผักกูด
๖. ห้วยปุง
๗. สระเคลือเขาปลอก
๘. ห้วยโคน
๙. หนองแสง
๑๐. หนองหญ้าม้า
๑๑. หนองบ่อเต็น
๑๒. ห้วยปลาผา
๑๓. ห้วยปึง
๑๔. ห้วยทราย
๑๕. ห้วยกระแสน
๑๖. ห้วยกุดกระแต้ง
๑๗. บึงสเลตม
๑๘. ห้วยเตือ

๗.๔ ข้อมูลด้านแหล่งน้ำกิน น้ำใช้ (หรือน้ำเพื่อการอุปโภค บริโภค)

๑. แหล่งน้ำอุปโภค ประปา จำนวน ๑๒ แห่ง
๒. แหล่งน้ำเพื่อบริโภค

๘. ศาสนา ประเพณี วัฒนธรรม

๘.๑ การนับถือศาสนา

ประชาชนตำบลนาเตือ นับถือศาสนาพุทธ
วัด ๑๐ แห่ง

๘.๒ ประเพณีและงานประจำปี

ประเพณี ฮีตสิบสองคองสิบสี่

๑. บุญข้าวกรรม
๒. บุญคูณลาน
๓. บุญข้าวจี่
๔. บุญพระเวส
๕. บุญสงน้ำ
๖. บุญบั้งไฟ
๗. บุญข้าฮะ
๘. บุญเข้าพรรษา
๙. บุญข้าวประดับดิน
๑๐. บุญข้าวสาก
๑๑. บุญออกพรรษา
๑๒. บุญกฐิน

งานประจำปี เทศกาลงานปลาลุ่มน้ำสงคราม

๘.๓ ภูมิปัญญาท้องถิ่น ภาษาถิ่น

ภูมิปัญญาท้องถิ่น ประชาชนในเขตตำบลได้อุรักษ์ ภูมิปัญญาท้องถิ่น ได้แก่ วิธีการทำเครื่องจักสารใช้สำหรับในครัวเรือน วิธีการทอผ้า

ภาษาถิ่น ส่วนมากร้อยละ ๙๐ % พูดภาษาญ้อ

๘.๔ สืบค้าพื้นเมืองและของที่ระลึก

ประชาชนในเขตตำบลได้ผลิตของใช้พื้นเมืองขึ้นใช้ในครัวเรือนและเหลือเอาไว้จำหน่ายบ้าง ได้แก่ ผ้าที่ทอจากผ้าฝ้ายและผ้าไหม เครื่องจักรสานที่ทำจากไม้ไผ่

๙.ทรัพยากรธรรมชาติ

๙.๑ น้ำ ที่ใช้ในการอุปโภค-บริโภค

๑. แหล่งน้ำธรรมชาติ จำนวน ๑๘ แห่ง

๒. แหล่งน้ำที่มนุษย์สร้างขึ้น จำนวน ๑๒ แห่ง

๙.๒ ป่าไม้

พื้นที่ของตำบลเป็นป่าเบญจพรรณ

๙.๓ ภูเขา

ในเขตตำบลไม่มีภูเขา

๙.๔ คุณภาพของทรัพยากรธรรมชาติ

ในพื้นที่ของตำบลส่วนมากเป็นพื้นที่สำหรับเพาะปลูก ที่อยู่อาศัย และมีพื้นที่เพียงเล็กน้อยที่เป็นพื้นที่สาธารณะ ทรัพยากรธรรมชาติในพื้นที่ ก็ได้แก่ ดิน น้ำ ต้นไม้ อากาศที่ไม่มีมลพิษ

น้ำในการเกษตรก็ต้องรอฤดูฝน มีแหล่งน้ำใช้ในการเกษตรไม่เพียงพอ ปัญหาคือยังไม่สามารถหาแหล่งน้ำสำหรับการเกษตรได้เพิ่มขึ้น เพราะพื้นที่ส่วนมากเป็นของประชาชน ปัญหาด้านขยะ เมื่อประชากรเพิ่มขึ้นความแออัด ขยะก็มากขึ้น การแก้ไขปัญหา ตำบลได้จัดทำโครงการเพื่อแก้ปัญหาให้กับประชาชนและเป็นไปตามความต้องการของประชาชน เช่น โครงการบริหารขยะโดยชุมชน โครงการปลูกต้นไม้ในวันสำคัญต่างๆ ในพื้นที่ของตนเองและที่สาธารณะรวมทั้งปรับปรุงสภาพภูมิทัศน์ของตำบลให้ร่มรื่นสวยงาม ให้เป็นเมืองน่าอยู่เป็นที่พักผ่อนหย่อนใจของประชาชน

๑๐. อื่นๆ

สภาพปัญหาที่พบในเขตองค์การบริหารส่วนตำบลนาเดื่อ ได้ดำเนินการสำรวจมี ดังนี้

- ๑) ประชาชนอายุตั้งแต่ ๓๕ ขึ้นไป ไม่ได้ตรวจสุขภาพประจำปี
- ๒) ประชาชนสูบบุหรี่
- ๓) ประชาชนดื่มสุรา
- ๔) ครัวเรือนมีรายได้เฉลี่ยต่อปีต่ำกว่า ๓๐,๐๐๐ บาท

การแก้ไข้ปัญหา

- ๑) ส่งเสริม สนับสนุนให้ประชาชนสนใจในสุขภาพมากขึ้น โดยการจัดโครงการ/กิจกรรมต่างๆ ให้เห็นถึงผลดีของการรักษาสุขภาพ
- ๒) รมรงค์ ส่งเสริม จัดโครงการ/กิจกรรมงดสูบบุหรี่ – ดื่มสุรา ลด ละ เลิก เพื่อให้ประชาชนเกิดความตระหนักถึงโทษของการสูบบุหรี่ – ดื่มสุรา
- ๓) ส่งเสริมการประกอบอาชีพต่างๆ ให้กับประชาชน เพื่อเพิ่มรายได้ แก้ไขปัญหาความยากจนในชุมชน
- ๔) อำนวยความสะดวก ประสานงาน ให้ประชาชนมีโอกาสเข้าถึงแหล่งเงินทุน

๑๑. ศักยภาพในตำบล

ก. ศักยภาพขององค์การบริหารส่วนตำบล

๑. จำนวนบุคลากร	จำนวน	๕๘	คน
ตำแหน่งในสำนักงานปลัด	๙		คน
ตำแหน่งในกองคลัง	๗		คน
ตำแหน่งในกองช่าง	๕		คน
ตำแหน่งในกองสวัสดิการสังคม	๑๐		คน
ตำแหน่งในกองการศึกษา ศาสนาและวัฒนธรรม	๓		คน
พนักงานจ้างทั่วไป	๒		คน
พนักงานจ้างตามภารกิจ	๒๓		คน

ข. ศักยภาพของชุมชนและพื้นที่

๑) การรวมกลุ่มของประชาชน	จำนวนกลุ่มทุกประเภท	๒๗	กลุ่ม
แยกประเภทกลุ่ม			
กลุ่มอาชีพ	๘		กลุ่ม
กลุ่มออมทรัพย์	๘		กลุ่ม
กลุ่มสตรี	๘		กลุ่ม
ชมรมผู้สูงอายุ	๑		กลุ่ม
ศูนย์ถ่ายทอดเทคโนโลยีทางการเกษตร	๒		กลุ่ม

๒) จุดเด่นของพื้นที่

องค์การบริหารส่วนตำบลนาเตือ มีลักษณะภูมิประเทศแบบที่ราบลุ่ม เหมาะแก่การทำ การเกษตร ทั้งด้านการทำสวนยางพารา เป็นผลผลิตทางการเกษตรที่นำสนใจของทั้งชาวไทย เพราะองค์การ บริหารส่วนตำบลนาเตือ อยู่ในเขตอำเภอศรีสงคราม ซึ่งถือได้ว่าผลผลิตทางการเกษตรนับเป็นพืชทาง เศรษฐกิจได้ต่อไปในอนาคต

วิสัยทัศน์ ขององค์การบริหารส่วนตำบลนาเตือ (Vision)

“ประเทศมีความมั่นคง มั่งคั่ง ยั่งยืน เป็นประเทศพัฒนาแล้ว ด้วยการพัฒนาตามปรัชญาเศรษฐกิจ พอเพียง”

พันธกิจ ขององค์การบริหารส่วนตำบลนาเตือ (Mission)

องค์การบริหารส่วนตำบลนาเตือ จะพัฒนาโครงสร้างพื้นฐาน ระบบสาธารณูปโภคและสาธารณูปการขั้นพื้นฐานอย่างเพียงพอ ส่งเสริมผลิตภัณฑ์ชุมชนและการพัฒนาการรวมกลุ่มอาชีพ เพิ่มรายได้แก่ชุมชน ภายใต้การดำเนินชีวิตแบบเศรษฐกิจพอเพียง พัฒนาระบบการศึกษา ตั้งแต่ระดับปฐมวัย ส่งเสริมศักยภาพการเรียนรู้การสอน เป็นไปตามมาตรฐานระดับสากล เสริมสร้างจิตสำนึกตระหนักถึงความสำคัญของการฟื้นฟูและอนุรักษ์ทรัพยากรธรรมชาติและสิ่งแวดล้อม ส่งการพัฒนาเป็นแหล่งท่องเที่ยวเชิงอนุรักษ์ ตามลักษณะวัฒนธรรมท้องถิ่น รวมทั้งพัฒนาส่งเสริมการมีส่วนร่วมของประชาชนในการบริหารจัดการที่ดี สามารถสนองความต้องการของประชาชนอย่างแท้จริง เพื่อประชาชนและชุมชนอยู่ดีมีสุข อย่างยั่งยืน

๗. ข้อมูลโครงสร้างพื้นฐานด้านเทคโนโลยีสารสนเทศ

งบประมาณดำเนินงานด้านเทคโนโลยีสารสนเทศ

งบประมาณ ๒๕๖๔ จำนวน ๑๐๐,๐๐๐.- บาท

งบประมาณ ๒๕๖๕ จำนวน ๓๘,๐๐๐.- บาท

งบประมาณ ๒๕๖๖ จำนวน ๒๒,๐๐๐.- บาท

๘. จำนวนบุคลากรทางด้านเทคโนโลยีสารสนเทศขององค์การบริหารส่วนตำบลนาเตือ - คน

๙. การวิเคราะห์สถานภาพด้านเทคโนโลยีสารสนเทศขององค์การบริหารส่วนตำบลนาเตือ ปรากฏดังนี้

๙.๑ สถานภาพด้านเทคโนโลยีและการสื่อสารภายใน

คอมพิวเตอร์และผู้ใช้

องค์การบริหารส่วนตำบลนาเตือ มีโครงสร้างส่วนราชการทั้งสิ้น ๑ สำนัก ๔ กอง และมีครุภัณฑ์คอมพิวเตอร์ในปัจจุบันเพื่อใช้ในด้านเทคโนโลยีสารสนเทศและการสื่อสารภายในหน่วยงาน ปรากฏดังนี้

หน่วยงาน	ประเภทคอมพิวเตอร์ (เครื่อง)		
	โน้ตบุ๊ก	คอมพิวเตอร์ตั้งโต๊ะ	รวม
สำนักงานปลัด	๘	-	๘
กองคลัง	๘	๒	๑๐
กองช่าง	๓	๓	๖
กองสวัสดิการสังคม	๒	๑	๓
กองการศึกษา ศาสนาและวัฒนธรรม	๔	-	๔
รวมทั้งหมด	๒๕	๖	๓๑

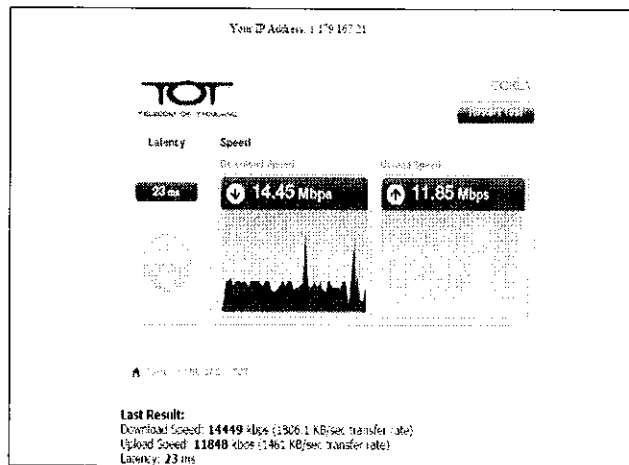
จากการวิเคราะห์ข้อมูลของบุคลากรและคอมพิวเตอร์ดังกล่าวข้างต้น จะเห็นได้ว่า เจ้าหน้าที่ไม่รวมฝ่ายบริหารและกิจการสภา จำนวน ๒๘ คน คำนวณได้ ๓.๖๔ คน/เครื่อง หรือ ๒ คน/คอมพิวเตอร์ ๑ เครื่อง ซึ่งในการปฏิบัติงานภายในขององค์การ เจ้าหน้าที่แต่ละตำแหน่งจะต้องปฏิบัติงานในหลายด้าน จึงมีความจำเป็นต้องใช้คอมพิวเตอร์ในการปฏิบัติงาน ซึ่ง เป็นสิ่งสำคัญและจำเป็น

ระบบเครือข่ายคอมพิวเตอร์

องค์การบริหารส่วนตำบลนาเตือ ได้ดำเนินการออกแบบ วางเครือข่ายคอมพิวเตอร์เพื่อใช้งานผ่านระบบ internet กับหน่วยงาน TOT พื้นที่จังหวัดนครพนม และใช้ระบบ LAN ภายในสำนักงาน

ระบบเครือข่ายไร้สาย (CPRU WI-FI)

องค์การบริหารส่วนตำบลนาเตือ ได้เปิดให้บริการระบบเครือข่ายไร้สาย แก่ประชาชนผู้มารับบริการภายในบริเวณสำนักงานองค์การบริหารส่วนตำบลนาเตือ เพื่อการค้นคว้าข้อมูล ของประชาชน หรือ นักเรียน นักศึกษาที่มาใช้บริการเครือข่ายไร้สาย ของทางองค์การบริหารส่วนตำบลนาเตือ แต่ความเร็วยังไม่แรงพอ อย่างไรก็ตาม องค์การบริหารส่วนตำบลนาเตือ มีโครงการติดตั้งอินเทอร์เน็ตความเร็วสูง เพื่อรองรับการปฏิบัติงานด้านเทคโนโลยีสารสนเทศ ต่อไป



ความเร็วปัจจุบัน

ระบบสื่อสาร (โทรศัพท์ภายใน)

องค์การบริหารส่วนตำบลนาเตือ มีระบบสื่อสารทางโทรศัพท์แบบพนักงานรับสายจำนวน ๑ ชุด โดยใช้หมายเลข ๐-๔๒๐๕-๖๒๐๗ จำนวน ๑ เลขหมาย อย่างไรก็ตามแนวทางระบบการสื่อสารโทรศัพท์ภายในจะเป็นแบบตอบรับอัตโนมัติ โดยกดเลขหมายภายในเท่านั้น เพื่อติดต่อสื่อสารกับส่วนงานต่าง ๆ โดยไม่จำเป็นต้องมีพนักงานรับสาย เพื่อเป็นการลดภาระด้านค่าใช้จ่ายด้านการบริหารงานบุคคลต่อไป

ระบบโทรสาร (FAX)

องค์การบริหารส่วนตำบลนาเตือ มีระบบโทรสาร จำนวน ๑ หมายเลข โดยใช้หมายเลข ๐-๔๒๐๕-๖๒๐๗ เพื่อติดต่อสื่อสารกับหน่วยงานภายนอกที่รวดเร็วและยังมีความจำเป็นในการใช้เทคโนโลยีนี้

๙.๒ การพัฒนาระบบสารสนเทศ

องค์การบริหารส่วนตำบลนาเตือ ได้วางแนวทางการพัฒนาระบบสารสนเทศไว้เป็น ๒ แนวทาง ซึ่งจะต้องดำเนินการตามแนวทางที่กำหนดตามแผนการดำเนินการพัฒนาระบบสารสนเทศ ได้แก่

๙.๒.๑ มีการจ้างบริษัทเอกชนในการพัฒนาระบบสารสนเทศภายในองค์กร เพื่อให้การปฏิบัติงานผ่านระบบเครือข่ายมีประสิทธิภาพมากยิ่งขึ้น รองรับภารกิจตามที่กรมส่งเสริมการปกครองส่วนท้องถิ่นกำหนด เช่น

- ระบบจัดการฐานข้อมูลทะเบียนประวัติบุคลากรท้องถิ่น (LHR)
- ระบบสารสนเทศเพื่อการวางแผนและประเมินผล (Electronic Plan)
- ระบบการพัสดุ และทะเบียนทรัพย์สิน การจัดซื้อจัดจ้างภาครัฐ (G-procurement)
- ระบบการจัดเก็บภาษี/แผนที่ภาษี (LTAX)
- ระบบบันทึกบัญชีขององค์กรปกครองส่วนท้องถิ่น (E-Iass)
- ระบบงานสารบรรณ
- ระบบบัญชีเงินเดือน/เลื่อนขั้นเงินเดือน
- ระบบทะเบียนบุคลากรองค์กรปกครองส่วนท้องถิ่น (สปสข.)
- ระบบบำเหน็จบำนาญข้าราชการ
- ระบบเครื่องราชอิสริยาภรณ์

๙.๒.๒.แนวทางการพัฒนาระบบสารสนเทศ โดยบุคลากรของหน่วยงานองค์การบริหารส่วนตำบลนาเดื่อ ที่ผ่านการฝึกอบรมด้านคอมพิวเตอร์ หรือ เทคโนโลยีสารสนเทศที่เกี่ยวข้อง เพื่อบูรณาการด้านการดำเนินงานของหน่วยงาน อาทิ เช่น

- ระบบการส่งจดหมายอิเล็กทรอนิกส์ ภายในหน่วยงาน เพื่อเป็นการลดขั้นตอนการปฏิบัติงาน และจัดเก็บเอกสารทางราชการอย่างเป็นระบบ โดยการออกเลขที่หนังสือ เลขที่คำสั่ง และลงวันที่ของเลขที่หนังสืออย่างเป็นปัจจุบัน
- ระบบบริหารข้อมูลการอบรม (IT- Training) เป็นการพัฒนาระบบการลงทะเบียนอบรมผ่านทางอินเทอร์เน็ต เพื่อให้ง่ายต่อการตรวจสอบ และการประหยัดเวลาในการดำเนินการ สามารถนำไปวางแผนในการจัดอบรมได้ทันที่
- ระบบวันลาพักผ่อนสะสม เป็นการพัฒนาระบบข้อมูลการลาของบุคลากรภายในองค์กรในแต่ละปีงบประมาณ ให้มีความถูกต้องและไม่คลาดเคลื่อน

บทที่ ๒

การวิเคราะห์ SWOT

๒.๑ การวิเคราะห์ SWOT ด้านเทคโนโลยีสารสนเทศและการสื่อสาร ขององค์การบริหารส่วนตำบลนาเดื่อ ที่มีผลต่อการดำเนินงานขององค์การบริหารส่วนตำบลนาเดื่อ เปรียบเทียบในปีที่ผ่านมา พ.ศ. ๒๕๖๒ – ๒๕๖๓ โดยจากการศึกษาสภาพแวดล้อม (SWOT) ปรากฏดังต่อไปนี้

ปัจจัยภายใน

- จุดแข็ง :**
- การกำหนดแนวทางการพัฒนาแผนแม่บทระบบเทคโนโลยีสารสนเทศทำได้ง่าย
 - มีการพัฒนาระบบเทคโนโลยีสารสนเทศอยู่อย่างสม่ำเสมอ
 - มีการจัดหา และปรับปรุงโครงสร้างระบบเทคโนโลยีสารสนเทศให้สอดคล้องกับหน่วยงานกำกับดูแล อยู่เสมอ

- จุดอ่อน : ไม่มีบุคลากรที่ดูแลระบบเทคโนโลยีสารสนเทศโดยตรง
 : งบประมาณในการพัฒนาระบบเทคโนโลยีสารสนเทศขององค์การมีอย่างจำกัด
 : การดำเนินการปรับปรุง แก้อัปเดตระบบเทคโนโลยีสารสนเทศ ต้องอาศัยหน่วยงานภายนอกหรือเอกชน

ปัจจัยภายนอก

- โอกาส : หน่วยงานผู้กำกับดูแล ให้การสนับสนุนด้านโปรแกรมการปฏิบัติงานอยู่เสมอ
 : การพัฒนาการใช้เทคโนโลยีสารสนเทศ ด้านต่าง ๆ มีการฝึกอบรมอยู่เสมอ
 : มีการสร้างความสัมพันธ์กับหน่วยงานอื่น เพื่อให้คำปรึกษาและแนะนำ อยู่เสมอ
- ภัยคุกคาม : เครือข่ายสัญญาณอินเทอร์เน็ตไม่เสถียร
 : ระบบการดำเนินงานที่หน่วยงานผู้กำกับดูแล กำหนดให้ใช้ไม่สมบูรณ์
 : การคุกคามของ Virus ที่มาจากระบบอินเทอร์เน็ต
 : การพัฒนาระบบเทคโนโลยีสารสนเทศต้องใช้งบประมาณดำเนินการมาก
 : การดำเนินการจัดหาครุภัณฑ์คอมพิวเตอร์มีความ ยุ่งยาก ลำบาก ต้องผ่านคณะกรรมการจัดหาระบบคอมพิวเตอร์ระดับจังหวัดก่อน ไม่ทันต่อการใช้งาน

บทที่ ๓

วิสัยทัศน์ พันธกิจ และ ยุทธศาสตร์ แผนแม่บทระบบเทคโนโลยีสารสนเทศ

จากการวิเคราะห์ จุดอ่อน จุดแข็ง โอกาส และ ภัยคุกคาม ระบบเทคโนโลยีสารสนเทศขององค์การบริหารส่วนตำบลนาเตือ ในปีงบประมาณที่ผ่านมา พ.ศ. ๒๕๕๗-๒๕๕๘ จึงสามารถนำมาสรุปและจัดทำเป็นวิสัยทัศน์ พันธกิจ และ ยุทธศาสตร์ ในการจัดทำแผนแม่บทระบบเทคโนโลยีสารสนเทศ ขององค์การบริหารส่วนตำบลนาเตือ ดังนี้

วิสัยทัศน์ (Vision)

“ภายในปี พ.ศ. ๒๕๖๖ จะเป็นหน่วยงานที่นำระบบ ICT มาใช้ในการสนับสนุนการปฏิบัติงานอย่างมีคุณภาพ”

พันธกิจ (Mission)

๑. พัฒนาระบบเทคโนโลยีสารสนเทศขององค์การให้มีความทันสมัย
๒. นำเทคโนโลยีสารสนเทศเข้ามาสนับสนุนการปฏิบัติงานอย่างมีคุณภาพและเต็มรูปแบบ
๓. ถ่ายทอดเทคโนโลยีสารสนเทศสู่ประชาชนอย่างทั่วถึงและเป็นธรรม
๔. พัฒนาบุคลากรให้สามารถก้าวทันเทคโนโลยีเพื่อนำมาพัฒนาระบบ

เป้าประสงค์หลัก

๑. องค์การบริหารส่วนตำบลนาเตือ อำเภอศรีสงคราม จังหวัดนครพนม มีแผนแม่บทด้านเทคโนโลยีสารสนเทศ เพื่อใช้เป็นแนวทางในการพัฒนาจัดการระบบ ICT
๒. องค์การบริหารส่วนตำบลนาเตือ มีระบบเทคโนโลยีสารสนเทศที่เป็นระบบ
๓. องค์การบริหารส่วนตำบลนาเตือ มีระบบเทคโนโลยีสารสนเทศเพื่อการบริหารและบริการอย่างมีประสิทธิภาพ และมีประสิทธิผล เกิดประโยชน์สูงสุดในการปฏิบัติงาน
๔. องค์การบริหารส่วนตำบลนาเตือ มีบุคลากรที่มีความรู้ด้านเทคโนโลยีสารสนเทศ

ยุทธศาสตร์การพัฒนาระบบเทคโนโลยีสารสนเทศ ขององค์การบริหารส่วนตำบลนาเตือ เพื่อให้บรรลุวัตถุประสงค์ของแผนแม่บทเทคโนโลยีสารสนเทศ จึงกำหนดให้มียุทธศาสตร์ ๓ ยุทธศาสตร์ดังนี้

ยุทธศาสตร์ที่ ๑ พัฒนาระบบเทคโนโลยีสารสนเทศให้เป็นระบบ

การมีการจัดการระบบเทคโนโลยีสารสนเทศให้มีระบบเพื่อให้เป็นมาตรฐานในการดำเนินงานขององค์การบริหารส่วนตำบลนาเตือ ซึ่งเป็นสิ่งจำเป็นอย่างมากหากมีระบบเทคโนโลยีสารสนเทศองค์กร แต่ไม่มีการจัดการระบบ ไม่มีการวางแผนงาน จัดหมวดหมู่ของข้อมูลสารสนเทศขององค์กร ซึ่งจะทำให้เกิดปัญหาได้ในภายหลังได้ ดังนั้น จึงจัดให้มีการพัฒนาและจัดการระบบเทคโนโลยีเข้าสู่ระบบและเป็นมาตรฐานในการปฏิบัติงาน

ยุทธศาสตร์ที่ ๒ พัฒนาระบบเทคโนโลยีสารสนเทศการบริหาร เพื่อการบริการอย่างมีประสิทธิภาพ และมีประสิทธิผล เกิดประโยชน์สูงสุดในการปฏิบัติงาน

การพัฒนาระบบการบริหาร เพื่อการบริการประชาชน ให้มีประสิทธิภาพ เกิดประโยชน์สูงสุดแก่ผู้รับบริการ และผู้ให้บริการ โดยมีความพึงพอใจ และส่งผลดีต่อการพัฒนาองค์กร สู่การพัฒนาประเทศชาติ ต่อไป ดังนั้น ระบบเทคโนโลยีจึงจำเป็นต้องมีข้อมูลข่าวสารที่ครบถ้วน เป็นจริง และสามารถตรวจสอบได้ ตามแนวทางของหลักการบริหารกิจการบ้านเมืองที่ดี และไม่ละเมิดสิทธิส่วนบุคคล หรือก่อให้เกิดความเสียหายแก่บุคคลอื่น หน่วยงานอื่น ฯลฯ

ยุทธศาสตร์ที่ ๓ พัฒนาบุคลากรให้มีความรู้ด้านเทคโนโลยีสารสนเทศ

การพัฒนาระบบ ICT หรือพัฒนาองค์กรที่สอดคล้องกับการพัฒนา แต่หากไม่พัฒนาบุคลากรผู้ใช้ระบบก็ไม่มีประโยชน์ที่จะกำหนดให้มีระบบเทคโนโลยีสารสนเทศภายในหน่วยงาน ดังนั้น การจะทำให้ระบบเทคโนโลยีสารสนเทศสารสนเทศในองค์กรมีประสิทธิภาพ สอดคล้องกับการให้บริการ และการปฏิบัติงานของบุคลากร จึงจำเป็นต้องพัฒนาบุคลากรในหน่วยงานให้มีความรู้และความสามารถใช้งานระบบเทคโนโลยีสารสนเทศอย่างดีเยี่ยมอยู่เสมอ รวมทั้งจัดหาบุคลากรที่มีความรู้ด้าน ICT มาประจำงานด้านระบบเทคโนโลยีสารสนเทศ

ซึ่งทั้ง ๓ ยุทธศาสตร์ที่กล่าวมาข้างต้น มีความสัมพันธ์กับภารกิจหลักขององค์การบริหารส่วน
ตำบลนาเตือ ดังต่อไปนี้

ยุทธศาสตร์	งานการ บริหาร งาน บุคคล	งาน วิเคราะห์ นโยบาย และแผน	งาน พัฒนา ชุมชน	งาน การเงิน และ บัญชี	งาน ป้องกัน และ บรรเทา สาธารณ ภัย	งาน พัสดุ และ ทรัพย์สิน	งาน จัดเก็บ รายได้	งาน การ ศึกษา	งาน สาธารณสุข	งาน ก่อสร้าง
ยุทธศาสตร์ที่ ๑ พัฒนาระบบเทคโนโลยี สารสนเทศให้เป็นระบบ	/	/	/	/	/	/	/	/	/	/
ยุทธศาสตร์ที่ ๒ พัฒนาระบบเทคโนโลยีสาร เทศการบริการ เพื่อการ บริการอย่างมีประสิทธิภาพ และมีประสิทธิผล เกิด ประโยชน์สูงสุดในการ ปฏิบัติงาน	/	/	/	/	/	/	/	/	/	/
ยุทธศาสตร์ที่ ๓ พัฒนาบุคลากรให้มีความรู้ ด้านเทคโนโลยีสารสนเทศ	/	/	/	/	/	/	/	/	/	/

บทที่ ๔

ยุทธศาสตร์การพัฒนาเทคโนโลยีสารสนเทศ

๔.๑ ยุทธศาสตร์การพัฒนาเทคโนโลยีสารสนเทศ ขององค์การบริหารส่วนตำบลนาเตือ กำหนดไว้ ๓ ยุทธศาสตร์ ดังนี้

- ๔.๑.๑ ยุทธศาสตร์ที่ ๑ พัฒนาระบบเทคโนโลยีสารสนเทศให้เป็นระบบ
- ๔.๑.๒ ยุทธศาสตร์ที่ ๒ พัฒนาระบบเทคโนโลยีสารสนเทศการบริหาร เพื่อการบริการอย่างมีประสิทธิภาพ และมีประสิทธิผล เกิดประโยชน์สูงสุดในการปฏิบัติงาน
- ๔.๑.๓ ยุทธศาสตร์ที่ ๓ พัฒนาบุคลากรให้มีความรู้ด้านเทคโนโลยีสารสนเทศ

๔.๒.การแปลงยุทธศาสตร์สู่แผนงานโครงการดังต่อไปนี้

ยุทธศาสตร์ที่ ๑ พัฒนาระบบเทคโนโลยีสารสนเทศให้เป็นระบบ

วัตถุประสงค์

เพื่อให้เป็นมาตรฐานในการดำเนินงานขององค์การบริหารส่วนตำบลนาเตือ ซึ่งเป็นสิ่งจำเป็นอย่างมากหากมีระบบเทคโนโลยีสารสนเทศองค์กร แต่ไม่มีการจัดการระบบ ไม่มีการวางแผนงาน จัดหมวดหมู่ของข้อมูลสารสนเทศขององค์กร ซึ่งจะทำให้เกิดปัญหาได้ในภายหลังได้ ดังนั้น จึงจัดให้มีการพัฒนาและจัดการระบบเทคโนโลยีเข้าสู่ระบบและเป็นมาตรฐานในการปฏิบัติงาน

เป้าหมาย

- ๑. วางระบบฐานข้อมูลให้ครบถ้วนและเป็นปัจจุบัน
- ๒. มีมาตรฐานในการกำกับ ดูแล และตรวจสอบได้ตลอดเวลา

แผนปฏิบัติการตามยุทธศาสตร์ที่ ๑ พัฒนาระบบเทคโนโลยีสารสนเทศให้เป็นระบบ

แผนงาน : ติดตั้งระบบเครือข่ายคอมพิวเตอร์ให้ครอบคลุมการให้บริการขององค์การบริหารส่วนตำบลนาเตือ							
กิจกรรมหลัก/โครงการ	ตัวชี้วัด	เป้าหมาย/งบประมาณ				ผู้รับผิดชอบ	งบประมาณรวม (บาท)
		หน่วยนับ	๒๕๖๔ (บาท)	๒๕๖๕ (บาท)	๒๕๖๖ (บาท)		
๑.เชื่อมโยงระบบเครือข่ายอินเทอร์เน็ตให้ครอบคลุมทุกส่วน ทุกกองภายในสำนักงาน	มีระดับความเร็วของอินเทอร์เน็ตในองค์กรทุกจุด	จุด	๓ ๑๑๐,๐๐๐	๓ ๑๑๐,๐๐๐	๓ ๑๑๐,๐๐๐	สำนักงาน ปลัด	๓๓๐,๐๐๐
๒.จัดให้มีศูนย์ข้อมูลข่าวสารกลาง (DATA CENTER)	มีห้องศูนย์ข้อมูลข่าวสารเพื่อสืบค้นข้อมูลข่าวสารต่างๆของผู้มาใช้บริการ	แห่ง	๑ ๓๐,๐๐๐	๑ ๒๕,๐๐๐	๑ ๒๕,๐๐๐	สำนักงาน ปลัด	๘๐,๐๐๐
๓.จัดหาระบบโทรศัพท์ภายในอาคารสำนักงานให้ครบทุกกองและห้องผู้บริหาร	มีโทรศัพท์เพื่อติดต่อกันภายในอย่างทั่วถึง	เครื่อง	๕ ๖,๐๐๐	๕ ๖,๐๐๐	๕ ๖,๐๐๐	สำนักงาน ปลัด	๑๘,๐๐๐
รวมค่าใช้จ่ายตามแผนยุทธศาสตร์ที่ ๑ ทั้งหมด			๑๔๖,๐๐๐	๑๔๑,๐๐๐	๑๔๑,๐๐๐	สำนักงาน ปลัด	๔๒๘,๐๐๐

ยุทธศาสตร์ที่ ๒ พัฒนาระบบเทคโนโลยีสารสนเทศการบริหาร เพื่อการบริการอย่างมีประสิทธิภาพ และมีประสิทธิผล เกิดประโยชน์สูงสุดในการปฏิบัติงาน

วัตถุประสงค์

เพื่อให้การบริการประชาชน มีประสิทธิภาพ เกิดประโยชน์สูงสุดแก่ผู้รับบริการ และผู้ให้บริการ โดยมีความพึงพอใจ และส่งผลดีต่อการพัฒนาองค์การ สู่การพัฒนาประเทศชาติ ต่อไป ดังนั้น ระบบเทคโนโลยีจึงจำเป็นอย่างยิ่งที่จะต้องมีข้อมูลข่าวสารที่ครบถ้วน เป็นจริง และสามารถตรวจสอบได้ ตามแนวทางของหลักการบริหารกิจการบ้านเมืองที่ดี และไม่ละเมิดสิทธิส่วนบุคคล หรือ ก่อให้เกิดความเสียหายแก่บุคคลอื่น หน่วยงานอื่น

เป้าหมาย

๑. ระบบเทคโนโลยีสารสนเทศ มีความพร้อมแก่การให้ปฏิบัติงาน และการให้บริการประชาชน
๒. มีอุปกรณ์ในการปฏิบัติงานอย่างเพียงพอต่อความต้องการ
๓. มีระบบรักษาความปลอดภัยของข้อมูลส่วนบุคคล

แผนปฏิบัติการตามยุทธศาสตร์ที่ ๒ พัฒนาระบบเทคโนโลยีสารสนเทศการบริหาร เพื่อการบริการอย่างมีประสิทธิภาพ และมีประสิทธิผล เกิดประโยชน์สูงสุดในการปฏิบัติงาน

แผนงาน : ระบบการให้บริการเครือข่ายจากส่วนกลางให้ครอบคลุมการให้บริการอินเทอร์เน็ตและระบบสื่อสารสารสนเทศ							
กิจกรรมหลัก/โครงการ	ตัวชี้วัด	เป้าหมาย/งบประมาณ				ผู้รับผิดชอบ	งบประมาณรวม (บาท)
		หน่วยนับ	๒๕๖๔ (บาท)	๒๕๖๕ (บาท)	๒๕๖๖ (บาท)		
๑. จัดหาเครื่องคอมพิวเตอร์แม่ข่าย	มีเครื่องแม่ข่ายเพื่อให้บริการด้านเว็บไซต์ และฐานข้อมูลสำหรับหน่วยงาน	เครื่อง	-	-	๑ ๑๐๐,๐๐๐	สำนักงานปลัด	๑๐๐,๐๐๐
๒. จัดหาคอมพิวเตอร์โน้ตบุ๊กสำหรับงานสำนักงาน	มีเครื่องคอมพิวเตอร์สำหรับใช้ปฏิบัติงานของเจ้าหน้าที่สำนักงานและเจ้าหน้าที่ประจำศูนย์ตามมาตรฐาน ICT	เครื่อง	๑ ๒๑,๐๐๐	๒ ๓๔,๐๐๐	-	สำนักงานปลัด/ กองคลัง	๕๕,๐๐๐
๓. จัดหาคอมพิวเตอร์สำหรับงานประมวลผลแบบที่ ๒	มีเครื่องคอมพิวเตอร์สำหรับงานประมวลผล แบบที่ ๒ ตามมาตรฐาน ICT	เครื่อง	-	๑ ๓๐,๐๐๐	-	กองคลัง	๓๐,๐๐๐
๔. จัดระบบเครือข่ายสารสนเทศผ่านอินเทอร์เน็ตสำนักงานท้องถิ่นจังหวัดและองค์กรปกครองส่วนท้องถิ่น	มีเครือข่ายสารสนเทศผ่านอินเทอร์เน็ตระหว่างสำนักงานจังหวัดและองค์กรปกครองส่วนท้องถิ่น	ครั้ง	๑ ๙,๘๐๐	๑ ๙,๘๐๐	๑ ๙,๘๐๐	สำนักงานปลัด	๒๙,๔๐๐

แผนงาน : ระบบการให้บริการเครือข่ายจากส่วนกลางให้ครอบคลุมการให้บริการอินเทอร์เน็ตและระบบสื่อสารสารสนเทศ							
กิจกรรมหลัก/โครงการ	ตัวชี้วัด	เป้าหมาย/งบประมาณ				ผู้รับผิดชอบ	งบประมาณรวม (บาท)
		หน่วยนับ	๒๕๖๔ (บาท)	๒๕๖๕ (บาท)	๒๕๖๖ (บาท)		
๕.ปรับปรุงและพัฒนาาระบบเทคโนโลยีสารสนเทศ	มีระบบเครือข่ายสารสนเทศผ่านอินเทอร์เน็ต	ครั้ง	๑ ๑๐,๐๐๐	๑ ๑๐,๐๐๐	๑ ๑๐,๐๐๐	สำนักงานปลัด	๓๐,๐๐๐
๖.จัดหาเครื่องพิมพ์ Muntifunction แบบหมึกฉีด inkjet	มีเครื่องพิมพ์ตามรายละเอียดที่กำหนดในมาตรฐาน ICT	เครื่อง	-	๑ ๗,๖๐๐	-	สำนักงานปลัด	๗,๖๐๐
๗.จัดหาเครื่องพิมพ์ชนิดเลเซอร์ LED ขาวดำ	มีเครื่องพิมพ์ตามรายละเอียดที่กำหนดในมาตรฐาน ICT	เครื่อง	-	๑ ๗,๓๐๐	-	สำนักงานปลัด	๗,๓๐๐
๘.จัดหาเครื่องพิมพ์ชนิดเลเซอร์ LED ขาวดำ	มีเครื่องพิมพ์ตามรายละเอียดที่กำหนดในมาตรฐาน ICT	เครื่อง	-	๓ ๒๑,๙๐๐	-	กองคลัง	๒๑,๙๐๐
๙. จัดหาคอมพิวเตอร์โน้ตบุ๊กสำหรับงานประมวลผล	มีเครื่องคอมพิวเตอร์โน้ตบุ๊กสำหรับงานประมวลผลตามมาตรฐาน ICT	เครื่อง	-	๑ ๒๑,๐๐๐	-	กองช่าง	๒๑,๐๐๐
๑๐.จัดหาวัสดุคอมพิวเตอร์เพื่อใช้งานในสำนักงาน	มีวัสดุคอมพิวเตอร์ เช่น แผ่น CD หมึก ปริ้น แผ่น DVD	ครั้ง	๗ ๗๐,๐๐๐	๗ ๗๐,๐๐๐	๗ ๗๐,๐๐๐	สำนักงานปลัด	๒๑๐,๐๐๐
๑๑.จัดหาวัสดุคอมพิวเตอร์เพื่อใช้งานในสำนักงาน	มีวัสดุคอมพิวเตอร์ เช่น แผ่น CD หมึก ปริ้น แผ่น DVD	ครั้ง	๗ ๗๐,๐๐๐	๗ ๗๐,๐๐๐	๗ ๗๐,๐๐๐	กองคลัง	๒๑๐,๐๐๐
๑๒.จัดหาวัสดุคอมพิวเตอร์เพื่อใช้งานในสำนักงาน	มีวัสดุคอมพิวเตอร์ เช่น แผ่น CD หมึก ปริ้น แผ่น DVD	ครั้ง	๕ ๕๐,๐๐๐	๕ ๕๐,๐๐๐	๕ ๕๐,๐๐๐	กองช่าง	๑๕๐,๐๐๐
๑๓.จัดหาอุปกรณ์ซ่อมแซมเครื่องคอมพิวเตอร์ , ซ่อมแซมเครือข่าย , เครื่องพิมพ์ , โทรศัพท์ และ โทรเลข ภายในสำนักงาน	มีอุปกรณ์สำรองสำหรับซ่อมแซมเครื่องใช้สำนักงาน เช่น สายไฟ เมาท์ แป้นพิมพ์ ฯลฯ	ครั้ง	๑๒ ๑๒๐,๐๐๐	๑๒ ๑๒๐,๐๐๐	๑๒ ๑๒๐,๐๐๐	สำนักงานปลัด/ กองคลัง	๓๖๐,๐๐๐
รวมค่าใช้จ่ายตามแผนยุทธศาสตร์ที่ ๒ ทั้งหมด			๓๕๐,๘๐๐	๔๕๑,๖๐๐	๔๒๙,๘๐๐	อปต.	๑,๒๓๒,๒๐๐

ยุทธศาสตร์ที่ ๓ พัฒนาบุคลากรให้มีความรู้ด้านเทคโนโลยีสารสนเทศ
วัตถุประสงค์

เพื่อพัฒนาผู้ใช้ระบบ ICT ให้มีความรู้และความสามารถใช้งานระบบเทคโนโลยีสารสนเทศ
อย่างดีเยี่ยมอยู่เสมอ รวมทั้งจัดหาบุคลากรที่มีความรู้ด้าน ICT มาประจำงานด้านระบบเทคโนโลยีสารสนเทศ

เป้าหมาย

๑. บุคลากรมีความรู้ด้านการใช้งานระบบเทคโนโลยีสารสนเทศเป็นอย่างดี
๒. มีบุคลากรด้าน ICT โดยตรงในการรับผิดชอบศูนย์ข้อมูลข่าวสาร
๓. สามารถให้ความรู้แก่ผู้มาใช้บริการได้เป็นอย่างดี
๔. รู้ระเบียบ กฎหมาย และข้อบังคับ ของ พ.ร.บ.ที่เกี่ยวข้อง

แผนปฏิบัติการตามยุทธศาสตร์ที่ ๓ พัฒนาบุคลากรให้มีความรู้ด้านเทคโนโลยีสารสนเทศ

แผนงาน : จัดให้บุคลากรได้เข้าร่วมอบรมเกี่ยวกับการใช้เทคโนโลยีสารสนเทศ							
กิจกรรมหลัก/โครงการ	ตัวชี้วัด	เป้าหมาย/งบประมาณ				ผู้รับผิดชอบ	งบประมาณรวม (บาท)
		หน่วยนับ	๒๕๖๔ (บาท)	๒๕๖๕ (บาท)	๒๕๖๖ (บาท)		
๑.อบรมหลักสูตรการจัดทำเว็บไซต์ของหน่วยงาน	เจ้าหน้าที่ผ่านการอบรมตามหลักสูตรดังกล่าว	คน	๒ ๒๐,๐๐๐	๒ ๒๐,๐๐๐	๒ ๒๐,๐๐๐	สำนักงานปลัด	๖๐,๐๐๐
๒.อบรมหลักสูตรการใช้งานระบบแผนที่ภาษี	เจ้าหน้าที่ผ่านการอบรมตามหลักสูตรดังกล่าว	คน	๒ ๒๐,๐๐๐	๒ ๒๐,๐๐๐	๒ ๒๐,๐๐๐	กองคลัง/ กองช่าง	๖๐,๐๐๐
๓.อบรมหลักสูตรการใช้งานโปรแกรม E-GP	เจ้าหน้าที่ผ่านการอบรมตามหลักสูตรดังกล่าว	คน	๒ ๒๐,๐๐๐	๒ ๒๐,๐๐๐	๒ ๒๐,๐๐๐	กองคลัง	๖๐,๐๐๐
๔.อบรมหลักสูตรการใช้งานโปรแกรม E-Plan	เจ้าหน้าที่ผ่านการอบรมตามหลักสูตรดังกล่าว	คน	๓ ๒๐,๐๐๐	๓ ๒๐,๐๐๐	๓ ๒๐,๐๐๐	สำนักงานปลัด/ กองคลัง	๖๐,๐๐๐
๕.อบรมหลักสูตรการใช้งานโปรแกรม E-LASS	เจ้าหน้าที่ผ่านการอบรมตามหลักสูตรดังกล่าว	คน	๑๐ ๖๐,๐๐๐	๑๐ ๖๐,๐๐๐	๑๐ ๖๐,๐๐๐	สำนักงานปลัด/ กองคลัง/ กองช่าง/ กองการศึกษา	๑๘๐,๐๐๐
๖.อบรมหลักสูตรการใช้งานโปรแกรมด้านการเขียนแบบงานช่าง	เจ้าหน้าที่ผ่านการอบรมตามหลักสูตรดังกล่าว	คน	๒ ๒๐,๐๐๐	๒ ๒๐,๐๐๐	๒ ๒๐,๐๐๐	กองช่าง	๖๐,๐๐๐
รวมค่าใช้จ่ายตามแผนยุทธศาสตร์ที่ ๓ ทั้งหมด			๑๖๐,๐๐๐	๑๖๐,๐๐๐	๑๖๐,๐๐๐	อบต.	๔๘๐,๐๐๐

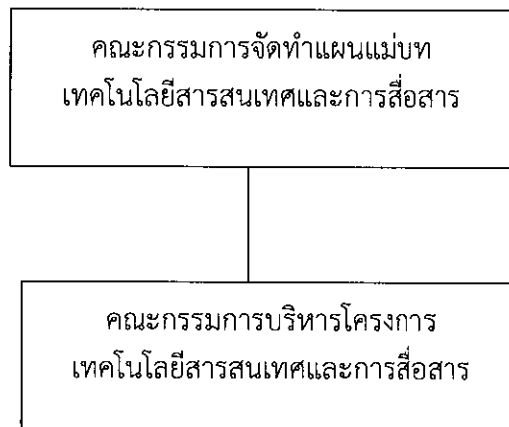
บทที่ ๕

การบริหารจัดการและการติดตามประเมินผล

การวัดผลการดำเนินงานตามแผนแม่บทเทคโนโลยีสารสนเทศและการสื่อสาร จะประสบความสำเร็จดังเป้าหมายที่ตั้งไว้หรือไม่นั้น จำเป็นต้องมีการบริหารจัดการและระบบติดตามประเมินผลเพื่อใช้เป็นเครื่องมือในการบริหารแผนแม่บท และการประเมินผลอย่างมีประสิทธิภาพ โดยอาศัยตัวชี้วัดความสำเร็จ

๕.๑ การบริหารจัดการ

การบริหารจัดการด้านเทคโนโลยีสารสนเทศและการสื่อสาร ขององค์การบริหารส่วนตำบลนาเตือ ซึ่งดำเนินการโดยคณะกรรมการปรับปรุงพัฒนาระบบสารสนเทศ ที่อยู่ภายใต้การกำกับดูแลของคณะกรรมการจัดทำแผนแม่บทเทคโนโลยีสารสนเทศและการสื่อสาร ดังโครงสร้างแสดงดังภาพที่ ๕ ลักษณะโครงสร้างดังกล่าวมีจุดมุ่งหมายเพื่อให้คณะกรรมการจัดทำแผนแม่บทเทคโนโลยีสารสนเทศและการสื่อสาร มีหน้าที่กำหนดนโยบายด้านการพัฒนาเทคโนโลยีสารสนเทศ กำกับ ติดตาม ประเมินผล และมีคณะกรรมการบริหารโครงการเทคโนโลยีสารสนเทศและการสื่อสาร ที่มีหน้าที่รับนโยบายและดำเนินโครงการให้ประสบความสำเร็จตามเป้าประสงค์และตัวชี้วัดของโครงการ



ภาพที่ ๕ โครงสร้างคณะกรรมการจัดทำแผนแม่บทเทคโนโลยีสารสนเทศและการสื่อสาร การกำหนดนโยบายทางด้านเทคโนโลยีสารสนเทศขององค์การบริหารส่วนตำบลนาเตือ ดำเนินการโดยคณะกรรมการจัดทำแผนแม่บทเทคโนโลยีสารสนเทศและการสื่อสาร โดยมี นางจันทนา มูลโคตร ตำแหน่ง ปลัดองค์การบริหารส่วนตำบลนาเตือ เป็น ประธาน และมีหัวหน้าสำนักปลัด, ผู้อำนวยการกองคลัง, ผู้อำนวยการกองช่าง, ผู้อำนวยการกองการศึกษา รวมถึงเจ้าหน้าที่ที่เกี่ยวข้อง เป็น คณะกรรมการ

ในการพัฒนาระบบสารสนเทศขององค์การบริหารส่วนตำบลนาเตือ ตามแผนแม่บทเทคโนโลยีสารสนเทศและการสื่อสาร ดำเนินการโดยคณะกรรมการบริหารโครงการเทคโนโลยีสารสนเทศและการสื่อสาร ซึ่งประกอบด้วยบุคลากรขององค์การบริหารส่วนตำบลนาเตือ จะทำหน้าที่ประสานกับหน่วยงานที่ต้องการพัฒนาระบบสารสนเทศเพื่อกำหนดความต้องการ (Specifications) รายละเอียดของระบบ ชี้แจงให้กับผู้รับจ้างหรือผู้พัฒนาระบบสารสนเทศให้ดำเนินการตามที่ได้กำหนดไว้ และดูแลความก้าวหน้าของโครงการ

๕.๒ การติดตามประเมินผล

การติดตามและประเมินผลแผนแม่บทเทคโนโลยีสารสนเทศและการสื่อสาร ซึ่งได้มีการแปลงแผนสู่การปฏิบัติ เพื่อให้การดำเนินงานขององค์การบริหารส่วนตำบลนาเตือ ปฏิบัติได้สอดคล้องและครอบคลุม เป้าหมาย และยุทธศาสตร์หลักการพัฒนาที่กำหนดในแผนแม่บทเทคโนโลยีสารสนเทศและการสื่อสาร สำหรับตัวชี้วัดที่จะใช้วัดผลสำเร็จของแผนในภาพรวม หรือวัดผลกระทบสุดท้ายของการพัฒนา ได้กำหนดไว้ดังนี้

๕.๒.๑ สรุปตัวชี้วัด

ยุทธศาสตร์	เป้าหมาย	ตัวชี้วัด	แผนงาน/โครงการ
ยุทธศาสตร์ที่ ๑ พัฒนาระบบเทคโนโลยีสารสนเทศให้เป็นระบบ	๑.เชื่อมโยงระบบเครือข่ายอินเทอร์เน็ตให้ครอบคลุมทุกส่วน ทุกกองภายในสำนักงาน ๒.จัดให้มีศูนย์ข้อมูลข่าวสารกลาง (DATA CENTER) ๓.จัดหาระบบโทรศัพท์ภายในอาคารสำนักงานให้ครบทุกกองและห้องผู้บริหาร	๑.มีระดับความเร็วของอินเทอร์เน็ตในองค์การทุกจุด ๒.มีห้องศูนย์ข้อมูลข่าวสารเพื่อสืบค้นข้อมูลข่าวสารต่างๆของผู้มาใช้บริการ ๓.มีโทรศัพท์เพื่อติดต่อกันภายในอย่างทั่วถึง	๑.ติดตั้งระบบเครือข่ายคอมพิวเตอร์ให้ครอบคลุมการให้บริการขององค์การบริหารส่วนตำบลนาเตือ
ยุทธศาสตร์ที่ ๒ พัฒนาระบบเทคโนโลยีสารสนเทศการบริหาร เพื่อการบริการอย่างมีประสิทธิภาพ และมีประสิทธิผล เกิดประโยชน์สูงสุดในการปฏิบัติงาน	๑.จัดหาเครื่องคอมพิวเตอร์แม่ข่าย ๒.จัดหาคอมพิวเตอร์โน้ตบุ๊กสำหรับงานสำนักงาน ๓.จัดหาคอมพิวเตอร์สำหรับงานประมวลผลแบบที่ ๒ ๔. จัดหาคอมพิวเตอร์โน้ตบุ๊กสำหรับงานประมวลผล ๕.จัดหาเครื่องพิมพ์แบบฉีดหมึก (INKJET PRINTER) สำหรับ ปริ้นงานกระดาษขนาด เอ๓ ๖.จัดหาเครื่องพิมพ์ Muntifunction แบบหมึกฉีด inkjet ๗.จัดหาเครื่องพิมพ์ชนิดเลเซอร์ LED ขาวดำ ๘.จัดหาเครื่องพิมพ์ชนิดเลเซอร์ LED ขาวดำ	๑.มีเครื่องแม่ข่ายเพื่อให้บริการด้านเว็บไซต์และฐานข้อมูลสำหรับหน่วยงาน ๒.มีเครื่องคอมพิวเตอร์สำหรับใช้ปฏิบัติงานของเจ้าหน้าที่สำนักงานและเจ้าหน้าที่ประจำศูนย์ ตามมาตรฐาน ICT ๓.มีเครื่องคอมพิวเตอร์สำหรับงานประมวลผล แบบที่ ๒ ตามมาตรฐาน ICT ๔.มีเครื่องพิมพ์แบบฉีดหมึกตามรายละเอียดที่กำหนดมาตรฐาน ICT ๕.มีวัสดุคอมพิวเตอร์ เช่น แผ่น CD หมึก ปริ้น แผ่น DVD ๖.มีอุปกรณ์สำรองสำหรับซ่อมแซมเครื่องใช้สำนักงาน เช่น สายไฟ เม้าท์ แป้นพิมพ์ ฯลฯ	๑.ระบบการให้บริการเครือข่ายจากส่วนกลางให้ครอบคลุมการให้บริการอินเทอร์เน็ตและระบบสื่อสารสารสนเทศ

ยุทธศาสตร์	เป้าหมาย	ตัวชี้วัด	แผนงาน/โครงการ
<p>ยุทธศาสตร์ที่ ๒ พัฒนาระบบเทคโนโลยีสารสนเทศ การบริหาร เพื่อการบริการอย่างมีประสิทธิภาพ และมีประสิทธิผล เกิดประโยชน์สูงสุดในการปฏิบัติงาน</p>	<p>๙. จัดหาคอมพิวเตอร์โน้ตบุ๊กสำหรับงานประมวลผล ๑๐. จัดหาวัสดุคอมพิวเตอร์เพื่อใช้งานในสำนักงาน ๑๑. จัดหาวัสดุคอมพิวเตอร์เพื่อใช้งานในสำนักงาน ๑๒. จัดหาวัสดุคอมพิวเตอร์เพื่อใช้งานในสำนักงาน ๑๓. จัดหาอุปกรณ์ซ่อมแซมเครื่องคอมพิวเตอร์ , ซ่อมแซมเครือข่าย , เครื่องพิมพ์ , โทรศัพท์ และโทรเลข ภายในสำนักงาน</p>		<p>๑. ระบบการให้บริการเครือข่ายจากส่วนกลางให้ครอบคลุมการให้บริการอินเทอร์เน็ตและระบบสื่อสารสารสนเทศ</p>
<p>ยุทธศาสตร์ที่ ๓ พัฒนาบุคลากรให้มีความรู้ด้านเทคโนโลยีสารสนเทศ</p>	<p>๑. อบรมหลักสูตรการจัดทำเว็บไซต์ของหน่วยงาน ๒. อบรมหลักสูตรการใช้งานระบบแผนที่ภาษี ๓. ๓. อบรมหลักสูตรการใช้งานโปรแกรม E-GP ๔. ๔. อบรมหลักสูตรการใช้งาน โปรแกรม E-Plan ๕. อบรมหลักสูตรการใช้งานโปรแกรม E-LASS ๖. อบรมหลักสูตรการใช้งานโปรแกรมด้านการเขียนแบบงานช่าง</p>	<p>๑. เจ้าหน้าที่ผ่านการอบรมตามหลักสูตรการจัดทำเว็บไซต์ของหน่วยงานอย่างน้อย ๒ คน ๒. มีเจ้าหน้าที่ผ่านการอบรมหลักสูตรการใช้โปรแกรมแผนที่ภาษี, โปรแกรม E-GP, โปรแกรม E-Plan, โปรแกรม E-LASS , และโปรแกรมด้านการเขียนแบบงานช่างอย่างน้อย โปรแกรมละ ๒ คน ๓. มีบุคลากรที่มีความรู้ด้านคอมพิวเตอร์โดยตรงประจำศูนย์ข้อมูลข่าวสารสำหรับองค์การบริหารส่วนตำบลนาเตือ อย่างน้อย ๑ คน</p>	<p>๑. จัดให้บุคลากรได้เข้าร่วมอบรมเกี่ยวกับการใช้เทคโนโลยีสารสนเทศ</p>

ตารางสรุปยุทธศาสตร์

จากแผนงาน/โครงการ ภายใต้ยุทธศาสตร์ แผนแม่บทเทคโนโลยีสารสนเทศและการสื่อสาร
องค์การบริหารส่วนตำบลนาเตือ สามารถสรุปงบประมาณและจำนวนโครงการ/แผนงานทั้งหมดได้ดังนี้

สรุปงบประมาณ ๓ ยุทธศาสตร์ ภายใต้แผนแม่บทเทคโนโลยีสารสนเทศและการสื่อสาร ขององค์การบริหารส่วนตำบลนาเตือ

ยุทธศาสตร์	งบประมาณ			
	๒๕๖๔ (บาท)	๒๕๖๕ (บาท)	๒๕๖๖ (บาท)	รวม
ยุทธศาสตร์ที่ ๑ พัฒนาระบบเทคโนโลยีสารสนเทศให้เป็นระบบ	๑๒๘,๐๐๐	๑๑๗,๔๐๐	๑๑๗,๔๐๐	๓๖๓,๒๐๐
ยุทธศาสตร์ที่ ๒ พัฒนาระบบเทคโนโลยีสารสนเทศการบริหาร เพื่อการบริการอย่างมีประสิทธิภาพ และมีประสิทธิผล เกิดประโยชน์สูงสุดในการปฏิบัติงาน	๔๖๐,๘๐๐	๕๖๑,๖๐๐	๕๓๙,๘๐๐	๑,๕๖๒,๒๐๐
ยุทธศาสตร์ที่ ๓ พัฒนาบุคลากรให้มีความรู้ด้านเทคโนโลยีสารสนเทศ	๑๖๐,๐๐๐	๑๖๐,๐๐๐	๑๖๐,๐๐๐	๔๘๐,๐๐๐
รวม	๗๔๘,๘๐๐	๘๓๙,๐๐๐	๘๑๗,๒๐๐	๒,๔๐๕,๐๐๐

สรุปแผนงานโครงการ ๓ ยุทธศาสตร์ ภายใต้แผนแม่บทเทคโนโลยีสารสนเทศและการสื่อสาร ขององค์การบริหารส่วนตำบลนาเตือ

ยุทธศาสตร์	จำนวนแผนงาน/โครงการ			
	๒๕๖๔	๒๕๖๕	๒๕๖๖	รวม
ยุทธศาสตร์ที่ ๑ พัฒนาระบบเทคโนโลยีสารสนเทศให้เป็นระบบ	๓	๓	๓	๙
ยุทธศาสตร์ที่ ๒ พัฒนาระบบเทคโนโลยีสารสนเทศการบริหาร เพื่อการบริการอย่างมีประสิทธิภาพ และมีประสิทธิผล เกิดประโยชน์สูงสุดในการปฏิบัติงาน	๗	๑๒	๗	๒๖
ยุทธศาสตร์ที่ ๓ พัฒนาบุคลากรให้มีความรู้ด้านเทคโนโลยีสารสนเทศ	๖	๖	๖	๑๘
รวม	๑๖	๒๑	๑๖	๕๓

คณะผู้จัดทำ

ที่ปรึกษา

๑. นายสมชัย ศิริวงศ์	นายกองค์การบริหารส่วนตำบลนาเตือ
๒. นายลิขิต แก้วปี่ลา	รองนายกองค์การบริหารส่วนตำบลนาเตือ
๓. นายสอน ไชยกา	รองนายกองค์การบริหารส่วนตำบลนาเตือ
๔. นายโพธิ์ศรี คำหาญ	เลขานายกองค์การบริหารส่วนตำบลนาเตือ

คณะผู้จัดทำ

๑. นางจันทนา มูลโคตร	ปลัดองค์การบริหารส่วนตำบล	ประธานกรรมการ
๒. นายชาคร ลีคำพอก	หัวหน้าสำนักปลัด	กรรมการ
๓. นายณัฐพล ภูมิตา	ผู้อำนวยการกองคลัง	กรรมการ
๔. นายพงษ์ศักดิ์ ศรีลาศักดิ์	ผู้อำนวยการกองช่าง	กรรมการ
๕. นางสาวนฤมล อินทอง	ผู้อำนวยการกองการศึกษา	กรรมการ
๖. นางเยาวเรศ จตุรัส	ผู้อำนวยการกองสวัสดิการ	กรรมการ
๗. นายปฏิภาค จันทาสี	เจ้าหน้าที่วิเคราะห์	กรรมการ
๘. นางสาวนงค์เยาว์ ไกยะฝ้าย	นักจัดการงานทั่วไป	กรรมการ
๙. นางสาวเกษมศรี อุปพงษ์	บุคลากร	กรรมการ/เลขานุการ
๑๐. นางสาวพรรณภัทร ไชยพรม	เจ้าพนักงานธุรการ	กรรมการ/ผู้ช่วยเลขานุการ

บันทึกข้อมูล

๑. นายปฏิภาค จันทาสี
๒. นางสาวนิภา สมบัติทอง
๓. นางสาวพิมพ์ใจ รัตนะ

ภาคผนวก



ประกาศองค์การบริหารส่วนตำบลนาเตือ
เรื่อง การใช้แผนแม่บทเทคโนโลยีสารสนเทศและการสื่อสาร ประจำปี พ.ศ. ๒๕๖๔-๒๕๖๖

ตามที่ องค์การบริหารส่วนตำบลนาเตือ อำเภอศรีสงคราม จังหวัดนครพนม ได้ดำเนินการจัดทำแผนแม่บทระบบเทคโนโลยีสารสนเทศและการสื่อสาร ประจำปี พ.ศ. ๒๕๖๔-๒๕๖๖ ตามประกาศคณะกรรมการพนักงานส่วนตำบลจังหวัดนครพนม เรื่อง กำหนดหลักเกณฑ์ เงื่อนไข และวิธีการกำหนดเงินประโยชน์ตอบแทนอื่นเป็นกรณีพิเศษอันมีลักษณะเป็นเงินรางวัลประจำปี สำหรับพนักงานส่วนตำบล ลูกจ้าง และพนักงานจ้างขององค์การบริหารส่วนตำบล พ.ศ. ๒๕๖๔ ลงวันที่ ๒ เมษายน ๒๕๖๔ ตามตัวชี้วัดมิติที่ ๔ ข้อ ๒.๒ กำหนดให้องค์กรปกครองส่วนท้องถิ่นมีการจัดทำแผนแม่บทสารสนเทศ (IT Master Plan) ไปแล้วนั้น

องค์การบริหารส่วนตำบลนาเตือ จึงประกาศใช้แผนแม่บทเทคโนโลยีสารสนเทศและการสื่อสาร ประจำปี พ.ศ. ๒๕๖๔-๒๕๖๖ ตั้งแต่วันที่นี้เป็นต้นไป

จึงประกาศมาเพื่อทราบโดยทั่วกัน

ประกาศ ณ วันที่ ๒๗ พฤษภาคม พ.ศ. ๒๕๖๔

(นายสมัย ศิริวงศ์)

นายกองค์การบริหารส่วนตำบลนาเตือ