



## รายงานผลการดำเนินงานในรอบ 6 เดือน

ปีงบประมาณ พ.ศ. 2565



องค์การบริหารส่วนตำบลนาเดื่อ  
อำเภอศรีสงคราม จังหวัดนครพนม

จัดทำโดย  
งานนโยบายและแผน  
สำนักงานปลัด อบต.นาเดื่อ



ประกาศองค์การบริหารส่วนตำบลนาเตือ  
เรื่อง การรายงานผลการดำเนินงานในรอบ ๖ เดือน ปีงบประมาณ พ.ศ. ๒๕๖๕

\*\*\*\*\*

ด้วยรัฐธรรมนูญแห่งราชอาณาจักรไทย พุทธศักราช ๒๕๖๐ มาตรา ๒๕๓ บัญญัติให้ในการดำเนินงานให้องค์กรปกครองส่วนท้องถิ่น สมาชิกท้องถิ่น และผู้บริหารส่วนท้องถิ่น เปิดเผยข้อมูลและรายงานผลการดำเนินการให้ประชาชนทราบ รวมตลอดทั้งมีกลไกให้ประชาชนในท้องถิ่นมีส่วนร่วมด้วย ทั้งนี้ ตามหลักเกณฑ์และวิธีการที่กฎหมายบัญญัติ และระเบียบกระทรวงมหาดไทยว่าด้วยการจัดทำแผนพัฒนาขององค์กรปกครองส่วนท้องถิ่น พ.ศ. ๒๕๔๘ และที่แก้ไขเพิ่มเติม (ฉบับที่ ๓) พ.ศ. ๒๕๖๑ ข้อ ๓๐ (๕) กำหนดให้ ผู้บริหารท้องถิ่นเสนอผลการติดตามและประเมินผลต่อสภาท้องถิ่น และคณะกรรมการพัฒนาท้องถิ่น พร้อมทั้งประกาศผลการติดตามและประเมินผลแผนพัฒนาให้ประชาชนในท้องถิ่นทราบ ในที่เปิดเผยภายในสิบห้าวันนับตั้งแต่วันที่ผู้บริหารท้องถิ่นเสนอผลการติดตามและประเมินผลดังกล่าว และต้องปิดประกาศโดยเปิดเผยไม่น้อยกว่าสามสิบวัน โดยอย่างน้อยปีละครั้งภายในเดือนธันวาคมของทุกปี

ดังนั้น เพื่อการปฏิบัติให้เป็นไปตามเจตนารมณ์ของระเบียบกระทรวงมหาดไทยว่าด้วยการจัดทำแผนพัฒนาขององค์กรปกครองส่วนท้องถิ่น องค์การบริหารส่วนตำบลนาเตือ จึงขอประกาศผลการดำเนินการจัดทำงบประมาณการใช้จ่าย และผลการดำเนินงาน รวมทั้งการติดตามและประเมินผลแผนพัฒนาท้องถิ่นในรอบประจำ ๖ เดือน ปีงบประมาณ พ.ศ. ๒๕๖๕ มาเพื่อให้ประชาชนได้มีส่วนร่วมในการตรวจสอบและกำกับการบริหารจัดการองค์การบริหารส่วนตำบลนาเตือ ดังนี้

วิสัยทัศน์การพัฒนากองการบริหารส่วนตำบลนาเตือ

“ชุมชนน่าอยู่ พื้นฟูธรรมชาติและสิ่งแวดล้อม น้อมนำเศรษฐกิจชุมชนพอเพียง”

๑. ยุทธศาสตร์การพัฒนา

๑. ยุทธศาสตร์การพัฒนาบ้านเมื่อน่าอยู่
๒. ยุทธศาสตร์พัฒนาทรัพยากรมนุษย์
๓. ยุทธศาสตร์พัฒนาการท่องเที่ยว
๔. ยุทธศาสตร์การพัฒนาเกษตรและอุตสาหกรรม
๕. ยุทธศาสตร์พัฒนาคุณภาพการปฏิบัติงานและตอบสนองความต้องการของประชาชน

### เป้าประสงค์

๑. การคมนาคมทางบกและสาธารณูปโภคมีความสะดวกและเพียงพอทุกหมู่บ้าน
๒. ประชาชนมีสถานศึกษาระดับก่อนวัยเรียน รวมทั้งส่งเสริมการศึกษาทุกระดับ
๓. ประชาชนได้รับความปลอดภัยในชีวิตและทรัพย์สิน
๔. สร้างชุมชนเข้มแข็งปลอดภัยเสพติด และอบายมุข
๕. ประชาชนมีรายได้เพิ่มขึ้นและพึ่งพาตนเองได้
๖. พัฒนาทรัพยากรธรรมชาติและสิ่งแวดล้อมให้มีความยั่งยืน
๗. ประชาชนตระหนักถึงการอนุรักษ์ขนบธรรมเนียมประเพณีท้องถิ่น
๘. ประชาชนมีแหล่งท่องเที่ยวและนันทนาการรวมทั้งสร้างรายได้
๙. สรรหาเทคโนโลยีทุกด้านเพื่อให้ประชาชนพึงพอใจ รวมทั้งนำมาใช้การพัฒนาองค์กรให้
๑๐. สร้างศักยภาพด้านการเงิน การคลังตลอดจนการบริหารจัดการ การสร้างฐานรายได้ให้

ความทันสมัยขึ้น  
มากขึ้น

### ตัวชี้วัด

#### ๑. ด้านเมื่อนำอยู่

เชิงปริมาณ : ปีละ ๒๐ โครงการ

เชิงคุณภาพ : ร้อยละของจำนวนโครงการที่ดำเนินการเพิ่มขึ้น

#### ๒. ด้านทรัพยากรมนุษย์

เชิงปริมาณ : ปีละ ๒๕ โครงการ

เชิงคุณภาพ : ร้อยละของจำนวนโครงการที่ดำเนินการเพิ่มขึ้น

#### ๓. ด้านการท่องเที่ยว

เชิงปริมาณ : ปีละ ๒ - ๕ โครงการ

เชิงคุณภาพ : ร้อยละของจำนวนโครงการที่ดำเนินการเพิ่มขึ้น

#### ๔. ด้านเกษตรและอุตสาหกรรม

เชิงปริมาณ : ปีละ ๒ - ๕ โครงการ

เชิงคุณภาพ : ร้อยละของจำนวนโครงการที่ดำเนินการเพิ่มขึ้น

#### ๕. ด้านการปฏิบัติงานและสนองความต้องการของประชาชน

เชิงปริมาณ : ปีละ ๑๕ โครงการ

เชิงคุณภาพ : ร้อยละของจำนวนโครงการที่ดำเนินการเพิ่มขึ้น

### ค่าเป้าหมาย

๑. ด้านเมื่อนำอยู่ ดำเนินการปีละ ๒๐ โครงการ ภายใน ๕ ปี จะต้องดำเนินการให้ได้รวมทั้งสิ้น ๑๐๐ โครงการ
๒. ด้านทรัพยากรมนุษย์ ดำเนินการปีละ ๒๕ โครงการ ภายใน ๕ ปี จะต้องดำเนินการให้ได้รวมทั้งสิ้น ๑๒๕ โครงการ
๓. ด้านการท่องเที่ยว ดำเนินการปีละ ๕ โครงการ ภายใน ๕ ปี จะต้องดำเนินการให้ได้รวมทั้งสิ้น ๒๕ โครงการ

๔. ด้านเกษตรและอุตสาหกรรม ดำเนินการปีละ ๕ โครงการ ภายใน ๕ ปี จะต้องดำเนินการให้  
ได้รวมทั้งสิ้น ๒๕ โครงการ

๕. ด้านการปฏิบัติงานและสนองความต้องการของประชาชน ดำเนินการปีละ ๑๕ โครงการ  
ภายใน ๕ ปี จะต้องดำเนินการให้ได้รวมทั้งสิ้น ๗๕ โครงการ

### กลยุทธ์

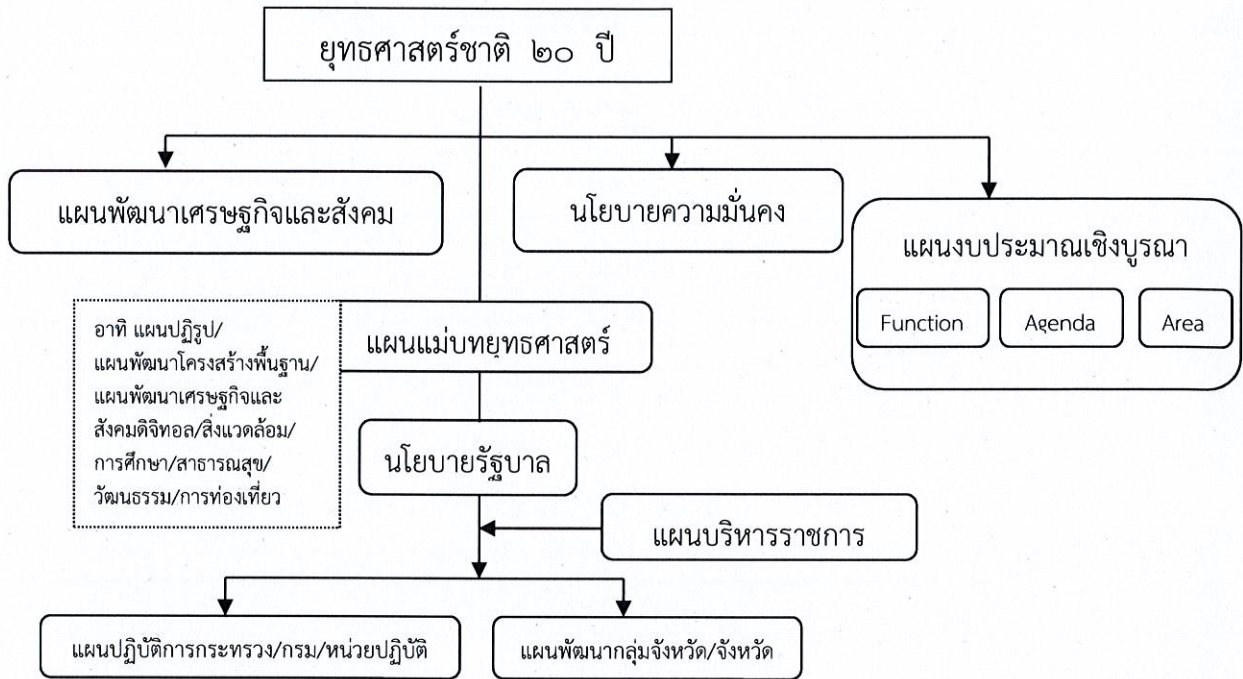
ที่	แนวทางการพัฒนา	ยุทธศาสตร์การพัฒนา
๑	แนวทางที่ ๑. การพัฒนาโครงสร้างพื้นฐาน แนวทางที่ ๒. การ พัฒนาการป้องกันและแก้ไขปัญหาเสพติด แนวทางที่ ๓. การพัฒนาการกำจัดขยะมูลฝอยและการอนุรักษ์ ทรัพยากรสิ่งแวดล้อม	ยุทธศาสตร์การพัฒนา เมืองน่าอยู่
๒	แนวทางที่ ๑. การพัฒนาการสาธารณสุข แนวทางที่ ๒. การพัฒนาด้านการศึกษา กีฬาและนันทนาการ แนวทางที่ ๓. การพัฒนาการช่วยเหลือและสนับสนุนส่งเสริมเด็ก สตรี ผู้พิการทางสังคม แนวทางที่ ๔. การพัฒนาประสิทธิภาพผู้บริหาร สมาชิก อบต. พนักงานลูกจ้าง	ยุทธศาสตร์การพัฒนา ทรัพยากรมนุษย์
๓	แนวทางที่ ๑. การพัฒนาการส่งเสริม อนุรักษ์ศิลปวัฒนธรรม ประเพณีภูมิปัญญาท้องถิ่น	ยุทธศาสตร์การพัฒนา การท่องเที่ยว
๔	แนวทางที่ ๑ การพัฒนาและส่งเสริมอาชีพให้แก่ประชาชน	ยุทธศาสตร์การพัฒนาเกษตร และอุตสาหกรรม
๕	แนวทางที่ ๑ การพัฒนาส่งเสริมการมีส่วนร่วมของประชาชน แนวทางที่ ๒ การพัฒนาการรักษาความสงบภายใน	ยุทธศาสตร์พัฒนาการ ปฏิบัติงานและสนองความ ต้องการของประชาชน

### จุดยืนทางยุทธศาสตร์

๑. ประชาชนได้รับการด้านสาธารณสุขปกเอด สาธารณูปการพื้นฐานอย่างทั่วถึง สะดวกและ  
ปลอดภัย
๒. ประชาชนมีการศึกษา และสาธารณสุขดีขึ้น
๓. ส่งเสริมการมีส่วนร่วมของประชาชนในพัฒนาท้องถิ่นทุก ๆ ด้าน
๔. ประชาชนมีอาชีพเสริมและมีรายได้เพียงพอในการดำรงชีวิต
๕. ประชาชนมีคุณภาพชีวิตที่ดีและมีคุณภาพ

## ความเชื่อมโยงยุทธศาสตร์ในภาพรวม

### ความเชื่อมโยงของยุทธศาสตร์ของชาติกับแผนในระดับต่างๆ



### ๓. การวิเคราะห์เพื่อพัฒนาท้องถิ่น

#### ๓.๑ การวิเคราะห์กรอบการจัดทำยุทธศาสตร์ขององค์กรปกครองส่วนท้องถิ่น

การกำหนดแผนในรอบปีที่ผ่านมาจะใช้เกณฑ์กำหนดจากบทบาทหน้าที่ตามระเบียบพระราชบัญญัติกำหนดไว้และเป็นไปตามระบบระเบียบของกระทรวงมหาดไทยโอกาสที่ประชาชนเข้ามามีส่วนร่วมในส่วนของแผนพัฒนาด้านเศรษฐกิจสังคมวัฒนธรรมการศึกษาสาธารณสุขแต่ต้องอยู่ในกรอบบทบาทหน้าที่ที่จะทำได้ในส่วนที่มีบทบาทอยู่ในการพัฒนาทางด้านโครงสร้างพื้นฐานกระบวนการจัดทำแผนในด้านต่างๆประชาชนจะคิดได้เฉพาะด้านโครงสร้างพื้นฐานในแผนงานอื่นๆไม่สามารถตอบสนองความต้องการได้กระบวนการวิเคราะห์ปัญหาเชื่อมโยงปัญหาเท่าที่ผ่านมาโดยใช้เทคนิค(swot analysis) เพื่อประเมินสภาพการพัฒนาในปัจจุบันและโอกาสการพัฒนาในอนาคตของท้องถิ่น

#### จุดอ่อนของตำบลนาเตือ

- ขาดแคลนแหล่งน้ำระบบการขนส่งน้ำชลประทานในการทำการเกษตร
- ต้นทุนการผลิตการเกษตรสูงแต่ราคาตกต่ำ
- ราคาผลผลิตทางการเกษตรถูกกำหนดโดยพ่อค้าคนกลางการประกันราคาไม่ได้ผล
- มีภาระหนี้สินมากทั้งในระบบและนอกระบบเกินความสามารถในการใช้เงินคืน
- ขาดความรู้ทักษะความคิดริเริ่มสร้างสรรค์ในการพัฒนาอาชีพ
- ไม่มีอาชีพอื่นเสริมหลังเก็บเกี่ยวข้าวการใช้จ่ายพื้นที่ทำการเกษตรได้เพียงครั้งเดียวต่อปี
- ขาดน้ำบริโภคที่สะอาดและพอเพียง

- การใช้สารเคมีมากในภาคการเกษตร
- ดินเสื่อมคุณภาพขาดความอุดมสมบูรณ์
- ไม่มีตลาดกลางลานตากข้าวราคากลางและแหล่งแลกเปลี่ยนผลิตผลการเกษตร

#### จุดแข็งของตำบลนาเตือ

- เป็นแหล่งปลูกยางพาราที่มีคุณภาพ
- มีการรวมกลุ่มทำเกษตรกรรมทำนาที่เข้มแข็ง (กลุ่มนาแปลงใหญ่บ้านอีฮูด)
- เป็นศูนย์กลางในการค้าระหว่างชุมชน/หมู่บ้านมีเส้นทางการคมนาคมเชื่อมต่อกัน
- มีผู้นำที่เข้มแข็งประชาชนรักสามัคคี
- ประชาชนมีความขยันขันแข็งในการทำงานรู้จักอดออม
- ประชาชนมีสุขภาพร่างกายที่แข็งแรงไม่มีโรคติดต่อ
- ชุมชนปลอดภัยเสพติด
- มีความพร้อมทางเครื่องมือในการทำการเกษตร
- ไม่มีอาชญากรรมหรืออุบัติเหตุที่เกิดขึ้นในรอบปี
- มีกลุ่มกองทุนหมู่บ้านที่เข้มแข็งและมีสัจจะ
- มีโค-กระบือทุกหมู่บ้านควรส่งเสริมเป็นแหล่งท่องเที่ยวเชิงอนุรักษ์

#### โอกาส

- นโยบายการแก้ไขปัญหาสังคมและความยากจนของรัฐบาล
- นโยบายกระแสสังคมการผลิตข้าวปลอดภัย
- นโยบายต่อต้านยาเสพติด
- นโยบายการสร้างเสริมสุขภาพมากกว่าการซ่อมสุขภาพ
- นโยบายผลิตผลทางการเกษตร/ราคาผลผลิตทางการเกษตรต้องดีขึ้น
- นโยบายการท่องเที่ยวเชิงอนุรักษ์

#### อุปสรรค

- ต้นทุนทางการเกษตรสูงผลผลิตทางการเกษตรไม่มีความแน่นอน
- การประกันราคาไม่ได้ผลพ่อค้าคนกลางได้ประโยชน์มากกว่าผู้ผลิต
- การส่งเสริมจากภาครัฐขาดการช่วยเหลือชาวนาที่จริงจัง
- ขาดความรู้เทคนิคเฉพาะทางในการประกอบอาชีพ
- ไม่มีการตลาดที่มีประสิทธิภาพ
- งบประมาณการพัฒนามีไม่พอเพียง

## การประเมินสถานการณ์สภาพแวดล้อมภายนอกที่เกี่ยวข้อง

### ๑. ด้านโครงสร้างพื้นฐาน

องค์การบริหารส่วนตำบลนาเตือ สามารถดำเนินการแก้ปัญหาความต้องการของประชาชน ในด้านโครงสร้างพื้นฐานได้ระดับหนึ่งไม่ว่าจะเป็นการคมนาคมถนนสายหลักถนนสายรองตรอกซอยและถนน ลูกรังเข้าพื้นที่การเกษตรรางระบายน้ำ การขยายเขตไฟฟ้าสาธารณะสามารถดำเนินการได้ในระดับหนึ่งและ งบประมาณด้านแผนงานการลงทุนส่วนใหญ่ถูกใช้ไปในการพัฒนาด้านดังกล่าวนี้แต่อย่างไรก็ตามจากข้อมูล และการจัดเวทีประชาคมพบว่าในพื้นที่ตำบลนาเตือ ยังมีปัญหาและความต้องการการพัฒนาโครงสร้างพื้นฐาน อีกเป็นจำนวนมากโดยเฉพาะปัญหาเกี่ยวกับแหล่งน้ำอันเป็นปัจจัยหลักในการประกอบอาชีพรวมถึงความ ต้องการเส้นทางคมนาคมเพื่อการเกษตร (ถนนลูกรัง) ซึ่งมีความจำเป็นในการใช้ขนถ่ายผลผลิตทางการเกษตร ดังนั้นในแผนพัฒนาจึงจำเป็นต้องมุ่งเน้นโครงการด้านโครงสร้างพื้นฐานนี้เป็นจำนวนสัดส่วนที่ค่อนข้างมาก

### ๒. ด้านการพัฒนาเศรษฐกิจ

การส่งเสริมการประกอบอาชีพหลักอาชีพเสริมและอาชีพรองของประชาชนในเขตนาเตือ ยังไม่ สามารถดำเนินการได้ประสบผลสำเร็จโดยเฉพาะอาชีพหลักด้านการเกษตรขาดเจ้าหน้าที่ในการวางแผนอย่างเป็น ระบบและแนะนำทางด้านวิชาการที่ถูกต้องเหมาะสมประกอบกับเกษตรกรยังไม่มีมารวมตัวกันเป็นองค์กรที่ เข้มแข็งส่วนอาชีพเสริมและอาชีพรองยังขาดข้อมูลที่จะนำมาวางแผนการผลิตการจำหน่ายอย่างครบวงจร จำเป็นต้องมีการเก็บรวบรวมข้อมูลในระดับหมู่บ้านโดยส่งเสริมให้หมู่บ้านจัดทำแผนชุมชนด้วยตนเองแล้วนำข้อมูล ที่ได้มาวิเคราะห์วางแผนโดยอยู่บนพื้นฐานของการพึ่งพาตนเองเป็นหลัก

### ๓. ด้านการพัฒนาสังคม

๓.๑ การป้องกันและส่งเสริมสุขภาพอนามัยของประชาชนประสบผลสำเร็จพอสมควรเนื่องจากตำบลนา เตือได้รับความร่วมมือจากโรงพยาบาลส่งเสริมสุขภาพตำบลนาเตือ โรงพยาบาลส่งเสริมสุขภาพตำบลบ้านอีอูด และอาสาสมัครสาธารณสุขในพื้นที่ในการช่วยดำเนินงานป้องกันและส่งเสริมสุขภาพอนามัย

๓.๒ การส่งเสริมการศึกษาและวัฒนธรรมองค์การบริหารส่วนตำบลนาเตือ ยังไม่มีการส่งเสริม กระบวนการเรียนรู้ให้แก่ประชาชนคงมีเพียงแต่การเผยแพร่ข้อมูลข่าวสารทางหอกระจายข่าวของหมู่บ้านซึ่งยังไม่ ครบคลุมพื้นที่ทั้งหมดยังคงต้องมีการปรับปรุงส่วนการส่งเสริมการศึกษาในสถาบันการศึกษาโรงเรียน ประถมศึกษาและศูนย์การเรียนรู้ชุมชนจะส่งเสริมในรูปของการให้เงินอุดหนุนเป็นส่วนใหญ่เพราะยังไม่มี การถ่ายโอนภารกิจด้านการศึกษาให้กับองค์การบริหารส่วนตำบลคงมีเฉพาะการจัดการศึกษาในระดับศูนย์พัฒนาเด็กเล็ก เท่านั้นที่ องค์การบริหารส่วนตำบลได้เข้าไปดำเนินการอย่างเต็มที่และถือว่าประสบผลสำเร็จในการพัฒนาศูนย์ พัฒนาเด็กเล็กไประดับหนึ่งสำหรับวัฒนธรรมประเพณีท้องถิ่นมีการส่งเสริมและสร้างความเข้าใจให้เห็นถึง ความสำคัญของวัฒนธรรมท้องถิ่นอย่างแท้จริงจึงควรอนุรักษ์ไว้ต่อไป

๓.๓ การส่งเสริมทัศนคติคนชราผู้พิการผู้ด้อยโอกาสและผู้ติดเชื้อเอชไอวี องค์การบริหารส่วนตำบลนา เตือ ได้ดำเนินการตามภารกิจการถ่ายโอนจากส่วนราชการต่างๆและทำการส่งมอบเบี้ยยังชีพให้เป็นที่ยอมรับของ ผู้รับบริการในระดับดีอาจจะมีค่าบ้างเนื่องจากต้องรอรับการจัดสรรงบประมาณจากส่วนกลาง

### ๔. ด้านการพัฒนาการเมืองการบริหาร

๔.๑ การมีส่วนร่วมของประชาชนค่อนข้างจะได้รับความร่วมมือและเข้ามามีส่วนร่วมใน กิจกรรมขององค์การบริหารส่วนตำบลมากขึ้นจึงต้องมีการวางแผนจัดกิจกรรมและสร้างกระบวนการมีส่วนร่วมให้เพิ่มมากขึ้น

๔.๒ การส่งเสริมความรู้ความสนใจเกี่ยวกับการบริหารท้องถิ่นประสบผลสำเร็จปานกลาง เนื่องจากขาดบุคลากรในการทำหน้าที่เฉพาะด้านและเครื่องมือยังไม่มีประสิทธิภาพเท่าที่ควร

๔.๓ การพัฒนาบุคลากรองค์การบริหารส่วนตำบลจัดส่งบุคลากรทั้งผู้บริหารสมาชิกสภาพนักงาน ลูกจ้างผดต.เข้ารับการฝึกอบรมอย่างน้อยคนละ ๑ หลักสูตรเพื่อเพิ่มพูนความรู้และประสบการณ์

๔.๔ การปรับปรุงและพัฒนารายได้องค์การบริหารส่วนตำบล สามารถดำเนินการจัดเก็บภาษีและ ค่าธรรมเนียมได้ตามเป้าหมายไม่มีการค้างชำระภาษีและค่าธรรมเนียมการจัดทำแผนที่ภาษีเพื่อเพิ่มประสิทธิภาพ ในการจัดเก็บมีปัญหาอุปสรรคบ้างเนื่องจากขาดงบประมาณในการดำเนินการและขาดบุคลากรเจ้าหน้าที่ในการสำรวจพื้นที่ซึ่งจะได้จัดตั้งงบประมาณในปีต่อไป

๔.๕ การปรับปรุงและพัฒนาเครื่องมือเครื่องใช้และสถานที่ปฏิบัติงานพัฒนาและปรับปรุง เครื่องมือเครื่องใช้ได้ระดับหนึ่ง เช่น การจัดหาเครื่องคอมพิวเตอร์ การติดตั้งและให้บริการอินเทอร์เน็ตตำบล มีการปรับปรุงอาคารที่ทำการองค์การบริหารส่วนตำบลเพื่อส่งเสริมการจัดกิจกรรมของประชาชนส่วนราชการต่างๆ มีห้องประชุมเพื่อให้ทุกหน่วยงานได้มาประชุมพบปะช่วยเหลือประชาชนได้อย่างเต็มที่

#### ๕. ด้านทรัพยากรธรรมชาติและสิ่งแวดล้อม

๕.๑ การจัดการด้านขยะมูลฝอยในปัจจุบันยังไม่เป็นปัญหาที่รุนแรงเร่งด่วนในพื้นที่มากนักเนื่องจากปริมาณขยะในพื้นที่ยังมีไม่มากประชาชนสามารถกำจัดได้เองในระดับหนึ่งแต่องค์การบริหารส่วน ตำบลนาเตือ ก็ได้มีแผนงานและโครงการที่จะจัดหาสถานที่หรือวิธีการกำจัดขยะที่ถาวรต่อไปในอนาคต

๕.๒ ด้านทรัพยากรป่าไม้มีปัญหาเกี่ยวกับการบุกรุกพื้นที่ป่าเนื่องจากความต้องการพื้นที่ ทำกินที่เพิ่มมากขึ้น องค์การบริหารส่วนตำบลนาเตือ ได้ประสานไปยังหน่วยงานที่รับผิดชอบเช่นกรมที่ดินและ ประสานการออกเอกสารสิทธิ์แก่ราษฎรซึ่งได้ดำเนินการไปบางส่วนแล้วนอกจากนั้นยังมีแผนงานและโครงการ เกี่ยวกับการฟื้นฟูและอนุรักษ์ทรัพยากรธรรมชาติเช่นโครงการป่าชุมชนโครงการปลูกต้นไม้เฉลิมพระเกียรติ เป็นต้น



## บัญชีสรุปโครงการ/กิจกรรม

ตามแผนการดำเนินงาน ประจำปีงบประมาณ พ.ศ. ๒๕๖๕

องค์การบริหารส่วนตำบลนาเตือ อำเภอศรีสงคราม จังหวัดนครพนม

ยุทธศาสตร์ แผนงาน	จำนวนโครงการ ที่ดำเนินการ	คิดเป็นร้อยละของ โครงการทั้งหมด	จำนวนงบประมาณ	ร้อยละของ งบประมาณทั้งหมด	หน่วยดำเนินการ
ยุทธศาสตร์ที่ ๑ ยุทธศาสตร์การพัฒนาบ้านเมืองน่าอยู่ แผนงาน ๑.๑ แผนงานเคหะและชุมชน ๑.๒ แผนงานอุตสาหกรรมและการโยธา ๑.๓ แผนงานรักษาความสงบภายใน	๓ ๑๔ ๖ รวม	๕.๘๘ ๒๗.๔๕ ๑๑.๗๖ ๓๕.๑๑	๓๐๖,๒๐๐ ๓,๑๑๐,๐๐๐ ๘๕,๐๐๐ ๓,๕๑๖,๒๐๐	๑.๔๔ ๑๔.๖๔ ๐.๔๐ ๑๖.๐๘	อบต.นาเตือ อบต.นาเตือ อบต.นาเตือ
ยุทธศาสตร์ที่ ๒ ยุทธศาสตร์การพัฒนาทรัพยากรมนุษย์ ๒.๑ แผนงานสาธารณสุข ๒.๒ แผนงานการศึกษา ๒.๓ แผนงานงบกลาง	๒ ๖ ๓ รวม	๓.๙๒ ๑๑.๗๖ ๕.๘๘ ๑๗.๕๖	๓๐๐,๐๐๐ ๕,๕๓๗,๘๘๐ ๑๑,๓๕๔,๐๐๐ ๑๗,๑๙๑,๘๘๐	๑.๔๑ ๒๖.๐๗ ๕.๓๔ ๘๐.๙๒	อบต.นาเตือ อบต.นาเตือ อบต.นาเตือ
ยุทธศาสตร์ที่ ๓ ยุทธศาสตร์การพัฒนาการท่องเที่ยว ๓.๑ แผนงานการศาสนา วัฒนธรรมและนันทนาการ	๖ รวม	๙.๒๓ ๙.๓๘	๕๐๐,๐๐๐ ๕๐๐,๐๐๐	๒.๓๕ ๒.๓๕	อบต.นาเตือ
ยุทธศาสตร์ที่ ๔ ยุทธศาสตร์การเกษตรและอุตสาหกรรม ๔.๑ แผนงานการเกษตร ๔.๒ แผนงานสร้างความเข้มแข็งชุมชน	๒ ๖ รวม	๓.๐๘ ๙.๒๓ ๑๒.๕๐	๒๑,๐๐๐ ๑๑๕,๐๐๐ ๒๑,๐๐๐	๐.๑๐ ๐.๕๔ ๐.๑๐	อบต.นาเตือ อบต.นาเตือ

## บัญชีสรุปโครงการ/กิจกรรม

ตามแผนการดำเนินงาน ประจำปีงบประมาณ พ.ศ. ๒๕๖๔

## องค์การบริหารส่วนตำบลนาเดื่อ อำเภอศรีสงคราม จังหวัดนครพนม

ยุทธศาสตร์ แผนงาน	จำนวนโครงการ ที่ดำเนินการ	คิดเป็นร้อยละของ โครงการทั้งหมด	จำนวนงบประมาณ	ร้อยละของ งบประมาณทั้งหมด	หน่วยดำเนินการ
ยุทธศาสตร์ที่ ๑ ยุทธศาสตร์การพัฒนาบ้านเมืองน่าอยู่ แผนงาน					
๑.๑ แผนงานเกษตรและชุมชน	๓	๕.๘๘	๓๐๖,๒๐๐	๑.๔๔	อบต.นาเดื่อ
๑.๒ แผนงานอุตสาหกรรมและการโยธา	๑๔	๒๗.๔๕	๓,๑๑๐,๐๐๐	๑๔.๖๔	อบต.นาเดื่อ
๑.๓ แผนงานรักษาความสงบภายใน	๖	๑๑.๗๖	๘๕,๐๐๐	๐.๔๐	อบต.นาเดื่อ
รวม	๒๓	๓๕.๑๔	๓,๕๑๖,๒๐๐	๑๖.๐๘	
ยุทธศาสตร์ที่ ๒ ยุทธศาสตร์การพัฒนาทรัพยากรมนุษย์ แผนงาน					
๒.๑ แผนงานสาธารณสุข	๒	๓.๙๒	๓๐๐,๐๐๐	๑.๔๑	อบต.นาเดื่อ
๒.๒ แผนงานการศึกษา	๖	๑๑.๗๖	๕,๕๓๗,๘๘๐	๒๖.๐๗	อบต.นาเดื่อ
๒.๓ แผนงานงบกลาง	๓	๕.๘๘	๑๑,๓๕๔,๐๐๐	๕๓.๔๔	อบต.นาเดื่อ
รวม	๑๑	๑๗.๑๙	๑๗,๑๙๑,๘๘๐	๘๐.๙๒	
ยุทธศาสตร์ที่ ๓ ยุทธศาสตร์การพัฒนาการท่องเที่ยว แผนงาน					
๓.๑ แผนงานการศึกษา วิถีวัฒนธรรมและนันทนาการ	๖	๙.๒๓	๕๐๐,๐๐๐	๒.๓๕	อบต.นาเดื่อ
รวม	๖	๙.๓๘	๕๐๐,๐๐๐	๒.๓๕	
ยุทธศาสตร์ที่ ๔ ยุทธศาสตร์การเกษตรและอุตสาหกรรม แผนงาน					
๔.๑ แผนงานการเกษตร	๒	๓.๐๘	๒๑,๐๐๐	๐.๑๐	อบต.นาเดื่อ
๔.๒ แผนงานสร้างความเข้มแข็งชุมชน	๖	๙.๒๓	๑๑๕,๐๐๐	๐.๕๔	อบต.นาเดื่อ
รวม	๘	๑๒.๕๐	๒๑,๐๐๐	๐.๑๐	



# บันทึกข้อความ

ส่วนราชการ...สำนักงานปลัดองค์การบริหารส่วนตำบลนาเดื่อ โทร.๐-๔๒๐๕-๖๒๐๗

ที่ นพ ๗๔๓๐๑ / ..... วันที่ ๕ เมษายน ๒๕๖๕

เรื่อง รายงานผลการดำเนินงานในรอบ ๖ เดือน ปีงบประมาณ พ.ศ. ๒๕๖๕

เรียน นายกองค้การบริหารส่วนตำบลนาเดื่อ

ด้วยรัฐธรรมนูญแห่งราชอาณาจักรไทย พุทธศักราช ๒๕๖๐ มาตรา ๒๕๓ บัญญัติให้ในการดำเนินงานให้องค์กรปกครองส่วนท้องถิ่น สภาท้องถิ่น และผู้บริหารส่วนท้องถิ่น เปิดเผยข้อมูลและรายงานผลการดำเนินการให้ประชาชนทราบ รวมตลอดทั้งมีกลไกให้ประชาชนในท้องถิ่นมีส่วนร่วมด้วย ทั้งนี้ ตามหลักเกณฑ์และวิธีการที่กฎหมายบัญญัติ และเรียบกระทรวงมหาดไทยว่าด้วยการจัดทำแผนพัฒนาขององค์กรปกครองส่วนท้องถิ่น พ.ศ. ๒๕๔๘ และที่แก้ไขเพิ่มเติม (ฉบับที่ ๓) พ.ศ. ๒๕๖๑ ข้อ ๓๐ (๕) กำหนดให้ ผู้บริหารท้องถิ่นเสนอผลการติดตามและประเมินผลต่อสภาท้องถิ่น และคณะกรรมการพัฒนาท้องถิ่น พร้อมทั้งประกาศผลการติดตามและประเมินผลแผนพัฒนาให้ประชาชนในท้องถิ่นทราบ ในที่เปิดเผยภายในสิบห้าวันนับตั้งแต่วันที่ผู้บริหารท้องถิ่นเสนอผลการติดตามและประเมินผลดังกล่าว และต้องปิดประกาศโดยเปิดเผยไม่น้อยกว่าสามสิบวัน โดยอย่างน้อยปีละครั้งภายในเดือนธันวาคมของทุกปี

เพื่อให้การดำเนินการดังกล่าวเป็นไปด้วยความเรียบร้อย สำนักงานปลัดจึงได้สรุปผลการดำเนินงานตามข้อบัญญัติงบประมาณ พ.ศ. ๒๕๖๕ รอบประจำ ๖ เดือน ปีงบประมาณ พ.ศ. ๒๕๖๕ มาเพื่อให้ประชาชนได้มีส่วนร่วมในการตรวจสอบและกำกับการบริหารจัดการองค์การบริหารส่วนตำบลนาเดื่อ รายละเอียดตามเอกสารแนบมาพร้อมนี้

จึงเรียนมาเพื่อโปรดพิจารณา

(ลงชื่อ).....

(นายปฏิภาศ จันทาสี)

นักวิเคราะห์นโยบายและแผนปฏิบัติการ

ความเห็น.....

(ลงชื่อ).....

(นายชาคร สีคำพอก)

หัวหน้าสำนักปลัด

ความเห็น.....

(ลงชื่อ).....  
(นางจันทนา มุลโคตร)  
ปลัดองค์การบริหารส่วนตำบลนาเดื่อ

(ลงชื่อ).....  
(นายลิขิต แก้วปลา)  
นายกองค์การบริหารส่วนตำบลนาเดื่อ

ยุทธศาสตร์ แผนงาน	จำนวนโครงการ ที่ดำเนินการ	คิดเป็นร้อยละของ โครงการทั้งหมด	จำนวนงบประมาณ	ร้อยละของ งบประมาณทั้งหมด	หน่วยดำเนินการ
ยุทธศาสตร์ที่ ๕ ยุทธศาสตร์การพัฒนาคุณภาพการปฏิบัติงาน และตอบสนองความต้องการของประชาชน ๕.๑ แผนงานบริหารงานทั่วไป	๓	๔.๖๒	๑๑๕,๕๐๐	๐.๕๔	อบต.นาดี
รวม	๓	๔.๖๙	๑๑๕,๕๐๐	๐.๕๔	
รวมทั้งสิ้น	๕๑	๗๙.๖๙	๒๑,๒๔๔,๕๘๐	๑๐๐.๐๐	

บัญชีโครงการตามข้อบัญญัติงบประมาณรายจ่าย  
ประจำปีงบประมาณ พ.ศ. ๒๕๖๕

องค์การบริหารส่วนตำบลนาเตือ อำเภอศรีสงคราม จังหวัดนครพนม

๑ ยุทธศาสตร์การพัฒนาบ้านเมื่อนำอยู่

๑.๑ แผนงานเกษตรและชุมชน

ที่	โครงการ	รายละเอียดของกิจกรรมที่เกิดขึ้นจากโครงการ	งบประมาณ (บาท)	สถานที่ดำเนินการ	หน่วยงานรับ ผิดชอบหลัก
๑.	โครงการขยายเขตไฟฟ้าแรงต่ำ หมู่ที่ ๘	ขยายเขตไฟฟ้าแรงต่ำ หมู่ที่ ๘ จุดเริ่มต้นโครงการบ้านนายด่าง มัยวงศ์ จุดสิ้นสุดโครงการที่นายดาส สุพร	๗๑,๒๐๐	บ้านใหม่นิรมิต หมู่ที่ ๘	กองช่าง
๒	โครงการติดตั้งหม้อแปลงไฟฟ้าแรงสูงพร้อมขยายเขตไฟฟ้าแรงต่ำ หมู่ที่ ๓	โครงการติดตั้งหม้อแปลงไฟฟ้าแรงสูง พร้อมขยายเขตไฟฟ้าแรงต่ำ หมู่ที่ ๓ จุดที่ตั้งที่นายสมชัย มหาวงค์	๒๒๐,๐๐๐	บ้านอืด หมู่ที่ ๓	กองช่าง
๓	โครงการบริหารจัดการขยะโดยชุมชน	จัดกิจกรรมตามโครงการบริหารจัดการขยะมูลฝอย โดยชุมชน	๑๕,๐๐๐	ตำบลนาเตือ	สำนักปลัด

๑.๒ แผนงานอุตสาหกรรมและการโยธา

ที่	โครงการ	รายละเอียดของกิจกรรมที่เกิดขึ้นจากโครงการ	งบประมาณ (บาท)	สถานที่ดำเนินการ	หน่วยงานรับ ผิดชอบหลัก
๑	โครงการก่อสร้างถนน ค.ส.ล. หมู่ที่ ๑	ก่อสร้างถนน ค.ส.ล. หมู่ที่ ๑ บ้านนาเตือ ปริมาณงาน กว้าง ๔ เมตร ยาว ๑๑๕ เมตรหรือมีพื้นที่ ค.ส.ล. ไม่น้อยกว่า ๔๗๖ ตร.ม. ลงดินลูกรังให้ล้นทาง ข้างละ ๐.๕๐ เมตร จุดเริ่มต้นโครงการบ้านนางมาลัย ศิริวงศ์ จุดสิ้นสุดโครงการ หน้าบ้านนางสุรัสวดี ศรีพันลม รายละเอียดตามแบบรูปและประมาณราคา ของ อบต.นาเตือกำหนด พร้อมป้ายโครงการ ๑ ป้าย	๓๒๘,๐๐๐	บ้านนาเตือ หมู่ที่ ๑	กองช่าง

ที่	โครงการ	รายละเอียดของกิจกรรมที่เกิดขึ้นจากโครงการ	งบประมาณ (บาท)	สถานที่ดำเนินการ	หน่วยงานรับ ผิดชอบหลัก
๒	โครงการก่อสร้างถนน ค.ส.ล. หมู่ที่ ๔	ก่อสร้างถนน ค.ส.ล. หมู่ที่ ๔ บ้านนาโไ ปริมาณงาน กว้าง ๔ เมตร ยาว ๘๑ เมตร หรือมีพื้นที่ ค.ส.ล. ไม่น้อย กว่า ๓๒๔ ตร.ม. ลงดินลูกรังไหลทาง ข้างละ ๐.๕๐ เมตร จุดเริ่มต้นโครงการหน้า บ้าน น.ส.นิตยา ไชยกา จุดสิ้นสุดโครงการ หน้าบ้านนางสาคร รัตนะ รายละเอียดตาม แบบรูปและประมาณราคา ของ อบต.นาเดื่อกำหนด พร้อมป้ายโครงการ ๑ ป้าย งบประมาณ ๒๒๐,๐๐๐ บาท	๒๒๐,๐๐๐	บ้านนาโไ หมู่ที่ ๔	กองช่าง
๓	โครงการก่อสร้างถนน ค.ส.ล. หมู่ที่ ๕	ก่อสร้างถนน ค.ส.ล. หมู่ที่ ๕ บ้านนาอินทร์ ปริมาณงาน กว้าง ๓ เมตร ยาว ๑๑๓ เมตร หน้า ๐.๑๕ เมตรหรือมีพื้นที่ ค.ส.ล. ไม่น้อยกว่า ๓๓๙ ตร.ม. ลงดินลูกรังไหลทางข้างละ ๐.๕๐ เมตร จุดเริ่มต้นโครงการหน้าบ้าน นางใจม รัตนะ จุดสิ้นสุดโครงการ ถึงห้วยโคน รายละเอียดตามแบบรูปและประมาณราคา ของ อบต.นาเดื่อกำหนด พร้อมป้ายโครงการ ๑ ป้าย งบประมาณ ๒๒๐,๐๐๐ บาท	๒๒๐,๐๐๐	บ้านนาอินทร์ หมู่ที่ ๕	กองช่าง

๔	โครงการก่อสร้างถนน ค.ส.ล. หมู่ที่ ๘	ก่อสร้างถนน ค.ส.ล. หมู่ที่ ๘ บ้านใหม่มีมิตร ปริมาณงาน กว้าง ๔ เมตร ยาว ๖๔ เมตร หรือมีพื้นที่ ค.ส.ล. ไม่น้อยกว่า ๒๕๖ ตร.ม. ลงดินลูกรังให้ทางข้างละ ๐.๕๐ เมตร จุดเริ่มต้นโครงการหน้าบ้านสาวท บุญเลิศ จุดสิ้นสุดโครงการ นายรบเจริญ สุพร รายละเอียดตาม แบบรูปและประมาณราคา ของ อบต.นาเดื่อ กำหนด พร้อมป้ายโครงการ ๑ ป้าย	๑๓๕,๐๐๐	บ้านใหม่มีมิตร หมู่ที่ ๘	กองช่าง
ที่	โครงการ	รายละเอียดของกิจกรรมที่เกิดขึ้นจากโครงการ	งบประมาณ (บาท)	สถานที่ดำเนินการ	หน่วยงานรับผิดชอบหลัก
๕	โครงการก่อสร้างระบายน้ำ ค.ส.ล. หมู่ที่ ๑	ก่อสร้างระบายน้ำ ค.ส.ล. หมู่ที่ ๑ บ้านนาเดื่อ ปริมาณงาน ปากกว้าง ๐.๓๐ เมตร ลึก ๐.๕๐ เมตร ยาว ๘๕ เมตร จุดเริ่มต้นโครงการบ้านนายเตียง ศิริขันธ์ จุดสิ้นสุดโครงการ บ้านนายชาติชาย ศิริขันธ์ รายละเอียดตามแบบรูปและประมาณราคาของ อบต.นาเดื่อกำหนด พร้อมป้ายโครงการ ๑ ป้าย	๒๒๐,๐๐๐	บ้านนาเดื่อ หมู่ที่ ๑	กองช่าง
๖	โครงการก่อสร้างระบายน้ำ ค.ส.ล. หมู่ที่ ๑๐	ก่อสร้างระบายน้ำ ค.ส.ล. หมู่ที่ ๑๐ บ้านอีอูด ปริมาณงาน ปากกว้าง ๐.๓๐ เมตร ลึก ๐.๕๐ เมตร ยาว ๙๔ เมตร จุดเริ่มต้นโครงการบ้านนายศพล มทาวงศ์ จุดสิ้นสุดโครงการ บ้านนายประจักษ์ อุดานนท์ รายละเอียดตามแบบรูปและประมาณราคา ของ อบต.นาเดื่อกำหนด พร้อมป้ายโครงการ ๑ ป้าย	๒๔๘,๐๐๐	บ้านอีอูด หมู่ที่ ๑๐	กองช่าง



๗	โครงการก่อสร้างระบบระบายน้ำ ค.ส.ล. หมู่ที่ ๑๑	ก่อสร้างรางระบายน้ำ ค.ส.ล. หมู่ที่ ๑๑ บ้านนาชุม ปริมาณงาน ปากกว้าง ๐.๓๐ เมตร ลึก ๐.๔๐ เมตร ยาว ๘๕ เมตร จุดเริ่มต้นโครงการ ทางหลวง ชนบท๔๐๓๖ จุดสิ้นสุดโครงการ บ้านนาทองรัตน์ โค ทั้งคะ รายละเอียดตามแบบรูปและประมาณราคา ของ อบต.นาเดื่อกำหนด พร้อม ป้ายโครงการ ๑ ป้าย	๒๒๐,๐๐๐	บ้านนาชุม หมู่ที่ ๑๑	กองช่าง
ที่	โครงการ	รายละเอียดของกิจกรรมที่เกิดขึ้นจากโครงการ	งบประมาณ (บาท)	สถานที่ดำเนินการ	หน่วยงานรับ ผิดชอบหลัก
๘	โครงการก่อสร้างระบบระบายน้ำ หมู่ที่ ๑๒	ก่อสร้างรางระบายน้ำ ค.ส.ล. หมู่ที่ ๑๒ บ้านนาเดื่อ ปริมาณงาน ปากกว้าง ๐.๓๐ เมตร ลึก ๐.๔๐ เมตร ยาว ๘๕ เมตร จุดเริ่มต้น โครงการ บ้านนาชุม บนรังศรี จุดสิ้นสุดโครงการ บ้านนาชนพร ศิริวงศ์ รายละเอียด ตามแบบรูปและประมาณราคา ของ อบต.นาเดื่อกำหนด พร้อมป้ายโครงการ ๑ ป้าย	๒๒๐,๐๐๐	บ้านนาเดื่อ หมู่ที่ ๑๒	กองช่าง

๙	โครงการก่อสร้างระบบระบายน้ำ ค.ส.ล. หมู่ที่ ๙ บ้านนาเดื่อ หมู่ที่ ๙	ก่อสร้างระบบระบายน้ำ ค.ส.ล. หมู่ที่ ๙ บ้านนาเดื่อ ปริมาณงาน ปากกว้าง ๐.๓๐ เมตร ลึก ๐.๔๐ เมตร ยาว ๘๕ เมตร จุดเริ่มต้นโครงการบ้านนาเดื่อ	๒๒๐,๐๐๐	บ้านนาเดื่อ หมู่ที่ ๙	กองช่าง
๑๐	โครงการติดตั้งไฟฟ้าส่องสว่างโซล่าเซลล์ บ้านนาเดื่อ หมู่ที่ ๑	โครงการติดตั้งไฟฟ้าส่องสว่างโซล่าเซลล์ บ้านนาเดื่อ หมู่ที่ ๑ รายละเอียดตามแบบรูปและประกอบกำหนด	๑๐๐,๐๐๐	บ้านนาเดื่อ หมู่ที่ ๑	กองช่าง
๑๑	โครงการก่อสร้างถนนลูกรังรอบป่าช้า หมู่ที่ ๔	ปรับปรุงถนนลูกรังรอบป่าช้า หมู่ที่ ๔ บ้านนาเดื่อ ปริมาณงาน กว้าง ๕ เมตร ยาว ๔๒๐ เมตร รายละเอียดตามแบบรูปและประมาณราคา ของ อบต.นาเดื่อกำหนด งบประมาณ ๑๐๐,๐๐๐ บาท	๑๐๐,๐๐๐	บ้านนาเดื่อ หมู่ที่ ๔	กองช่าง
๑๒	โครงการก่อสร้างถนนลูกรังสู่พื้นที่การเกษตร หมู่ที่ ๗	ปรับปรุงถนนลูกรังสู่พื้นที่การเกษตร หมู่ที่ ๗ บ้านจอมศรี ปริมาณงาน กว้าง ๔ เมตร ยาว ๕๕๐ เมตร จุดเริ่มต้นโครงการ บ้านนายชาย รัตนะ จุดสิ้นสุดโครงการ ที่ดินนางเจิม คำชนะ รายละเอียดตามแบบรูปและประมาณราคา ของ อบต.นาเดื่อกำหนด พร้อมป้ายโครงการ ๑ ป้าย	๒๒๐,๐๐๐	บ้านจอมศรี หมู่ที่ ๗	กองช่าง
๑๓	โครงการก่อสร้างถนนลูกรังสู่พื้นที่การเกษตร หมู่ที่ ๖	ปรับปรุงถนนลูกรังสู่พื้นที่การเกษตร หมู่ที่ ๖ บ้านนาคอย ปริมาณงาน กว้าง ๔ เมตร ยาว ๑,๔๐๐ เมตร จุดเริ่มต้นโครงการ จากกานายกาง ดวงภักดี จุดสิ้นสุดโครงการ ที่นายถาวร ไชยกา รายละเอียดตามแบบรูปและประมาณราคา ของ อบต.นาเดื่อกำหนด พร้อมป้ายโครงการ ๑ ป้าย งบประมาณ ๒๒๐,๐๐๐ บาท	๒๒๐,๐๐๐	บ้านนาคอย หมู่ที่ ๖	กองช่าง
๑๔	โครงการปรับปรุงระบบระบายน้ำหมู่บ้าน หมู่ที่ ๒	ปรับปรุงระบบระบายน้ำหมู่บ้าน หมู่ที่ ๒ บ้านนาชุม พร้อมป้ายโครงการ ๑ ป้าย รายละเอียดตามแบบรูปและประมาณราคา ของ อบต.นาเดื่อกำหนด	๔๐๐,๐๐๐	บ้านนาชุม หมู่ที่ ๒	กองช่าง

## ๑.๓ แผนงานรักษาความสงบภายใน

ที่	โครงการ	รายละเอียดของกิจกรรมที่เกิดขึ้นจากโครงการ	งบประมาณ (บาท)	สถานที่ดำเนินการ	หน่วยงานรับ ผิดชอบหลัก
๑	โครงการซ่อมแซมป้องกันและบรรเทาสาธารณภัย	จัดฝึกอบรมตามโครงการซ่อมแซมป้องกันและบรรเทาสาธารณภัย	๓๐,๐๐๐	ตำบลนาเดื่อ	สำนักปลัด
๓	โครงการจัดกิจกรรมวันต่อต้านเสพติดโลก	อุดหนุนศูนย์ปฏิบัติการป้องกันและปราบปรามยาเสพติดอำเภอศรีสงคราม	๑๐,๐๐๐	ตำบลนาเดื่อ	สำนักปลัด
๔	โครงการป้องกันและแก้ไขปัญหายาเสพติดแบบบูรณาการ	อุดหนุนศูนย์ปฏิบัติการป้องกันและปราบปรามยาเสพติดอำเภอศรีสงคราม	๑๐,๐๐๐	ตำบลนาเดื่อ	สำนักปลัด
๕	โครงการเฝ้าระวังอุบัติเหตุทางถนนและสาธารณภัย	เพื่อจัดกิจกรรมตามโครงการเฝ้าระวังอุบัติเหตุทางถนนและสาธารณภัย	๑๐,๐๐๐	ตำบลนาเดื่อ	สำนักปลัด
๖	โครงการจัดตั้งศูนย์ปฏิบัติการร่วมในการช่วยเหลือประชาชนตามอำนาจหน้าที่	อุดหนุนเทศบาลตำบลบึงสามพันร่วมในการช่วยเหลือประชาชนตามอำนาจหน้าที่	๒๕,๐๐๐	ตำบลนาเดื่อ	สำนักปลัด

## ๒ ยุทธศาสตร์การพัฒนาทรัพยากรมนุษย์

## ๒.๑ แผนงานสาธารณสุข

ที่	โครงการ	รายละเอียดของกิจกรรมที่เกิดขึ้นจากโครงการ	งบประมาณ (บาท)	สถานที่ดำเนินการ	หน่วยงานรับ ผิดชอบหลัก
๑	โครงการสัตว์ปลอดโรค คนปลอดภัย จากโรคพิษสุรพิษ ตามพระปณิธานศสดรจารย์ ดร.สมเด็จพระนางเจ้าอิน้องนางเธอ เจ้าฟ้าจุฬาภรณวลัยลักษณ์ อัครราชกุมารี กรมพระศรีสวางควัฒน์ วรขัตติยราชนารี	จัดกิจกรรมตามโครงการสัตว์ปลอดโรค คนปลอดภัย จากโรคพิษสุรพิษฯ ตามพระปณิธานศสดรจารย์ ดร.สมเด็จพระนางเจ้าอิน้องนางเธอ เจ้าฟ้าจุฬาภรณวลัยลักษณ์ อัครราชกุมารี กรมพระศรีสวางควัฒน์ วรขัตติยราชนารี	๖๐,๐๐๐	อบต.นาเดื่อ	สำนักปลัด
๒	โครงการพระราชดำริทางด้านสาธารณสุข เพื่ออุดหนุนคณะกรรมการหมู่บ้าน หมู่ที่ ๑ - ๑๒ ตำบลนาเดื่อ อำเภอศรีสงคราม จังหวัดนครพนม	อุดหนุนคณะกรรมการหมู่บ้าน หมู่ที่ ๑-๑๒ ต.นาเดื่อ อ.ศรีสงคราม จังหวัดนครพนม สำหรับดำเนินงานตามแนวทางการพระราชดำริด้านสาธารณสุข	๒๔๐,๐๐๐	อบต.นาเดื่อ	สำนักปลัด

## ๒.๒ แผนงานการศึกษา

ที่	โครงการ	รายละเอียดของกิจกรรมที่เกิดขึ้นจากโครงการ	งบประมาณ (บาท)	สถานที่ดำเนินการ	หน่วยงานรับ ผิดชอบหลัก
๑	โครงการวันเด็กแห่งชาติ ประจำปี ๒๕๖๕	จัดกิจกรรมงานวันเด็กแห่งชาติ	๒๐,๐๐๐	อบต.นาเดื่อ	กองการศึกษาฯ
๒	โครงการส่งเสริมและบุคลากรของกองการศึกษา	จัดกิจกรรมตามโครงการส่งเสริมและบุคลากรของกองการศึกษาเข้าอบรมและศึกษาดูงาน	๒๐,๐๐๐	อบต.นาเดื่อ	กองการศึกษาฯ
๓	โครงการสนับสนุนค่าใช้จ่ายการบริหารสถานศึกษา สำหรับศูนย์พัฒนาเด็กเล็กในเขตตำบลนาเดื่อ จำนวน ๗ ศูนย์	๑. อุดหนุนค่าอาหารกลางวันเด็ก ให้กับศูนย์พัฒนาเด็กเล็กในเขตตำบลนาเดื่อ จำนวน ๗ ศูนย์ หัวละ ๒๑ บาท จำนวน ๒๔๕ วัน ๒. อุดหนุนเพื่อเป็นค่าใช้จ่ายในการจัดการศึกษา ศูนย์พัฒนาเด็กเล็ก ดังนี้ ๒.๑ ค่าจัดการเรียนการสอน อัตราคนละ ๑,๗๐๐ บาท/ปี ๒.๒ ค่าหนังสือเรียน อัตราคนละ ๒๐๐ บาท/ปี ๒.๓ ค่าอุปกรณ์การเรียน อัตราคนละ ๒๐๐/ปี ๒.๔ ค่าเครื่องแบบนักเรียน อัตราคนละ ๓๐๐บาท/ปี ๒.๕ ค่ากิจกรรมพัฒนาผู้เรียน อัตราคนละ ๔๓๐ บาท บาท/ปี	๑,๑๑๐,๒๔๐	ศูนย์พัฒนาเด็กเล็ก ในเขตตำบลนาเดื่อ	กองการศึกษาฯ

ที่	โครงการ	รายละเอียดของกิจกรรมที่เกิดขึ้นจากโครงการ	งบประมาณ (บาท)	สถานที่ดำเนินการ	หน่วยงานรับ ผิดชอบหลัก
๔	โครงการจัดซื้ออาหารเสริม (นม) สำหรับเด็ก นักเรียน อนุบาล และเด็ก ป.๑-ป.๖ ในโรงเรียน สังกัดสำนักงานคณะกรรมการการศึกษาขั้นพื้นฐาน ฐาน (สพฐ.)	จัดซื้ออาหารเสริม (นม) สำหรับนักเรียนอนุบาล และเด็ก ป.๑-ป.๖ ในโรงเรียนสังกัด สำนักงานคณะกรรมการการศึกษาขั้นพื้นฐาน (สพฐ.) จำนวน ๕ แห่ง อัตราคน ละ ๘ บาท/วัน จำนวน ๒๖๐ วัน	๑,๕๗๐,๔๐๐	โรงเรียนสังกัดคณะกรรมการ การศึกษาขั้นพื้นฐาน	กองการศึกษา
๕	โครงการจัดซื้ออาหารเสริม (นม) สำหรับเด็ก ปฐมวัยในศูนย์พัฒนาเด็กเล็ก (ศพด.) จำนวน ๗ แห่ง อัตรา คนละ ๘ บาท /วัน จำนวน ๒๖๐ วัน	จัดซื้ออาหารเสริม (นม) สำหรับเด็กปฐมวัยในศูนย์พัฒนาเด็กเล็ก (ศพด.) จำนวน ๗ แห่ง อัตรา คนละ ๘ บาท /วัน จำนวน ๒๖๐ วัน	๓๐๗,๘๔๐	ศูนย์พัฒนาเด็กเล็กในเขตตำบล นาเตือ	กองการศึกษา
๖	ให้กับนักเรียนในสังกัด สพฐ. ให้กับนักเรียนสังกัด สพฐ. จำนวน ๕ แห่ง	อุดหนุนค่าอาหารกลางวันเด็กนักเรียนให้กับนักเรียนในสังกัด สพฐ. ให้กับนักเรียนสังกัด สพฐ. จำนวน ๕ แห่ง ดังนี้ ๑. โรงเรียนบ้านนาเตือ ๒. โรงเรียนบ้านจอมศรี ๓. โรงเรียนบ้านนาชุมไหมนิรมิต ๔. โรงเรียนบ้านเอือด ๕. โรงเรียนนาอินทร์ นาโอบาคอยพัฒนา	๒,๕๔๘,๔๐๐	โรงเรียนสังกัดคณะกรรมการ การศึกษาขั้นพื้นฐาน	กองการศึกษา

## ๒.๓ แผนงานสังคมสงเคราะห์

-					
---	--	--	--	--	--

## ๒.๔ แผนงานงบบกกลาง

ที่	โครงการ	รายละเอียดของกิจกรรมที่เกิดขึ้นจากโครงการ	งบประมาณ (บาท)	สถานที่ดำเนินการ	หน่วยงานรับ ผิดชอบหลัก
๑๒:R๑๙	โครงการ	รายละเอียดของกิจกรรมที่เกิดขึ้นจากโครงการ		สถานที่ดำเนินการ	หน่วยงานรับ ผิดชอบหลัก
๑	เบี้ยยังชีพผู้สูงอายุ	จ่ายเบี้ยยังชีพให้แก่ผู้สูงอายุทุกเดือน	๘,๗๔๘,๐๐๐	ตำบลนาเตือ	กองสวัสดิการฯ
๒	เบี้ยยังชีพคนพิการ	จ่ายเบี้ยยังชีพให้แก่คนพิการทุกเดือน	๒,๖๐๐,๐๐๐	ตำบลนาเตือ	กองสวัสดิการฯ
๓	เบี้ยยังชีพผู้ป่วยเอดส์	จ่ายเบี้ยยังชีพให้แก่ผู้ป่วยเอดส์ทุกเดือน	๖,๐๐๐	ตำบลนาเตือ	กองสวัสดิการฯ

๓ ยุทธศาสตร์การพัฒนาการท่องเที่ยว  
๓.๑ แผนงานการศาสนา วัฒนธรรมและนันทนาการ

ที่	โครงการ	รายละเอียดของกิจกรรมที่เกิดขึ้นจากโครงการ	งบประมาณ (บาท)	สถานที่ดำเนินการ	หน่วยงานรับ ผิดชอบหลัก
๑	โครงการแข่งขันกีฬาทันยาเสพติดตำบลนาเดื่อ ประจำปีงบประมาณ พ.ศ.๒๕๖๕	จัดกิจกรรมตามโครงการแข่งขันกีฬาทันยาเสพติด	๑๐๐,๐๐๐	ตำบลนาเดื่อ	กองการศึกษาฯ
๒	โครงการสืบสานวัฒนธรรมประเพณีไทยในช่วงเทศกาลเข้าพรรษา	จัดกิจกรรมตามโครงการสืบสานวัฒนธรรมประเพณีไทย ช่วงเทศกาลเข้าพรรษา	๑๐,๐๐๐	อบต.นาเดื่อ	กองการศึกษาฯ
๓	โครงการแข่งขันกีฬาระหว่างศูนย์พัฒนาเด็กเล็ก	จัดกิจกรรมตามโครงการแข่งขันกีฬาระหว่างศูนย์พัฒนาเด็กเล็ก	๓๐๐๐๐	อบต.นาเดื่อ	กองการศึกษาฯ
๔	โครงการจัดทำเรือไฟ ประจำปี พ.ศ. ๒๕๖๕	จัดกิจกรรมจัดทำเรือไฟ ประจำปีงบประมาณ พ.ศ. ๒๕๖๕	๖๐,๐๐๐	อบต.นาเดื่อ	กองการศึกษาฯ
๕	อุดหนุนสภาวัฒนธรรมตำบลนาเดื่อตามโครงการมหกรรมเทศกาลปลาลุ่มน้ำสงคราม ประจำปีงบประมาณ พ.ศ. ๒๕๖๕	อุดหนุนสภาวัฒนธรรมตำบลนาเดื่อจัดกิจกรรมตามโครงการเทศกาลปลาลุ่มน้ำสงคราม ประจำปีงบประมาณ พ.ศ. ๒๕๖๕	๒๔๐,๐๐๐	สภาวัฒนธรรมตำบลนาเดื่อ	กองการศึกษาฯ
๖	อุดหนุนสภาวัฒนธรรมตำบลนาเดื่อตามโครงการเทศกาลปลาลุ่มน้ำสงคราม ประจำปี ๒๕๖๕	อุดหนุนสภาวัฒนธรรมอำเภอศรีสงครามในการจัดกิจกรรมตามโครงการมหกรรมเทศกาลปลาลุ่มน้ำสงคราม ประจำปี ๒๕๖๕	๖๐,๐๐๐	อำเภอศรีสงคราม	กองการศึกษาฯ

๔ ยุทธศาสตร์การพัฒนาเกษตรและอุตสาหกรรม

๔.๑ แผนงานการเกษตร

ที่	โครงการ	รายละเอียดของกิจกรรมที่เกิดขึ้นจากโครงการ	งบประมาณ (บาท)	สถานที่ดำเนินการ	หน่วยงานรับ ผิดชอบหลัก
๑	โครงการปั่น ปลุ๊ก บ่ล่อย ร่วมรักษ์โลก ประจำปีงบประมาณ พ.ศ. ๒๕๖๕	จัดกิจกรรมปั่น ปลุ๊ก บ่ล่อย ร่วมรักษ์โลก ประจำปีงบประมาณ พ.ศ. ๒๕๖๕	๖,๐๐๐	อบต.นาเดื่อ	สำนักปลัด
๒	โครงการอนุรักษ์พันธุกรรมพืชอันเนื่องมาจากพระราชดำริ ประจำปีงบประมาณ พ.ศ. ๒๕๖๕	จัดกิจกรรมตามโครงการปั่น ปลุ๊กบ่ล่อย ร่วมรักษ์โลกประจำปีงบประมาณ พ.ศ. ๒๕๖๕	๑๕,๐๐๐	อบต.นาเดื่อ	สำนักปลัด

## ๔.๒ แผนงานสร้างความเข้มแข็งชุมชน

ที่	โครงการ	รายละเอียดของกิจกรรมที่เกิดขึ้นจากโครงการ	งบประมาณ (บาท)	สถานที่ดำเนินการ	หน่วยงานรับ ผิดชอบหลัก
๑	โครงการตำบลตำบลสะอาด คนในตำบลมีความสุข	จัดกิจกรรมตามโครงการตำบลสะอาดเพื่อบ้านสะอาด คนในตำบลมีความสุข ประจำปีงบประมาณ พ.ศ. ๒๕๖๕	๓๐,๐๐๐	อบต.นาเดื่อ	สำนักปลัด
๒	โครงการฝึกอบรมให้ความรู้การทำขนม	จัดกิจกรรมตามโครงการฝึกอบรมให้ความรู้การทำขนม	๑๕,๐๐๐	อบต.นาเดื่อ	กองสวัสดิการฯ
๓	โครงการฝึกอบรมสหกรณ์จากพลาสติก	จัดกิจกรรมตามโครงการฝึกอบรมสหกรณ์จากพลาสติก	๑๕,๐๐๐	อบต.นาเดื่อ	กองสวัสดิการฯ
๔	โครงการส่งเสริมความรู้และฟื้นฟูการประกอบอาชีพตามแนวทางการอาชีพตามเศรษฐกิจพอเพียง	เพื่อจัดกิจกรรมตามโครงการส่งเสริมความรู้และฟื้นฟูการประกอบอาชีพตามแนวทางการอาชีพตามเศรษฐกิจพอเพียง	๑๕,๐๐๐	อบต.นาเดื่อ	กองสวัสดิการ
๕	โครงการส่งเสริมสุขภาพกายใจ	จัดกิจกรรมนันทนาการให้กับผู้สูงอายุ	๒๐,๐๐๐	อบต.นาเดื่อ	กองสวัสดิการฯ
๖	โครงการเพิ่มศักยภาพองค์กรสตรีอำเภอศรีสงคราม	อุดหนุนคณะกรรมการพัฒนาสตรีอำเภอศรีสงคราม	๒๐,๐๐๐	อบต.นาเดื่อ	กองสวัสดิการฯ

## ๕ ยุทธศาสตร์การพัฒนาคุณภาพการปฏิบัติงานและตอบสนองความต้องการของประชาชน

## ๕.๑ แผนงานบริหารงานทั่วไป

ที่	โครงการ	รายละเอียดของกิจกรรมที่เกิดขึ้นจากโครงการ	งบประมาณ (บาท)	สถานที่ดำเนินการ	หน่วยงานรับ ผิดชอบหลัก
๑	โครงการเลือกตั้งนายก อบต. และสมาชิกสภา อบต.	จัดการเลือกตั้งนายก อบต. และสมาชิกสภา อบต.	๑๐๐,๐๐๐	อบต.นาเดื่อ	สำนักปลัด
๒	โครงการ อบต.สัญจร	จัดกิจกรรมตามโครงการ อบต.สัญจร	๑๒,๐๐๐	อบต.นาเดื่อ	สำนักปลัด
๓	โครงการอบรมคณะกรรมการรักษาวินัยและความโปร่งใสในการทำงาน	จัดฝึกอบรมตามโครงการอบรมจริยธรรมการรักษาวินัยและความโปร่งใสในการทำงาน	๓,๕๐๐	อบต.นาเดื่อ	สำนักปลัด

รายละเอียดโครงการในข้อบัญญัติงบประมาณ ที่มีการก่อหนี้ผูกพัน/ลงนามในสัญญา  
รอบระยะเวลา ๖ เดือน ถึงปีงบประมาณ พ.ศ. ๒๕๖๕ มีดังนี้

๑. ยุทธศาสตร์การพัฒนาเมืองน่าอยู่ ด้านบริการชุมชน

ลำดับ	โครงการตามข้อบัญญัติงบประมาณ	งบตามข้อบัญญัติ (บาท)	ลงนามในสัญญา (บาท)	เบิกจ่าย (บาท)	คงเหลือ (บาท)
๑	อุดหนุนเทศบาลตำบลหาดแพงตามโครงการจัดตั้งศูนย์ปฏิบัติการร่วมในการช่วยเหลือประชาชนตามอำนาจหน้าที่ขององค์กรปกครองส่วนท้องถิ่น	๒๕,๐๐๐	๒๕,๐๐๐	๒๕,๐๐๐	๐.๐๐

๒. ยุทธศาสตร์การพัฒนาทรัพยากรมนุษย์ ด้านบริการชุมชน

ลำดับ	โครงการตามข้อบัญญัติงบประมาณ	งบตามข้อบัญญัติ	ลงนามในสัญญา	เบิกจ่าย	คงเหลือ
๑	โครงการสัตว์ปลอดโรค คนปลอดภัยจากโรคพิษสุนัขบ้า	๖๐,๐๐๐	๖๐,๐๐๐	๖๐,๐๐๐	๐.๐๐
๒	โครงการตำบลปลอดภัยเพื่อบ้านสะอาด คนในตำบลมีสุข	๓๐,๐๐๐	๑๖,๕๔๐	๑๖,๕๔๐	๑๓,๔๖๐



๓. ยุทธศาสตร์การพัฒนาคุณภาพชีวิตการปฏิบัติงานและตอบสนองความต้องการของประชาชน

ลำดับ	โครงการตามข้อบัญญัติงบประมาณ	งบตามข้อบัญญัติ	ลงนามในสัญญา	เบิกจ่าย	คงเหลือ
๑	โครงการจัดการเลือกตั้งนายก อบต. และ สอ.บต	๑๐๐,๐๐๐	๑๘๑,๔๑๗	๑๘๑,๔๑๗	๕๘๓
๒	โครงการเพิ่มประสิทธิภาพการจัดเก็บรายได้	๓๐,๐๐๐	๒๗,๐๐๐	๒๗,๐๐๐	๓๐๐

ทั้งนี้ หากประชาชนทุกท่านหรือส่วนราชการต่าง ๆ ที่เกี่ยวข้องมีข้อสงสัยหรือมีความประสงค์จะเสนอ ความคิดเห็นหรือข้อเสนอแนะการบริหารงานขององค์การบริหารส่วนตำบลนาเตือ สามารถติดต่อสอบถามข้อมูลเพิ่มเติมได้ที่ องค์การบริหารส่วนตำบลนาเตือ หรือแจ้งผ่านผู้บริหารองค์การบริหารส่วนตำบลนาเตือทราบ เพื่อจะได้พิจารณาการวางแผนพัฒนาและปรับปรุงการดำเนินงานเพื่อตอบสนองความต้องการของประชาชนในพื้นที่ในระยะต่อไป

จึงประกาศมาเพื่อทราบโดยทั่วกัน

ประกาศ ณ วันที่ ๕ เมษายน พ.ศ. ๒๕๖๕



(นายลิขิต แก้วปี่ลา)

นายกองค์การบริหารส่วนตำบลนาเตือ

