

## ยุทธศาสตร์องค์กรปกครองส่วนท้องถิ่น

### ๑. ความสัมพันธ์ระหว่างแผนพัฒนาระดับมหภาค

#### ๑.๑ แผนยุทธศาสตร์ชาติ ๒๐ ปี (พ.ศ. ๒๕๖๐ - ๒๕๗๙)

วิสัยทัศน์ “ประเทศไทยมีความมั่นคง มั่งคั่ง ยั่งยืน เป็นประเทศพัฒนาแล้ว ด้วยการพัฒนาตามปรัชญาเศรษฐกิจพอเพียง”

มียุทธศาสตร์ในการดำเนินการ ๖ ยุทธศาสตร์ ดังนี้

๑. ด้านความมั่นคง
๒. การสร้างความสามารถในการแข่งขัน
๓. การพัฒนาและเสริมสร้างศักยภาพคน
๔. การสร้างโอกาสความเสมอภาคและเท่าเทียมกันทางสังคม
๕. การสร้างการเติบโตบนคุณภาพชีวิตที่เป็นมิตรต่อสิ่งแวดล้อม
๖. การปรับสมดุลและพัฒนากระบวนการบริหารจัดการภาครัฐ

#### ๑.๒ แผนพัฒนาเศรษฐกิจและสังคมแห่งชาติ ฉบับที่ ๑๒

แบ่งออกเป็น ๑๐ ยุทธศาสตร์ ดังนี้

๑. การเสริมสร้างและพัฒนาศักยภาพทุนมนุษย์
๒. การสร้างความเป็นธรรม ลดความเหลื่อมล้ำในสังคม
๓. การสร้างความเข้มแข็งทางเศรษฐกิจและแข่งขันได้อย่างยั่งยืน
๔. การเติบโตที่เป็นมิตรกับสิ่งแวดล้อมเพื่อพัฒนาอย่างยั่งยืน
๕. การเสริมสร้างความมั่นคงแห่งชาติเพื่อการพัฒนาประเทศสู่ความมั่นคงและยั่งยืน
๖. การเพิ่มประสิทธิภาพการบริหารจัดการในภาครัฐและธรรมาภิบาลในสังคมไทย
๗. การพัฒนาโครงสร้างพื้นฐานและระบบโลจิสติกส์
๘. วิทยาศาสตร์ เทคโนโลยี วิจัย และนวัตกรรม
๙. การพัฒนาภาค เมือง และพื้นที่เศรษฐกิจ
๑๐. การต่างประเทศ ประเทศเพื่อนบ้าน และภูมิภาค

#### ๑.๓ แผนพัฒนาภาค/แผนพัฒนากลุ่มจังหวัด/แผนพัฒนาจังหวัด

##### ๑.๓.๑ แผนพัฒนาภาค

##### ยุทธศาสตร์การพัฒนาภาคตะวันออกเฉียงเหนือ

##### ๑. ยุทธศาสตร์การพัฒนา

(๑) เพิ่มศักยภาพการแข่งขันด้านเศรษฐกิจ โดยการยกมาตรฐานและประสิทธิภาพการผลิต การเกษตร การพัฒนาคุณภาพการประกอบการด้านอุตสาหกรรม อุตสาหกรรมบริการและการท่องเที่ยว การตั้งองค์กรร่วมภาครัฐและเอกชนระดับพื้นที่เพื่อส่งเสริมอำนวยความสะดวกด้านการค้าการลงทุน และส่งเสริมความร่วมมือทางเศรษฐกิจกับประเทศเพื่อนบ้าน

(๒) สร้างคนให้มีคุณภาพ เพื่อพัฒนาคนให้มีสุขภาพที่ดีทั้งร่างกาย จิตใจและสติปัญญา รอบรู้ เท่าทันการเปลี่ยนแปลง สามารถดำรงชีพได้อย่างมีคุณภาพ

(ก) สร้างสังคมและเศรษฐกิจฐานรากให้เข้มแข็ง เพื่อสร้างความมั่นคงด้านอาหาร แก้ไขปัญหาความยากจน หนี้สิน และการออมของครัวเรือน มีสัมมาอาชีพที่มั่นคง สามารถพึ่งพาตนเองและดูแลครอบครัว ได้อย่างอบอุ่น

(ข) พื้นฟูทรัพยากรธรรมชาติและสิ่งแวดล้อมให้สมบูรณ์ โดยเร่งอนุรักษ์และฟื้นฟูพื้นที่ป่าไม้ให้ได้ ๑๕.๙ ล้านไร่ หรือร้อยละ ๒๕ ของพื้นที่ภาค ป้องกันการรุกพื้นที่ชุ่มน้ำ พัฒนาแหล่งน้ำและระบบชลประทาน พื้นฟูดิน ยับยั้งการแพร่กระจายดินเค็ม และเพิ่มประสิทธิภาพการจัดการโดยส่งเสริมทำเกษตรอินทรีย์

## ๒. ทิศทางการพัฒนากลุ่มจังหวัดและจังหวัด

(๑) กลุ่มภาคตะวันออกเฉียงเหนือตอนบน ๑ ประกอบด้วย อุตรดิตถ์ หนองคาย หนองบัวลำภู และเลย เน้นการฟื้นฟูระบบนิเวศน์เพื่อรักษาสมดุลธรรมชาติ การปรับโครงสร้างการผลิตด้านการเกษตรการส่งเสริมการค้า การลงทุนและการท่องเที่ยวเชื่อมโยงกับประเทศเพื่อนบ้าน

(๒) กลุ่มภาคตะวันออกเฉียงเหนือตอนบน ๒ ประกอบด้วย สกลนคร นครพนม และมุกดาหาร เน้นให้ความสำคัญกับความร่วมมือทางเศรษฐกิจกับประเทศเพื่อนบ้าน เพิ่มประสิทธิภาพการผลิตสินค้าเกษตร ส่งเสริมพื้นที่ชลประทาน การทำปศุสัตว์โดยเฉพาะโคเนื้อ

(๓) กลุ่มภาคตะวันออกเฉียงเหนือตอนกลาง ประกอบด้วย ขอนแก่น กาฬสินธุ์ มหาสารคาม และร้อยเอ็ด เน้นการพัฒนาโครงสร้างพื้นฐานของเมืองรองรับการเป็นศูนย์กลางการค้าบริการ และการลงทุนของภาค การใช้ประโยชน์พื้นที่ชลประทานให้เกิดประโยชน์สูงสุด การทำการเกษตรก้าวหน้า การเตรียมการรองรับอุตสาหกรรมพลังงานทดแทน (Ethanol) ควบคู่กับการเพิ่มประสิทธิภาพการผลิต

(๔) กลุ่มภาคตะวันออกเฉียงเหนือตอนล่าง ๑ ประกอบด้วย นครราชสีมา ชัยภูมิ บุรีรัมย์ สุรินทร์ มุ่งเน้นการพัฒนาระบบชลประทานให้เต็มศักยภาพ การเตรียมการรองรับอุตสาหกรรมพลังงานทดแทน (Ethanol) พัฒนาการท่องเที่ยวทั้งการท่องเที่ยวเชิงนิเวศน์และอารยธรรมขอมด้วยการสร้างคุณค่าเพิ่ม และพัฒนาเส้นทาง

(๕) กลุ่มภาคตะวันออกเฉียงเหนือตอนล่าง ๒ ประกอบด้วย อุบลราชธานี ศรีสะเกษ โยโสธร และอำนาจเจริญ มุ่งเน้นการพัฒนาแหล่งน้ำ และระบบบริหารจัดการเพื่อแก้ไขปัญหาน้ำท่วมและขาดแคลนน้ำ การสร้างงานและรายได้จากการท่องเที่ยวให้มากขึ้น

## ๑.๓.๒ แผนพัฒนากลุ่มจังหวัดภาคตะวันออกเฉียงเหนือตอนบน ๒ (สกลนคร นครพนม มุกดาหาร)

### ๑. จุดเน้นทางยุทธศาสตร์เพื่อการพัฒนา (positioning) ของกลุ่มจังหวัด ดังนี้

จุดเน้นที่ ๑ การท่องเที่ยว

จุดเน้นที่ ๒ การเกษตร

จุดเน้นที่ ๓ การค้าการลงทุน

### ๒. วิสัยทัศน์ กลุ่มจังหวัด (Vision)

“สังคมเข้มแข็ง เกษตรกรรมนำการพัฒนา เส้นทางการค้า การท่องเที่ยวสู่ประเทศเพื่อนบ้านและจีนตอนใต้”

### ๓. พันธกิจกลุ่มจังหวัด (Mission)

“ประสานความร่วมมือในการบริหารจัดการกลุ่มจังหวัดฯ แบบบูรณาการในด้านการท่องเที่ยว การเกษตร และการค้า การลงทุน เพื่อเพิ่มขนาดเศรษฐกิจและรายได้ของประชาชนในกลุ่มจังหวัด”

### ๔. เป้าประสงค์รวม

“สังคมเข้มแข็ง เกษตรก้าวหน้า การค้ามั่นคง ท่องเที่ยวยั่งยืน”

## ๕. ประเด็นยุทธศาสตร์การพัฒนา ๔ ด้าน ได้แก่

ยุทธศาสตร์การพัฒนากลุ่มจังหวัดภาคตะวันออกเฉียงเหนือตอนบน ๒ มีทั้งหมด ๔ ประเด็น ดังนี้

ประเด็นยุทธศาสตร์ที่ ๑ เพิ่มพูนค่าผลผลิตทางเกษตร และพัฒนาอุตสาหกรรม

ประเด็นยุทธศาสตร์ที่ ๒ การพัฒนาและเชื่อมโยงแหล่งท่องเที่ยว

ประเด็นยุทธศาสตร์ที่ ๓ การพัฒนาการค้า ความสัมพันธ์กับประเทศเพื่อนบ้านและจีนตอนใต้

ประเด็นยุทธศาสตร์ที่ ๔ การพัฒนาสังคมให้เข้มแข็งและอนุรักษ์ทรัพยากรธรรมชาติ

### ๑.๓.๓ แผนพัฒนาจังหวัดนครพนม

วิสัยทัศน์ “เมืองน่าอยู่ ประตุเศรษฐกิจคู่อาเซียนและจีนตอนใต้-ตะวันออก”

ประเด็นยุทธศาสตร์การพัฒนาจังหวัดนครพนม ๖ ยุทธศาสตร์ และวัตถุประสงค์ ดังนี้

ยุทธศาสตร์ที่ ๑ การพัฒนาคุณภาพทางการท่องเที่ยวและบริการ

วัตถุประสงค์ “ เป็นศูนย์กลางการท่องเที่ยวในอนุภูมิภาคกลุ่มแม่น้ำโขง ”

ยุทธศาสตร์ที่ ๒ การพัฒนาการเกษตรและอุตสาหกรรมเกษตรเป็นมิตรกับสิ่งแวดล้อม

วัตถุประสงค์ “ นครแห่งเกษตรอินทรีย์ ”

ยุทธศาสตร์ที่ ๓ การพัฒนาการค้าและการลงทุน

วัตถุประสงค์ “ เป็นศูนย์กลางการค้าชายแดนและการลงทุน ประตุเศรษฐกิจคู่อาเซียนและจีนตอนใต้ - ตะวันออก ”

ยุทธศาสตร์ที่ ๔ การพัฒนาสังคมและคุณภาพชีวิตเพื่อสร้างสุขอย่างยั่งยืน

วัตถุประสงค์ “ สังคมน่าอยู่ คุณภาพชีวิตที่ดี มีความสุขอย่างยั่งยืน ”

ยุทธศาสตร์ที่ ๕ การรักษาความมั่นคงและความสงบเรียบร้อย

วัตถุประสงค์ “ นครพนมเมืองแห่งความมั่นคง ”

ยุทธศาสตร์ที่ ๖ การบริหารจัดการทรัพยากรธรรมชาติและสิ่งแวดล้อมอย่างยั่งยืน

วัตถุประสงค์ “ นครพนมเมืองพัฒนาที่เป็นมิตรต่อสิ่งแวดล้อม ปลอดภัย การบริหารจัดการต้นแบบ

แห่งอนุภูมิภาคกลุ่มน้ำโขง ” (Green Growth Green City and Green Forest

## แนวทางการพัฒนา ๕ แนวทาง ดังนี้

### แนวทางการพัฒนาที่ ๑ ด้านเศรษฐกิจ

๑.๑ สร้างความเจริญเติบโตทางเศรษฐกิจให้จังหวัดโดยเพิ่มขีดความสามารถในการแข่งขันของผู้ประกอบการ และประชาชนในพื้นที่เป็นหลัก ควบคู่กับการส่งเสริมการลงทุนจากนักลงทุน SMEs ในท้องถิ่น ,ระดับประเทศ และระหว่างประเทศในด้านที่จังหวัดมีศักยภาพ คือ เขตพัฒนาเศรษฐกิจพิเศษการค้าชายแดนและการค้าระหว่างประเทศ ส่งเสริมการท่องเที่ยวให้เป็นศูนย์กลางการท่องเที่ยวในอนุภูมิภาคกลุ่มน้ำโขง

๑.๒ การพัฒนาเกษตรปลอดภัยและอุตสาหกรรมเกษตรที่เป็นมิตรกับสิ่งแวดล้อมเพื่อให้ นครพนมหลุดพ้นจากจังหวัดที่ประชาชนมีสถานะทางเศรษฐกิจและสังคมในระดับต่ำไปสู่จังหวัดที่ประชาชนมีสถานะทางเศรษฐกิจและสังคมในระดับสูงพ้นความยากจน โดยยึดหลักการพัฒนาตามแนวปรัชญาของเศรษฐกิจพอเพียง และใช้นวัตกรรมโดยยึดหลักการพัฒนาแนวทางของปรัชญาเศรษฐกิจพอเพียง

### แนวทางการพัฒนาที่ ๒ ด้านสังคม

๒.๑ ส่งเสริมให้ประชาชนมีคุณภาพชีวิตที่ดี ได้รับโอกาสทางการรักษาพยาบาลที่ได้มาตรฐาน ยกระดับไปสู่การรับรองสังคมผู้สูงอายุ

๒.๒ ส่งเสริมให้มีการเข้าถึงโอกาสทางการศึกษาจากหลักสูตรและสถานศึกษาคุณภาพสูง

๒.๓ ส่งเสริมให้มีการประกอบอาชีพและที่มีหลักประกันการดำรงชีวิตที่มั่นคง

๒.๔ ส่งเสริมการใช้หลักศาสนา ประเพณีและวัฒนธรรมท้องถิ่น เป็นแกนการขับเคลื่อนสังคม

๒.๕ ประชาชนมีสุขภาพดี มีโอกาสทางการศึกษาและการเรียนรู้ตลอดชีวิต มีอาชีพ มีรายได้และหลักประกันที่มั่นคง โดยใช้หลักศาสนา ประเพณี วัฒนธรรมท้องถิ่น และยึดหลักธรรมาภิบาลในการขับเคลื่อนไปสู่การมีคุณภาพชีวิตที่ดี

### แนวทางการพัฒนาที่ ๓ ด้านความมั่นคง

เสริมสร้างให้ชุมชนเข้มแข็ง พื้นที่ชายแดนปลอดภัยและภัยคุกคามทุกประเภทด้วยเทคโนโลยีสารสนเทศที่ทันสมัย สร้างสังคมสันติสุขและมีความสัมพันธ์อันดีกับประเทศเพื่อนบ้าน

### แนวทางการพัฒนาที่ ๔ ด้านทรัพยากรธรรมชาติและสิ่งแวดล้อม

เพื่อมุ่งสู่การเป็น “เมืองพัฒนาที่เป็นมิตรต่อสิ่งแวดล้อมปลอดภัย การบริหารจัดการต้นแบบแห่งอนุภูมิภาคลุ่มน้ำโขง” ด้วยการอนุรักษ์ฟื้นฟูทรัพยากรธรรมชาติและสิ่งแวดล้อมอย่างยั่งยืนโดยเน้นกระบวนการมีส่วนร่วมของทุกภาคส่วน

### แนวทางการพัฒนาที่ ๕ การบริหารจัดการ

มุ่งเน้นการพัฒนาเพิ่มสมรรถนะบุคลากร กระบวนการทำงานให้มีประสิทธิภาพ สะดวก รวดเร็ว และบูรณาการระบบการบริหารจัดการภาครัฐ เอกชน และประชาชน ด้วยเทคโนโลยีสารสนเทศที่ทันสมัย ไทยแลนด์ ๔.๐ ภายใต้หลักธรรมาภิบาลขององค์กร เพื่อความโปร่งใส ตรวจสอบได้

## ๑.๔ ยุทธศาสตร์การพัฒนาขององค์กรปกครองส่วนท้องถิ่นจังหวัดนครพนม

### วิสัยทัศน์

“เมืองน่าอยู่ เศรษฐกิจคู่อาเซียนและจีนตอนใต้ ภายใต้ปรัชญาของเศรษฐกิจพอเพียง”

### เป้าประสงค์

๑. ประชาชนมีอาชีพ และมีรายได้ในการดำรงชีวิตอย่างพอเพียง
๒. ประชาชนได้รับการบริการด้านสาธารณสุขปกเษค สาธารณูปการพื้นฐานอย่างทั่วถึง สะดวกและปลอดภัย
๓. ประชาชนมีคุณภาพชีวิตที่ดี
๔. ประชาชนมีส่วนร่วมในการพัฒนาท้องถิ่นทุก ๆ ด้าน
๕. ลดปัญหามลภาวะเป็นพิษ และการใช้ทรัพยากรธรรมชาติ ที่มีอยู่อย่างสมดุล และยั่งยืน
๖. ประชาชนในท้องถิ่นมีความสัมพันธ์ที่ดีกับประเทศเพื่อนบ้าน

### ประเด็นยุทธศาสตร์การพัฒนา

๑. ยุทธศาสตร์การพัฒนาทรัพยากรมนุษย์
  ๒. ยุทธศาสตร์การพัฒนาและส่งเสริมการท่องเที่ยว
  ๓. ยุทธศาสตร์พัฒนาการเกษตรและอุตสาหกรรมเกษตร
  ๔. ยุทธศาสตร์พัฒนาการค้าผ่านแดน
  ๕. ยุทธศาสตร์การปรับสมดุลและเพิ่มประสิทธิภาพ การบริหารจัดการภาครัฐ
  ๖. ยุทธศาสตร์เมืองน่าอยู่
- ๒. ยุทธศาสตร์ขององค์การบริหารส่วนตำบลนาเตือ**

## ๒.๑ วิสัยทัศน์

วิสัยทัศน์การพัฒนากองคการบริหารส่วนตำบลนาเตือ

“ชุมชนน่าอยู่ พื้นฟูธรรมชาติและสิ่งแวดล้อม น้อมนำเศรษฐกิจชุมชนพอเพียง”

## ๒.๒ ยุทธศาสตร์

๑. ยุทธศาสตร์การพัฒนากองคการบริหารส่วนตำบลนาเตือ
๒. ยุทธศาสตร์การพัฒนาทรัพยากรมนุษย์
๓. ยุทธศาสตร์พัฒนาการท่องเที่ยว
๔. ยุทธศาสตร์การพัฒนาเกษตรและอุตสาหกรรม
๕. ยุทธศาสตร์การพัฒนาคุณภาพการปฏิบัติงานและตอบสนองความต้องการของประชาชน

## ๒.๓ เป้าประสงค์

๑. การคมนาคมทางบกและสาธารณูปโภคมีความสะดวกและเพียงพอทุกหมู่บ้าน
๒. ประชาชนมีสถานศึกษาระดับก่อนวัยเรียน รวมทั้งส่งเสริมการศึกษาทุกระดับ
๓. ประชาชนได้รับความปลอดภัยในชีวิตและทรัพย์สิน
๔. สร้างชุมชนเข้มแข็งปลอดภัยเสถียร และอบายมุข
๕. ประชาชนมีรายได้เพิ่มขึ้นและพึ่งพาตนเองได้
๖. พัฒนาทรัพยากรธรรมชาติและสิ่งแวดล้อมให้มีความยั่งยืน
๗. ประชาชนตระหนักถึงการอนุรักษ์ขนบธรรมเนียมประเพณีท้องถิ่น
๘. ประชาชนมีแหล่งท่องเที่ยวและนันทนาการรวมทั้งสร้างรายได้
๙. สรรหาเทคโนโลยีทุกด้านเพื่อให้ประชาชนพึงพอใจ รวมทั้งนำมาใช้การพัฒนากองคการบริหารส่วนตำบลนาเตือให้มีความทันสมัย
๑๐. สร้างศักยภาพด้านการเงิน การคลังตลอดจนการบริหารจัดการ การสร้างฐานรายได้ให้มาก

ทันสมัย

ขึ้น

## ๒.๔ ตัวชี้วัด

### ๑. ด้านเมืองน่าอยู่

เชิงปริมาณ : ปีละ ๒๐ โครงการ

เชิงคุณภาพ : ร้อยละของจำนวนโครงการที่ดำเนินการเพิ่มขึ้น

### ๒. ด้านทรัพยากรมนุษย์

เชิงปริมาณ : ปีละ ๒๕ โครงการ

เชิงคุณภาพ : ร้อยละของจำนวนโครงการที่ดำเนินการเพิ่มขึ้น

### ๓. ด้านการท่องเที่ยว

เชิงปริมาณ : ปีละ ๒ - ๕ โครงการ

เชิงคุณภาพ : ร้อยละของจำนวนโครงการที่ดำเนินการเพิ่มขึ้น

### ๔. ด้านเกษตรและอุตสาหกรรม

เชิงปริมาณ : ปีละ ๒ - ๕ โครงการ

เชิงคุณภาพ : ร้อยละของจำนวนโครงการที่ดำเนินการเพิ่มขึ้น

### ๕. ด้านการปฏิบัติงานและสนองความต้องการของประชาชน

เชิงปริมาณ : ปีละ ๑๕ โครงการ

เชิงคุณภาพ : ร้อยละของจำนวนโครงการที่ดำเนินการเพิ่มขึ้น

## ๒.๕ ค่าเป้าหมาย

๑. ด้านเมืองน่าอยู่ ดำเนินการปีละ ๒๐ โครงการ ภายใน ๕ ปี จะต้องดำเนินการให้ได้รวมทั้งสิ้น ๑๐๐ โครงการ

๒. ด้านทรัพยากรมนุษย์ ดำเนินการปีละ ๒๕ โครงการ ภายใน ๕ ปี จะต้องดำเนินการให้ได้รวมทั้งสิ้น ๑๒๕ โครงการ

๓. ด้านการท่องเที่ยว ดำเนินการปีละ ๕ โครงการ ภายใน ๕ ปี จะต้องดำเนินการให้ได้รวมทั้งสิ้น ๒๕ โครงการ

๔. ด้านเกษตรและอุตสาหกรรม ดำเนินการปีละ ๕ โครงการ ภายใน ๕ ปี จะต้องดำเนินการให้ได้รวมทั้งสิ้น ๒๕ โครงการ

๕. ด้านการปฏิบัติงานและสนองความต้องการของประชาชน ดำเนินการปีละ ๑๕ โครงการ ภายใน ๕ ปี จะต้องดำเนินการให้ได้รวมทั้งสิ้น ๗๕ โครงการ

## ๒.๖ กลยุทธ์

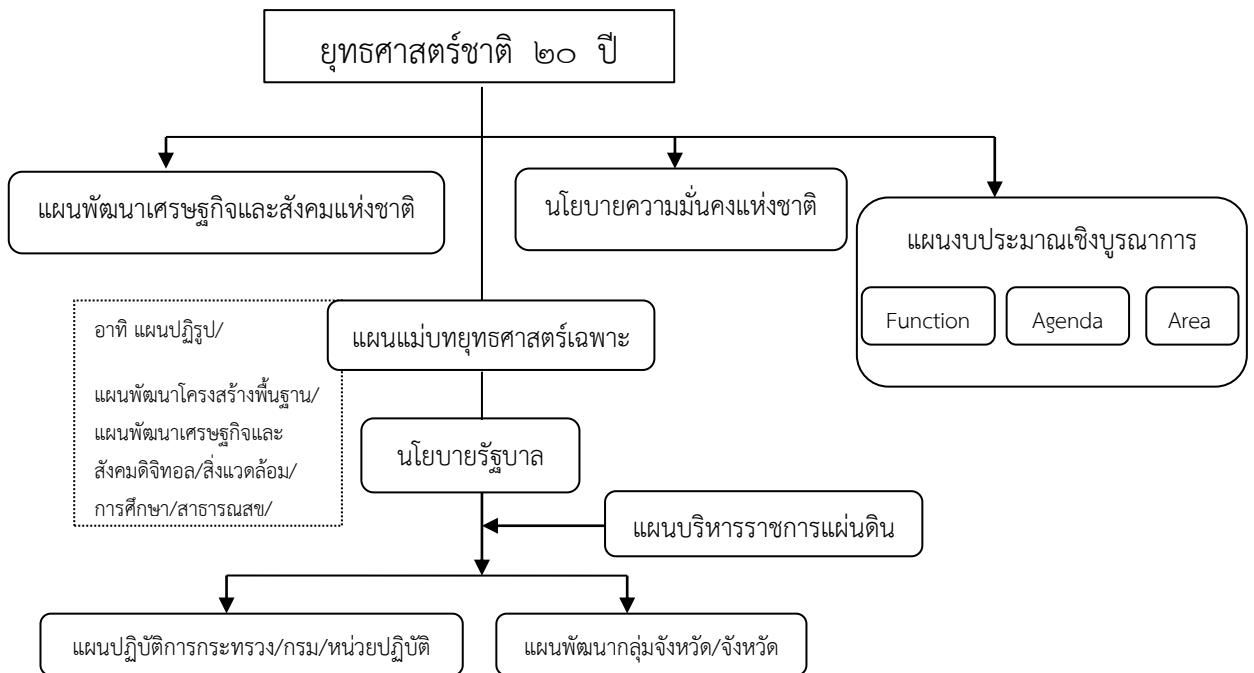
ที่	แนวทางการพัฒนา	ยุทธศาสตร์การพัฒนา
๑	แนวทางที่ ๑. การพัฒนาโครงสร้างพื้นฐาน แนวทางที่ ๒. การ พัฒนาการป้องกันและแก้ไขปัญหายาเสพติด แนวทางที่ ๓. การพัฒนาการกำจัดขยะมูลฝอยและการอนุรักษ์ทรัพยากรสิ่งแวดล้อม	ยุทธศาสตร์การพัฒนาเมืองน่าอยู่
๒	แนวทางที่ ๑. การพัฒนาการสาธารณสุข แนวทางที่ ๒. การพัฒนาด้านการศึกษา กีฬาและนันทนาการ แนวทางที่ ๓. การพัฒนาการช่วยเหลือและสนับสนุนส่งเสริมเด็ก สตรี ผู้พิการทางสังคม แนวทางที่ ๔. การพัฒนาประสิทธิภาพผู้บริหาร สมาชิก อบต. พนักงานลูกจ้าง	ยุทธศาสตร์การพัฒนาทรัพยากรมนุษย์
๓	แนวทางที่ ๑. การพัฒนาการส่งเสริม อนุรักษ์ศิลปวัฒนธรรม ประเพณีภูมิปัญญาท้องถิ่น	ยุทธศาสตร์การพัฒนาการท่องเที่ยว
๔	แนวทางที่ ๑ การพัฒนาและส่งเสริมอาชีพให้แก่ประชาชน	ยุทธศาสตร์การพัฒนาเกษตรและอุตสาหกรรม
๕	แนวทางที่ ๑ การพัฒนาส่งเสริมการมีส่วนร่วมของประชาชน แนวทางที่ ๒ การพัฒนาการรักษาความสงบภายใน	ยุทธศาสตร์การพัฒนาการปฏิบัติงานและสนองความต้องการของประชาชน

## ๒.๗ จุดยืนทางยุทธศาสตร์

๑. ประชาชนได้รับบริการด้านสาธารณสุขปึกศ สาธารณูปการพื้นฐานอย่างทั่วถึง สะดวกและปลอดภัย
๒. ประชาชนมีการศึกษา และสาธารณสุขดีขึ้น
๓. ส่งเสริมการมีส่วนร่วมของประชาชนในพัฒนาท้องถิ่นทุก ๆ ด้าน
๔. ประชาชนมีอาชีพเสริมและมีรายได้เพียงพอในการดำรงชีวิต
๕. ประชาชนมีคุณภาพชีวิตที่ดีและมีคุณภาพ

## ๒.๘ ความเชื่อมโยงยุทธศาสตร์ในภาพรวม

### ความเชื่อมโยงของยุทธศาสตร์ของชาติกับแผนในระดับต่างๆ



## ๓. การวิเคราะห์เพื่อพัฒนาท้องถิ่น

### ๓.๑ การวิเคราะห์กรอบการจัดทำยุทธศาสตร์ขององค์กรปกครองส่วนท้องถิ่น

การกำหนดแผนในรอบปีที่ผ่านมาจะใช้เกณฑ์กำหนดจากบทบาทหน้าที่ตามระเบียบพระราชบัญญัติกำหนดไว้และเป็นไปตามระบบระเบียบของกระทรวงมหาดไทยโอกาสที่ประชาชนเข้ามามีส่วนร่วมในส่วนของแผนพัฒนาด้านเศรษฐกิจสังคมวัฒนธรรมการศึกษาสาธารณสุขแต่ต้องอยู่ในกรอบบทบาทหน้าที่ที่จะทำได้ในส่วนที่มีบทบาทอยู่ในการพัฒนาทางด้านโครงสร้างพื้นฐานกระบวนการจัดทำแผนในด้านต่างๆประชาชนจะคิดได้เฉพาะด้านโครงสร้างพื้นฐานในแผนงานอื่นๆไม่สามารถตอบสนองความต้องการได้กระบวนการวิเคราะห์ปัญหาเชื่อมโยงปัญหาเท่าที่ผ่านมาใช้เทคนิค(swot analysis) เพื่อประเมินสภาพการพัฒนาในปัจจุบันและโอกาสการพัฒนาในอนาคตของท้องถิ่น

### จุดอ่อนของตำบลนาเตือ

- ขาดแคลนแหล่งน้ำระบบการขนส่งน้ำชลประทานในการทำการเกษตร
- ต้นทุนการผลิตการเกษตรสูงแต่ราคาตกต่ำ
- ราคาผลผลิตทางการเกษตรถูกกำหนดโดยพ่อค้าคนกลางการประกันราคาไม่ได้ผล
- มีภาระหนี้สินมากทั้งในระบบและนอกระบบเกินความสามารถในการใช้เงินคืน
- ขาดความรู้ทักษะความคิดริเริ่มสร้างสรรค์ในการพัฒนาอาชีพ
- ไม่มีอาชีพอื่นเสริมหลังเก็บเกี่ยวข้าวการใช้พื้นที่ทำการเกษตรได้เพียงครั้งเดียวต่อปี
- ขาดน้ำบริโภคที่สะอาดและพอเพียง
- การใช้สารเคมีมากในภาคการเกษตร
- ดินเสื่อมคุณภาพขาดความอุดมสมบูรณ์
- ไม่มีตลาดกลางลานตากข้าวราคากลางและแหล่งแลกเปลี่ยนผลิตผลการเกษตร

### จุดแข็งของตำบลนาเตือ

- เป็นแหล่งปลูกยางพาราที่มีคุณภาพ
- มีการรวมกลุ่มทำเกษตรการทำนาที่เข้มแข็ง (กลุ่มนาแปลงใหญ่บ้านอีอูด)
- เป็นศูนย์กลางในการค้าระหว่างชุมชน/หมู่บ้านมีเส้นทางการคมนาคมเชื่อมต่อกัน
- มีผู้นำที่เข้มแข็งประชาชนรู้จักสามัคคี
- ประชาชนมีความขยันขันแข็งในการทำงานรู้จักอดออม
- ประชาชนมีสุขภาพร่างกายที่แข็งแรงไม่มีโรคติดต่อ
- ชุมชนปลอดภัยปลอดยาเสพติด
- มีความพร้อมทางเครื่องมือในการทำการเกษตร
- ไม่มีอาชญากรรมหรืออุบัติเหตุที่เกิดขึ้นในรอบปี
- มีกลุ่มกองทุนหมู่บ้านที่เข้มแข็งและมีสัจจะ
- มีโค-กระบือทุกหมู่บ้านควรส่งเสริมเป็นแหล่งท่องเที่ยวเชิงอนุรักษ์

### โอกาส

- นโยบายการแก้ไขปัญหาสังคมและความยากจนของรัฐบาล
- นโยบายกระแสสังคมการผลิตข้าวปลอดภัย
- นโยบายต่อต้านยาเสพติด
- นโยบายการสร้างเสริมสุขภาพมากกว่าการซ่อมสุขภาพ
- นโยบายผลิตผลทางการเกษตร/ราคาผลผลิตทางการเกษตรต้องดีขึ้น
- นโยบายการท่องเที่ยวเชิงอนุรักษ์

### อุปสรรค



- ต้นทุนทางการเกษตรสูงผลผลิตทางการเกษตรไม่มีความแน่นอน
- การประกันราคาไม่ได้ผลพ่อค้าคนกลางได้ประโยชน์มากกว่าผู้ผลิต
- การส่งเสริมจากภาครัฐขาดการช่วยเหลือชาวนาที่จริงจัง
- ขาดความรู้เทคนิคเฉพาะทางในการประกอบอาชีพ
- ไม่มีการตลาดที่มีประสิทธิภาพ
- งบประมาณการพัฒนาไม่พอเพียง

### ๓.๒ การประเมินสถานการณ์สภาพแวดล้อมภายนอกที่เกี่ยวข้อง

#### ๑. ด้านโครงสร้างพื้นฐาน

องค์การบริหารส่วนตำบลนาเตือ สามารถดำเนินการแก้ปัญหาความต้องการของประชาชนในด้านโครงสร้างพื้นฐานได้ระดับหนึ่งไม่ว่าจะเป็นการคมนาคมถนนสายหลักถนนสายรองตรอกซอยและถนนลูกรังเข้าพื้นที่การเกษตรระบายน้ำ การขยายเขตไฟฟ้าสาธารณะสามารถดำเนินการได้ในระดับหนึ่งและงบประมาณด้านแผนงานการลงทุนส่วนใหญ่ถูกใช้ไปในการพัฒนาด้านดังกล่าวนี้แต่อย่างไรก็ตามจากข้อมูลและการจัดเวทีประชาคมพบว่าในพื้นที่ตำบลนาเตือ ยังมีปัญหาและความต้องการการพัฒนาโครงสร้างพื้นฐานอีกเป็นจำนวนมากโดยเฉพาะปัญหาเกี่ยวกับแหล่งน้ำอันเป็นปัจจัยหลักในการประกอบอาชีพรวมถึงความต้องการเส้นทางคมนาคมเพื่อการเกษตร (ถนนลูกรัง) ซึ่งมีความจำเป็นในการใช้ขนถ่ายผลผลิตทางการเกษตรดังนั้นในแผนพัฒนาจึงจำเป็นต้องมุ่งเน้นโครงการด้านโครงสร้างพื้นฐานนี้เป็นจำนวนสัดส่วนที่ค่อนข้างมาก

#### ๒. ด้านการพัฒนาเศรษฐกิจ

การส่งเสริมการประกอบอาชีพหลักอาชีพเสริมและอาชีพรองของประชาชนในเขตนาเตือ ยังไม่สามารถดำเนินการได้ประสบผลสำเร็จโดยเฉพาะอาชีพหลักด้านการเกษตรขาดเจ้าหน้าที่ในการวางแผนอย่างเป็นระบบและแนะนำทางด้านวิชาการที่ถูกต้องเหมาะสมประกอบกับเกษตรกรยังไม่มีกรรมร่วมกันเป็นองค์กรที่เข้มแข็งส่วนอาชีพเสริมและอาชีพรองยังขาดข้อมูลที่จะนำมาวางแผนการผลิตการจำหน่ายอย่างครบวงจรจำเป็นต้องมีการเก็บรวบรวมข้อมูลในระดับหมู่บ้านโดยส่งเสริมให้หมู่บ้านจัดทำแผนชุมชนด้วยตนเองแล้วนำข้อมูลที่ได้มาวิเคราะห์วางแผนโดยอยู่บนพื้นฐานของการพึ่งพาตนเองเป็นหลัก

#### ๓. ด้านการพัฒนาสังคม

๓.๑ การป้องกันและส่งเสริมสุขภาพอนามัยของประชาชนประสบผลสำเร็จพอสมควรเนื่องจากตำบลนาเตือได้รับความร่วมมือจากโรงพยาบาลส่งเสริมสุขภาพตำบลนาเตือ โรงพยาบาลส่งเสริมสุขภาพตำบลบ้านอีอูด และอาสาสมัครสาธารณสุขในพื้นที่ในการช่วยดำเนินงานป้องกันและส่งเสริมสุขภาพอนามัย

๓.๒ การส่งเสริมการศึกษาและวัฒนธรรมองค์การบริหารส่วนตำบลนาเตือ ยังไม่มีการส่งเสริมกระบวนการเรียนรู้ให้แก่ประชาชนคงมีเพียงแต่การเผยแพร่ข้อมูลข่าวสารทางหอกระจายข่าวของหมู่บ้านซึ่งยังไม่ครอบคลุมพื้นที่ทั้งหมดยังคงต้องมีการปรับปรุงส่วนการส่งเสริมการศึกษาในสถาบันการศึกษาโรงเรียนประถมศึกษาและศูนย์การเรียนรู้ชุมชนจะส่งเสริมในรูปของการให้เงินอุดหนุนเป็นส่วนใหญ่เพราะยังไม่มีมีการถ่ายโอนภารกิจด้านการศึกษาให้กับองค์การบริหารส่วนตำบลคงมีเฉพาะการจัดการศึกษาในระดับศูนย์พัฒนาเด็กเล็กเท่านั้นที่ องค์การบริหารส่วนตำบลได้เข้าไปดำเนินการอย่างเต็มที่และถือว่าประสบผลสำเร็จในการพัฒนาศูนย์พัฒนาเด็กเล็กไประดับหนึ่งสำหรับวัฒนธรรมประเพณีท้องถิ่นมีการส่งเสริมและสร้างความเข้าใจให้เห็นถึงความสำคัญของวัฒนธรรมท้องถิ่นอย่างแท้จริงจึงควรอนุรักษ์ไว้ต่อไป

๓.๓ การสงเคราะห์คนชราผู้พิการผู้ด้อยโอกาสและผู้ติดเชื้อเอชไอวี องค์การบริหารส่วนตำบลนาเตือ ได้ดำเนินการตามภารกิจการถ่ายโอนจากส่วนราชการต่างๆและทำการส่งมอบเบี้ยยังชีพให้เป็นที่พอใจของผู้รับบริการ ในระดับนี้อาจจะมีความล่าช้าบ้างเนื่องจากต้องรอรับการจัดสรรงบประมาณจากส่วนกลาง

#### ๔. ด้านการพัฒนาการเมืองการบริหาร

๔.๑ การมีส่วนร่วมของประชาชนค่อนข้างจะได้รับความร่วมมือและเข้ามามีส่วนร่วมใน กิจกรรมขององค์การบริหารส่วนตำบลมากขึ้นจึงต้องมีการวางแผนจัดกิจกรรมและสร้างกระบวนการการมีส่วนร่วมให้ เพิ่มขึ้น

๔.๒ การส่งเสริมความรู้ความสนใจเกี่ยวกับการบริหารท้องถิ่นประสบผลสำเร็จปานกลาง เนื่องจากขาดบุคลากรในการทำหน้าที่เฉพาะด้านและเครื่องมือยังไม่มีประสิทธิภาพเท่าที่ควร

๔.๓ การพัฒนาบุคลากรองค์การบริหารส่วนตำบลจัดส่งบุคลากรทั้งผู้บริหารสมาชิกสภาพนักงาน ลูกจ้างผดด.เข้ารับการฝึกอบรมอย่างน้อยคนละ ๑ หลักสูตรเพื่อเพิ่มพูนความรู้และประสบการณ์

๔.๔ การปรับปรุงและพัฒนารายได้องค์การบริหารส่วนตำบล สามารถดำเนินการจัดเก็บภาษีและ ค่าธรรมเนียมได้ตามเป้าหมายไม่มีการค้างชำระภาษีและค่าธรรมเนียมการจัดทำแผนที่ภาษีเพื่อเพิ่มประสิทธิภาพในการจัดเก็บมีปัญหาอุปสรรคบ้างเนื่องจากขาดงบประมาณในการดำเนินการและขาดบุคลากรเจ้าหน้าที่ในการสำรวจ พื้นที่ซึ่งจะได้จัดตั้งงบประมาณในปีต่อไป

๔.๕ การปรับปรุงและพัฒนาเครื่องมือเครื่องใช้และสถานที่ปฏิบัติงานพัฒนาและปรับปรุงเครื่องมือ เครื่องใช้ได้ระดับหนึ่ง เช่น การจัดหาเครื่องคอมพิวเตอร์ การติดตั้งและให้บริการอินเทอร์เน็ตตำบล มีการปรับปรุง อาคารที่ทำการองค์การบริหารส่วนตำบลเพื่อส่งเสริมการจัดกิจกรรมของประชาชนส่วนราชการต่างๆมีห้องประชุม เพื่อให้ทุกหน่วยงานได้มาประชุมพบปะช่วยเหลือประชาชนได้อย่างเต็มที่

#### ๕. ด้านทรัพยากรธรรมชาติและสิ่งแวดล้อม

๕.๑ การจัดการด้านขยะมูลฝอยในปัจจุบันยังไม่เป็นปัญหาที่รุนแรงเร่งด่วนในพื้นที่มากนัก เนื่องจากปริมาณขยะในพื้นที่ยังมีไม่มากประชาชนสามารถกำจัดได้เองในระดับหนึ่งแต่องค์การบริหารส่วนตำบลนาเตือ ก็ได้มีแผนงานและโครงการที่จะจัดหาสถานที่หรือวิธีการกำจัดขยะที่ถาวรต่อไปในอนาคต

๕.๒ ด้านทรัพยากรป่าไม้มีปัญหาเกี่ยวกับการบุกรุกพื้นที่ป่าเนื่องจากความต้องการพื้นที่ทำ กินที่เพิ่มมากขึ้น องค์การบริหารส่วนตำบลนาเตือ ได้ประสานไปยังหน่วยงานที่รับผิดชอบเช่นกรมที่ดินและ ประสานการออกเอกสารสิทธิ์แก่ราษฎรซึ่งได้ดำเนินการไปบางส่วนแล้วนอกจากนั้นยังมีแผนงานและโครงการเกี่ยวกับการฟื้นฟูและอนุรักษ์ทรัพยากรธรรมชาติเช่นโครงการป่าชุมชนโครงการปลูกต้นไม้เฉลิมพระเกียรติ เป็นต้น