

ส่วนที่ ๓

ยุทธศาสตร์องค์กรปกครองส่วนท้องถิ่น

๑. ความสัมพันธ์ระหว่างแผนพัฒนาระดับมหภาค

๑.๑ แผนยุทธศาสตร์ชาติ ๒๐ ปี (พ.ศ. ๒๕๖๐ - ๒๕๗๙)

วิสัยทัศน์ “ประเทศมีความมั่นคง มั่งคั่ง ยั่งยืน เป็นประเทศพัฒนาแล้ว ด้วยการพัฒนาตามปรัชญาเศรษฐกิจพอเพียง”

มียุทธศาสตร์ในการดำเนินการ ๖ ยุทธศาสตร์ ดังนี้

๑. ด้านความมั่นคง
๒. การสร้างความสามารถในการแข่งขัน
๓. การพัฒนาและเสริมสร้างศักยภาพคน
๔. การสร้างโอกาสความเสมอภาคและเท่าเทียมกันทางสังคม
๕. การสร้างการเติบโตบนคุณภาพชีวิตที่เป็นมิตรต่อสิ่งแวดล้อม
๖. การปรับสมดุลและพัฒนาระบบการบริหารจัดการภาครัฐ

๑.๒ แผนพัฒนาเศรษฐกิจและสังคมแห่งชาติ ฉบับที่ ๑๒ (พ.ศ. ๒๕๖๐ - ๒๕๖๔)

แบ่งออกเป็น ๑๐ ยุทธศาสตร์ ดังนี้

๑. การเสริมสร้างและพัฒนาศักยภาพทุนมนุษย์
๒. การสร้างความเป็นธรรม ลดความเหลื่อมล้ำในสังคม
๓. การสร้างความเข้มแข็งทางเศรษฐกิจและแข่งขันได้อย่างยั่งยืน
๔. การเติบโตที่เป็นมิตรกับสิ่งแวดล้อมเพื่อพัฒนาอย่างยั่งยืน
๕. การเสริมสร้างความมั่นคงแห่งชาติเพื่อการพัฒนาประเทศสู่ความมั่นคงและยั่งยืน
๖. การเพิ่มประสิทธิภาพการบริหารจัดการในภาครัฐและธรรมาภิบาลในสังคมไทย
๗. การพัฒนาโครงสร้างพื้นฐานและระบบโลจิสติกส์
๘. วิทยาศาสตร์ เทคโนโลยี วิจัย และนวัตกรรม
๙. การพัฒนาภาค เมือง และพื้นที่เศรษฐกิจ
๑๐. การต่างประเทศ ประเทศเพื่อนบ้าน และภูมิภาค

๑.๓ แผนพัฒนาภาค/แผนพัฒนากลุ่มจังหวัด/แผนพัฒนาจังหวัด

๑.๓.๑ แผนพัฒนาภาค

ยุทธศาสตร์การพัฒนาภาคตะวันออกเฉียงเหนือ

๑. ยุทธศาสตร์การพัฒนา

(๑) เพิ่มศักยภาพการแข่งขันด้านเศรษฐกิจ โดยการยกมาตรฐานและประสิทธิภาพการผลิต การเกษตร การพัฒนาศักยภาพการประกอบการด้านอุตสาหกรรม อุตสาหกรรมบริการและการท่องเที่ยว การตั้ง องค์กรร่วมภาครัฐและเอกชนระดับพื้นที่เพื่อส่งเสริมอำนวยความสะดวกด้านการค้าการลงทุน และ ส่งเสริมความร่วมมือทางเศรษฐกิจกับประเทศเพื่อนบ้าน

(๒) สร้างคนให้มีคุณภาพ เพื่อพัฒนาคนให้มีสุขภาพที่ดีทั้งร่างกาย จิตใจและสติปัญญา ครอบรู้เท่าทันการเปลี่ยนแปลง สามารถดำรงชีพได้อย่างมีคุณภาพ

(๓) สร้างสังคมและเศรษฐกิจฐานรากให้เข้มแข็ง เพื่อสร้างความมั่นคงด้านอาหาร แก้ไขปัญหาความยากจน หนี้สิน และการออมของครัวเรือน มีสัมมาอาชีพที่มั่นคง สามารถพึ่งพาตนเองและดูแลครอบครัว ได้อย่างอบอุ่น

(๔) พื้นฟูทรัพยากรธรรมชาติและสิ่งแวดล้อมให้สมบูรณ์ โดยเร่งอนุรักษ์และฟื้นฟูพื้นที่ป่าไม้ให้ได้ ๑๕.๙ ล้านไร่ หรือร้อยละ ๒๕ ของพื้นที่ภาค ป้องกันการรุกพื้นที่ชุ่มน้ำ พัฒนาแหล่งน้ำและระบบชลประทาน ฟื้นฟูดิน ยับยั้งการแพร่กระจายดินเค็ม และเพิ่มประสิทธิภาพการจัดการโดยส่งเสริมทำเกษตรอินทรีย์

๒. ทิศทางการพัฒนากลุ่มจังหวัดและจังหวัด

(๑) กลุ่มภาคตะวันออกเฉียงเหนือตอนบน ๑ ประกอบด้วยอุดรธานี หนองคาย หนองบัวลำภู และเลย เน้นการฟื้นฟูระบบนิเวศเพื่อรักษาสมดุลธรรมชาติ การปรับโครงสร้างการผลิตด้านการเกษตรการส่งเสริมการค้า การลงทุนและการท่องเที่ยวเชื่อมโยงกับประเทศเพื่อนบ้าน

(๒) กลุ่มภาคตะวันออกเฉียงเหนือตอนบน ๒ ประกอบด้วย สกลนคร นครพนม และมุกดาหาร เน้นให้ความสำคัญกับความร่วมมือทางเศรษฐกิจกับประเทศเพื่อนบ้าน เพิ่มประสิทธิภาพการผลิตสินค้าการเกษตร ส่งเสริมพื้นที่ชลประทาน การทำปศุสัตว์โดยเฉพาะโคนเนื้อ

(๓) กลุ่มภาคตะวันออกเฉียงเหนือตอนกลาง ประกอบด้วย ขอนแก่น กาฬสินธุ์ มหาสารคาม และร้อยเอ็ด เน้นการพัฒนาโครงสร้างพื้นฐานของเมืองรองรับการเป็นศูนย์กลางการค้าบริการ และการลงทุนของภาค การใช้ประโยชน์พื้นที่ชลประทานให้เกิดประโยชน์สูงสุด การทำการเกษตรก้าวหน้า การเตรียมการรองรับ อุตสาหกรรมพลังงานทดแทน (Ethanol) ควบคู่กับการเพิ่มประสิทธิภาพการผลิต

(๔) กลุ่มภาคตะวันออกเฉียงเหนือตอนล่าง ๑ ประกอบด้วย นครราชสีมา ชัยภูมิ บุรีรัมย์ สุรินทร์ มุ่งเน้นการพัฒนาระบบชลประทานให้เต็มศักยภาพ การเตรียมการรองรับอุตสาหกรรมพลังงานทดแทน (Ethanol) พัฒนาการท่องเที่ยวทั้งการท่องเที่ยวเชิงนิเวศน์และอารยธรรมขอมด้วยการสร้างคุณค่าเพิ่ม และพัฒนาเส้นทาง

(๕) กลุ่มภาคตะวันออกเฉียงเหนือตอนล่าง ๒ ประกอบด้วย อุบลราชธานี ศรีสะเกษ ยโสธร และอำนาจเจริญ มุ่งเน้นการพัฒนาแหล่งน้ำ และระบบบริหารจัดการเพื่อแก้ไขปัญหาท่วมและขาดแคลนน้ำ การสร้างงานและรายได้จากการท่องเที่ยวให้มากขึ้น

๑.๓.๒ แผนพัฒนากลุ่มจังหวัดภาคตะวันออกเฉียงเหนือตอนบน ๒ (สกลนคร นครพนม มุกดาหาร)แผน ๔ ปี (พ.ศ.๒๕๖๑ - ๒๕๖๔)

๑. จุดเน้นทางยุทธศาสตร์เพื่อการพัฒนา (positioning) ของกลุ่มจังหวัด ดังนี้

จุดเน้นที่ ๑ การท่องเที่ยว

จุดเน้นที่ ๒ การเกษตร

จุดเน้นที่ ๓ การค้าการลงทุน

๒. วิสัยทัศน์ กลุ่มจังหวัด (Vision)

“ส่งเสริมการเกษตรด้วยนวัตกรรม ท่องเที่ยว ๓ ธรรม เชื่อมโยม ๓ ประเทศ มุ่งพัฒนาเศรษฐกิจสู่อาเซียน”

๓. พันธกิจกลุ่มจังหวัด (Mission)

“ประสานความร่วมมือในการบริหารจัดการกลุ่มจังหวัดฯ แบบบูรณาการในด้านการท่องเที่ยว การเกษตร และการค้า การลงทุน เพื่อเพิ่มขนาดเศรษฐกิจและรายได้ของประชาชนในกลุ่มจังหวัด”

๔. เป้าประสงค์รวม

“การขยายตัวทางเศรษฐกิจ และรายได้ของประชาชน”

ตัวชี้วัดของเป้าประสงค์รวม

:ผลิตภัณฑ์มวลรวมกลุ่มจังหวัดฯ (GPCP:Gross Provincial Cluster Product) เพิ่มขึ้นร้อยละ ๓ จากปีที่ผ่านมา

:รายได้ต่อหัวต่อปี (GPCP per Capita) เพิ่มขึ้นร้อยละ ๕ จากปีที่ผ่านมา

๕. ประเด็นยุทธศาสตร์

ยุทธศาสตร์การพัฒนากลุ่มจังหวัดภาคตะวันออกเฉียงเหนือตอนบน ๒ มีทั้งหมด ๔ ประเด็น ดังนี้
ประเด็นยุทธศาสตร์ที่ ๑ การพัฒนาการท่องเที่ยว ๓ ธรรม (ธรรมะ ธรรมชาติ วัฒนธรรม)
อย่างยั่งยืน

ประเด็นยุทธศาสตร์ที่ ๒ ส่งเสริม พัฒนาการผลิตและสร้างมูลค่าเพิ่มทางการเกษตร

ประเด็นยุทธศาสตร์ที่ ๓ การพัฒนาขีดความสามารถด้านการค้า การลงทุน

ประเด็นยุทธศาสตร์ที่ ๔ การพัฒนาสังคมและความมั่นคง

๑.๓.๓ แผนพัฒนาจังหวัดนครพนม

วิสัยทัศน์ “เมืองน่าอยู่ ประตุเศรษฐกิจสู่อาเซียนและจีนตอนใต้-ตะวันออก”

เป้าประสงค์รวม “เมืองแห่งความสุขและคุณภาพชีวิตที่ดี ต้นแบบการพัฒนาเศรษฐกิจเป็นมิตรกับสิ่งแวดล้อมและสังคมคุณภาพตามปรัชญาของเศรษฐกิจพอเพียงอย่างยั่งยืน”

พันธกิจ ๕ ด้าน

๑) **ด้านเศรษฐกิจ** :ใช้โอกาสจากการเป็น “ประตูการค้าสู่อาเซียนและจีนตอนใต้” สร้างความเจริญเติบโตให้จังหวัด โดยมุ่งเน้นการส่งเสริมให้เกิดโอกาสทางเศรษฐกิจ การพัฒนาเพิ่มขีดความสามารถในการแข่งขันของผู้ประกอบการและประชาชนในพื้นที่เป็นหลักควบคู่กับการส่งเสริมการลงทุนจากนักลงทุนระดับประเทศ ในด้านที่จังหวัดมีศักยภาพ คือ การค้าชายแดนและการค้าระหว่างประเทศ การท่องเที่ยวในอนุภาคลุ่มแม่น้ำโขง การพัฒนาเกษตรปลอดสารพิษและอุตสาหกรรมเกษตร เพื่อให้นครพนมหลุดพ้นจากจังหวัดที่ประชาชนมีสถานะทางเศรษฐกิจและสังคมในระดับสูง พันความยากจนภายในปี ๒๐๒๐ โดยยึดหลักการพัฒนาตามแนวทางปรัชญาเศรษฐกิจพอเพียง

๒) **ด้านสังคม** : ส่งเสริมให้ประชาชนมีสุขภาพดีได้รับโอกาสทางการรักษาพยาบาลที่ได้มาตรฐาน มีโอกาสทางการศึกษาจากหลักสูตรและสถานศึกษาคุณภาพสูงมีโอกาสประกอบอาชีพที่มั่นคง

๓) **ด้านสิ่งแวดล้อม** : มุ่งสู่การเป็น “เมืองพัฒนาปลอดสารพิษต้นแบบแห่งอนุภาคลุ่มน้ำโขง” ด้วยการอนุรักษ์ฟื้นฟูทรัพยากรธรรมชาติและสิ่งแวดล้อมอย่างยั่งยืนโดยเน้นกระบวนการมีส่วนร่วมของประชาชน

๔) **ด้านการจัดการ** : มุ่งเน้นการพัฒนาเพิ่มสมรรถนะระบบการบริหารจัดการภาครัฐและเอกชน ด้วยเทคโนโลยีสารสนเทศที่ทันสมัยควบคู่กับการส่งเสริมหลักธรรมาภิบาลองค์กร ให้โปร่งใส มีส่วนร่วม และตรวจสอบได้โดยภาคประชาชน

๕) **ด้านความมั่นคง** : ชุมชนเข้มแข็ง ปลอดภัยเสถียร สังคมสันติสุข พื้นที่ชายแดนมีความมั่นคงและปลอดภัย และมีความสัมพันธ์ที่ดีกับประเทศเพื่อนบ้าน

ยุทธศาสตร์จังหวัดนครพนม ๕ ด้าน ดังนี้

๑. การพัฒนาการค้าและการลงทุน
๒. การพัฒนาและส่งเสริมการท่องเที่ยว
๓. การพัฒนาการเกษตรและอุตสาหกรรมเกษตรเป็นมิตรกับสิ่งแวดล้อม
๔. การพัฒนาสังคมและคุณภาพชีวิตเพื่อสร้างความสุขอย่างยั่งยืน
๕. การรักษาความมั่นคงชายแดน

๑.๔ ยุทธศาสตร์การพัฒนาขององค์กรปกครองส่วนท้องถิ่นจังหวัดนครพนม

วิสัยทัศน์

“เมืองน่าอยู่ เศรษฐกิจรุ่งเรือง และเงินทองไหลมาตามหลักปรัชญาของเศรษฐกิจพอเพียง”

พันธกิจ

๑. ส่งเสริมภูมิปัญญาท้องถิ่นและการดำเนินชีวิตตามหลักปรัชญาเศรษฐกิจพอเพียง
๒. พัฒนาเครือข่ายระบบคมนาคมขนส่ง ระบบบริการสาธารณสุข ระบบสิ่งแวดล้อม และระบบป้องกันและบรรเทาสาธารณภัยให้ได้ มาตรฐาน มีประสิทธิภาพ
๓. พัฒนาเศรษฐกิจชุมชน โดยเชื่อมโยงการค้า การลงทุน การบริการ และการท่องเที่ยว
๔. พัฒนา ส่งเสริมและสนับสนุนการจัดการศึกษา การสาธารณสุข การกีฬา วิทยการจรรยาบรรณ ศาสนา ศิลปวัฒนธรรม และจารีตประเพณี
๕. ส่งเสริมและพัฒนาด้านการเกษตรให้ได้มาตรฐาน รวมทั้งการส่งเสริมด้านการตลาดแก๊สสินค้าการเกษตร
๖. ป้องกัน บำบัด แก้ไข ปัญหายาเสพติดอย่างมีส่วนร่วม
๗. อนุรักษ์และบำรุงรักษาทรัพยากรธรรมชาติและสิ่งแวดล้อมให้ยั่งยืนโดยมีส่วนร่วมจากทุกภาคส่วน
๘. พัฒนาและส่งเสริม/สนับสนุนความสัมพันธ์กับประเทศเพื่อนบ้าน

เป้าประสงค์

๑. ประชาชนมีอาชีพ และมีรายได้ในการดำรงชีวิตอย่างพอเพียง
๒. ประชาชนได้รับการบริการด้านสาธารณสุขปโภค สาธารณูปการพื้นฐานอย่างทั่วถึง สะดวกและปลอดภัย
๓. ประชาชนมีคุณภาพชีวิตที่ดี
๔. ประชาชนมีส่วนร่วมในการพัฒนาท้องถิ่นทุก ๆ ด้าน
๕. ลดปัญหามลภาวะเป็นพิษ และการใช้ทรัพยากรธรรมชาติ ที่มีอยู่อย่างสมดุล และยั่งยืน
๖. ประชาชนในท้องถิ่นมีความสัมพันธ์ที่ดีกับประเทศเพื่อนบ้าน

ประเด็นยุทธศาสตร์การพัฒนา

๑. ยุทธศาสตร์การพัฒนาทรัพยากรมนุษย์
๒. ยุทธศาสตร์การพัฒนาและส่งเสริมการท่องเที่ยว
๓. ยุทธศาสตร์การพัฒนาการเกษตรและอุตสาหกรรมเกษตร
๔. ยุทธศาสตร์พัฒนาการค้าผ่านแดน
๕. ยุทธศาสตร์การปรับสมดุลและเพิ่มประสิทธิภาพ การบริหารจัดการภาครัฐ
๖. ยุทธศาสตร์เมืองน่าอยู่

๒. ยุทธศาสตร์ขององค์การบริหารส่วนตำบลนาเตี้อ

๒.๑ วิสัยทัศน์

วิสัยทัศน์การพัฒนาองค์การบริหารส่วนตำบลนาเตี้อ พ.ศ. ๒๕๖๑- ๒๕๖๔

“ชุมชนน่าอยู่ พื้นฟูธรรมชาติและสิ่งแวดล้อม น้อมนำเศรษฐกิจชุมชนพอเพียง”

๒.๒ พันธกิจ

๑. พัฒนาการคมนาคมและขนส่ง สาธารณูปโภคและสาธารณูปการ การผังเมืองให้ครบครัน
๒. พัฒนาและส่งเสริมการศึกษา สาธารณสุข และสวัสดิการสังคมให้ถ้วนหน้า
๓. สร้างชุมชนให้เข้มแข็ง พัฒนาศักยภาพของคนและชุมชน ให้สามารถพึ่งพาตนเองได้
๔. ส่งเสริมอาชีพ พาณิชยกรรมและการท่องเที่ยว ให้ก่อรายได้แก่ชุมชน
๕. ส่งเสริมประเพณีและภูมิปัญญาท้องถิ่นให้ดำรงอยู่ต่อไป
๖. พัฒนาองค์กรให้เข้มแข็งและความพร้อมในทุกด้าน

๒.๓ ยุทธศาสตร์

๑. ยุทธศาสตร์การพัฒนากันเมืองน่าอยู่
๒. ยุทธศาสตร์การพัฒนาทรัพยากรมนุษย์
๓. ยุทธศาสตร์พัฒนาการท่องเที่ยว
๔. ยุทธศาสตร์การพัฒนาเกษตรและอุตสาหกรรม
๕. ยุทธศาสตร์การพัฒนาคุณภาพการปฏิบัติงานและสนองตอบความต้องการของประชาชน

๒.๔ เป้าประสงค์

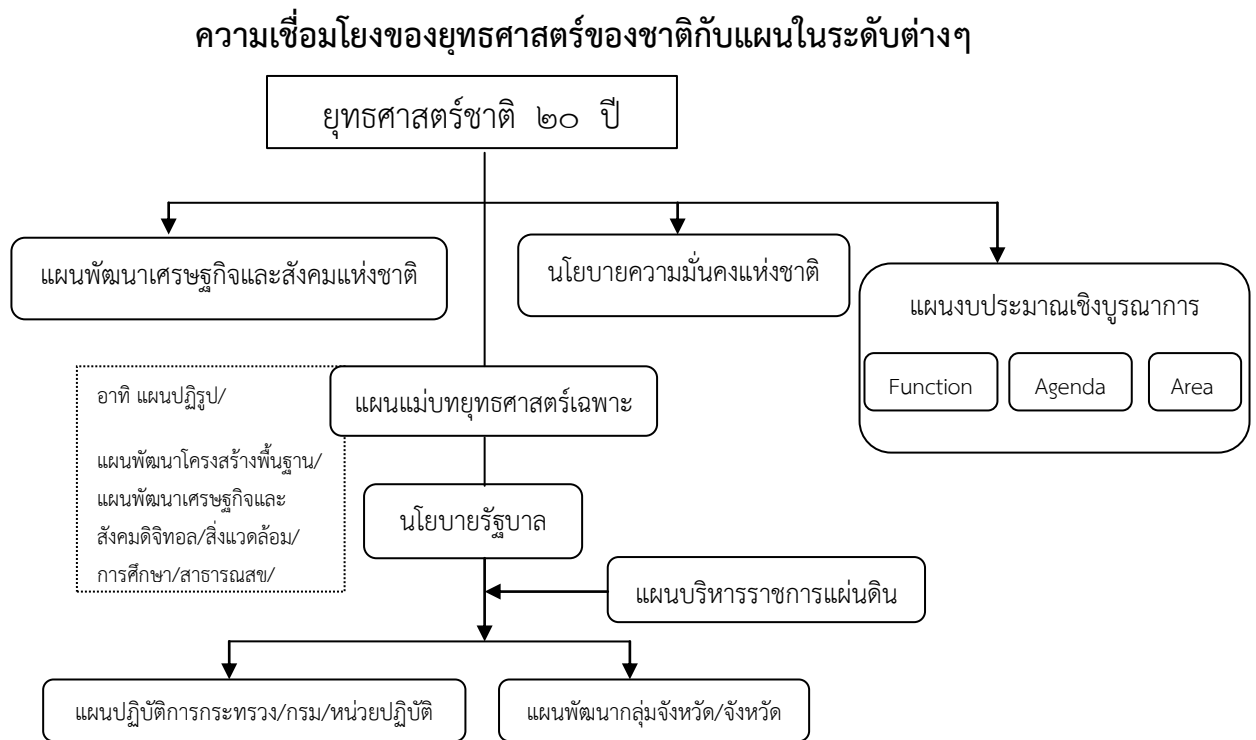
๑. การคมนาคมทางบกและสาธารณูปโภคมีความสะดวกและเพียงพอทุกหมู่บ้าน
๒. ประชาชนมีสถานศึกษาระดับก่อนวัยเรียน รวมทั้งส่งเสริมการศึกษาทุกระดับ
๓. ประชาชนได้รับความปลอดภัยในชีวิตและทรัพย์สิน
๔. สร้างชุมชนเข้มแข็งปลอดภัยเสพติด และอบายมุข
๕. ประชาชนมีรายได้เพิ่มขึ้นและพึ่งพาตนเองได้
๖. พัฒนาทรัพยากรธรรมชาติและสิ่งแวดล้อมให้มีความยั่งยืน
๗. ประชาชนตระหนักถึงการอนุรักษ์ขนบธรรมเนียมประเพณีท้องถิ่น
๘. ประชาชนมีแหล่งท่องเที่ยวและนันทนาการรวมทั้งสร้างรายได้
๙. สรรหาเทคโนโลยีทุกด้านเพื่อให้ประชาชนพึงพอใจ รวมทั้งนำมาใช้การพัฒนาองค์กรให้มีความทันสมัยขึ้น
๑๐. สร้างศักยภาพด้านการเงิน การคลังตลอดจนการบริหารจัดการ การสร้างฐานรายได้ให้มากขึ้น

๒.๕ กลยุทธ์

ยุทธศาสตร์การพัฒนาและแผนงาน

ที่	แนวทางการพัฒนา	ยุทธศาสตร์การพัฒนา
๑	แนวทางที่ ๑. การพัฒนาโครงสร้างพื้นฐาน แนวทางที่ ๒. การพัฒนาการป้องกันและแก้ไขปัญหายาเสพติด แนวทางที่ ๓. การพัฒนาการกำจัดขยะมูลฝอยและการอนุรักษ์ทรัพยากรสิ่งแวดล้อม	ยุทธศาสตร์การพัฒนาเมืองนำอยู่
๒	แนวทางที่ ๑. การพัฒนาการสาธารณสุข แนวทางที่ ๒. การพัฒนาด้านการศึกษา กีฬาและนันทนาการ แนวทางที่ ๓. การพัฒนาการช่วยเหลือและสนับสนุนส่งเสริมเด็ก สตรี ผู้พิการทางสังคม แนวทางที่ ๔. การพัฒนาประสิทธิภาพผู้บริหาร สมาชิก อบต. พนักงานลูกจ้าง	ยุทธศาสตร์การพัฒนาทรัพยากรมนุษย์
๓	แนวทางที่ ๑. การพัฒนาการส่งเสริม อนุรักษ์ศิลปวัฒนธรรม ประเพณีภูมิปัญญาท้องถิ่น	ยุทธศาสตร์การพัฒนาการท่องเที่ยว
๔	แนวทางที่ ๑ การพัฒนาและส่งเสริมอาชีพให้แก่ประชาชน	ยุทธศาสตร์การพัฒนาเกษตรและอุตสาหกรรม
๕	แนวทางที่ ๑ การพัฒนาส่งเสริมการมีส่วนร่วมของประชาชน แนวทางที่ ๒ การพัฒนาการรักษาความสงบภายใน	ยุทธศาสตร์การพัฒนาการปฏิบัติงานและสนองความต้องการของประชาชน

๒.๖ ความเชื่อมโยงยุทธศาสตร์ในภาพรวม



๓. การวิเคราะห์เพื่อพัฒนาท้องถิ่น

๓.๑ การวิเคราะห์กรอบการจัดทำยุทธศาสตร์ขององค์กรปกครองส่วนท้องถิ่น

การกำหนดแผนในรอบปีที่ผ่านมาจะใช้เกณฑ์กำหนดจากบทบาทหน้าที่ตามระเบียบพระราชบัญญัติกำหนดไว้และเป็นไปตามระบบระเบียบของกระทรวงมหาดไทยโอกาสที่ประชาชนเข้ามามีส่วนร่วมในส่วนของแผนพัฒนาด้านเศรษฐกิจสังคมวัฒนธรรมการศึกษาสาธารณสุขแต่ต้องอยู่ในกรอบบทบาทหน้าที่ที่จะทำได้ในส่วนที่มีบทบาทอยู่ในการพัฒนาทางด้านโครงสร้างพื้นฐานกระบวนการจัดทำแผนในด้านต่างๆประชาชนจะคิดได้เฉพาะด้านโครงสร้างพื้นฐานในแผนงานอื่นๆไม่สามารถตอบสนองความต้องการได้กระบวนการวิเคราะห์ปัญหาเชื่อมโยงปัญหาเท่าที่ผ่านมาโดยใช้เทคนิค(swot analysis) เพื่อประเมินสภาพการพัฒนาในปัจจุบันและโอกาสการพัฒนาในอนาคตของท้องถิ่น

จุดอ่อนของตำบลนาเตือ

- ขาดแคลนแหล่งน้ำระบบการขนส่งน้ำชลประทานในการทำงาน
- ต้นทุนการผลิตการเกษตรสูงแต่ราคาตกต่ำ
- ราคาผลผลิตทางการเกษตรถูกกำหนดโดยพ่อค้าคนกลางการประกันราคาไม่ได้ผล
- มีภาระหนี้สินมากทั้งในระบบและนอกระบบเกินความสามารถในการใช้เงินคืน
- ขาดความรู้ทักษะความคิดริเริ่มสร้างสรรค์ในการพัฒนาอาชีพ
- ไม่มีอาชีพอื่นเสริมหลังเก็บเกี่ยวข้าวการใช้พื้นที่ทำการเกษตรได้เพียงครั้งเดียวต่อปี
- ขาดน้ำบริโภคที่สะอาดและพอเพียง
- การใช้สารเคมีมากในภาคการเกษตร
- ดินเสื่อมคุณภาพขาดความอุดมสมบูรณ์
- ไม่มีตลาดกลางลานตากข้าวราคากลางและแหล่งแลกเปลี่ยนผลิตผลการเกษตร

- จุดแข็งของตำบลนาเตือ
- เป็นแหล่งปลูกยางพาราที่มีคุณภาพ
- เป็นศูนย์กลางในการค้าระหว่างชุมชน/หมู่บ้านมีเส้นทางคมนาคม
- มีผู้นำที่เข้มแข็งประชาชนรู้จักสามัคคี
- ประชาชนมีความขยันขันแข็งในการทำงานรู้จักอดออม
- ประชาชนมีสุขภาพร่างกายที่แข็งแรงไม่มีโรคติดต่อ
- ชุมชนปลอดภัยเสพติด
- มีความพร้อมทางเครื่องมือในการทำการเกษตร
- ไม่มีอาชญากรรมหรืออุบัติเหตุที่เกิดขึ้นในรอบปี
- มีกลุ่มกองทุนหมู่บ้านที่เข้มแข็งและมีสัจจะ
- มีโค-กระบือทุกหมู่บ้านควรส่งเสริมเป็นแหล่งท่องเที่ยวเชิงอนุรักษ์

โอกาส

- นโยบายการแก้ไขปัญหาสังคมและความยากจนของรัฐบาล
- นโยบายกระแสสังคมการผลิตข้าวปลอดภัย
- นโยบายต่อต้านยาเสพติด
- นโยบายการสร้างเสริมสุขภาพมากกว่าการซ่อมสุขภาพ
- นโยบายผลิตผลทางการเกษตร/ราคาผลผลิตทางการเกษตรต้องดีขึ้น
- นโยบายการท่องเที่ยวเชิงอนุรักษ์

อุปสรรค

- ต้นทุนทางการเกษตรสูงผลผลิตทางการเกษตรไม่มีความแน่นอน
- การประกันราคาไม่ได้ผลพ่อค้าคนกลางได้ประโยชน์มากกว่าผู้ผลิต
- การส่งเสริมจากภาครัฐขาดการช่วยเหลือชาวนาที่จริงจัง
- ขาดความรู้เทคนิคเฉพาะทางในการประกอบอาชีพ
- ไม่มีการตลาดที่มีประสิทธิภาพ
- งบประมาณการพัฒนาไม่พอเพียง

๓.๒ การประเมินสถานการณ์สภาพแวดล้อมภายนอกที่เกี่ยวข้อง

๑. ด้านโครงสร้างพื้นฐาน

องค์การบริหารส่วนตำบลนาเตือ สามารถดำเนินการแก้ปัญหาความต้องการของประชาชนในด้านโครงสร้างพื้นฐานได้ระดับหนึ่งไม่ว่าจะเป็นการคมนาคมถนนสายหลักถนนสายรองตรอกซอยและถนนลูกรังเข้าพื้นที่การเกษตรวางระบายน้ำ การขยายเขตไฟฟ้าสาธารณะสามารถดำเนินการได้ในระดับหนึ่งและงบประมาณด้านแผนงานการลงทุนส่วนใหญ่ถูกใช้ไปในการพัฒนาด้านดังกล่าวนี้แต่อย่างไรก็ตามจากข้อมูลและการจัดเวทีประชาคมพบว่าในพื้นที่ตำบลนาเตือ ยังมีปัญหาและความต้องการการพัฒนาโครงสร้างพื้นฐานอีกเป็นจำนวนมากโดยเฉพาะปัญหาเกี่ยวกับแหล่งน้ำอันเป็นปัจจัยหลักในการประกอบอาชีพรวมถึงความต้องการเส้นทางคมนาคมเพื่อการเกษตร (ถนนลูกรัง) ซึ่งมีความจำเป็นในการใช้ขนถ่ายผลผลิตทางการเกษตรดังนั้นในแผนพัฒนาจึงจำเป็นต้องมุ่งเน้นโครงการด้านโครงสร้างพื้นฐานนี้เป็นจำนวนสัดส่วนที่ค่อนข้างมาก

๒. ด้านการพัฒนาเศรษฐกิจ

การส่งเสริมการประกอบอาชีพหลักอาชีพเสริมและอาชีพรองของประชาชนในเขตนาเตือ ยังไม่สามารถดำเนินการได้ประสบผลสำเร็จโดยเฉพาะอาชีพหลักด้านการเกษตรขาดเจ้าหน้าที่ในการวางแผนอย่างเป็นระบบและแนะนำทางด้านวิชาการที่ถูกต้องเหมาะสมประกอบกับเกษตรกรยังไม่มีความร่วมมือกันเป็นองค์กรที่เข้มแข็งส่วนอาชีพเสริมและอาชีพรองยังขาดข้อมูลที่จะนำมาวางแผนการผลิตการจำหน่ายอย่างครบวงจรจำเป็นต้องมีการเก็บรวบรวมข้อมูลในระดับหมู่บ้านโดยส่งเสริมให้หมู่บ้านจัดทำแผนชุมชนด้วยตนเองแล้วนำข้อมูลที่ได้มาวิเคราะห์วางแผนโดยอยู่บนพื้นฐานของการพึ่งพาตนเองเป็นหลัก

๓. ด้านการพัฒนาสังคม

๓.๑ การป้องกันและส่งเสริมสุขภาพอนามัยของประชาชนประสบผลสำเร็จพอสมควรเนื่องจากตำบลนาเตือได้รับความร่วมมือจากโรงพยาบาลส่งเสริมสุขภาพตำบลนาเตือ โรงพยาบาลส่งเสริมสุขภาพตำบล (อือต) และอาสาสมัครสาธารณสุขในพื้นที่ในการช่วยดำเนินงานป้องกันและส่งเสริมสุขภาพอนามัย

๓.๒ การส่งเสริมการศึกษาและวัฒนธรรมองค์การบริหารส่วนตำบลนาเตือ ยังไม่มีการส่งเสริมกระบวนการเรียนรู้ให้แก่ประชาชนคงมีเพียงแต่การเผยแพร่ข้อมูลข่าวสารทางหอกระจายข่าวของหมู่บ้านซึ่งยังไม่ครอบคลุมพื้นที่ทั้งหมดยังคงต้องมีการปรับปรุงส่วนการศึกษาในสถาบันการศึกษาโรงเรียนประถมศึกษาและศูนย์การเรียนรู้ชุมชนจะส่งเสริมในรูปของการให้เงินอุดหนุนเป็นส่วนใหญ่เพราะยังไม่มีการถ่ายโอนภารกิจด้านการศึกษาให้กับองค์การบริหารส่วนตำบลคงมีเฉพาะการจัดการศึกษาในระดับศูนย์พัฒนาเด็กเล็กเท่านั้นที่ องค์การบริหารส่วนตำบลได้เข้าไปดำเนินการอย่างเต็มที่และถือว่าประสบผลสำเร็จในการพัฒนาศูนย์พัฒนาเด็กเล็กไประดับหนึ่งสำหรับวัฒนธรรมประเพณีท้องถิ่นมีการส่งเสริมและสร้างความเข้าใจให้เห็นถึงความสำคัญของวัฒนธรรมท้องถิ่นอย่างแท้จริงจึงควรอนุรักษ์ไว้ต่อไป

๓.๓ การสงเคราะห์คนชราผู้พิการผู้ด้อยโอกาสและผู้ติดเชื้อเอดส์ องค์การบริหารส่วนตำบลนาเตือ ได้ดำเนินการตามภารกิจการถ่ายโอนจากรัฐราชการต่างๆและทำการส่งมอบเบี้ยยังชีพให้เป็นพอใจของผู้รับบริการในระดับดีอาจจะมีความล่าช้าบ้างเนื่องจากต้องรอรับการจัดสรรงบประมาณจากส่วนกลาง

๔. ด้านการพัฒนาการเมืองการบริหาร

๔.๑ การมีส่วนร่วมของประชาชนค่อนข้างจะได้รับความร่วมมือและเข้ามามีส่วนร่วมในกิจกรรมขององค์การบริหารส่วนตำบลมากขึ้นจึงต้องมีการวางแผนจัดกิจกรรมและสร้างกระบวนการการมีส่วนร่วมให้เพิ่มมากขึ้น

๔.๒ การส่งเสริมความรู้ความสนใจเกี่ยวกับการบริหารท้องถิ่นประสบผลสำเร็จปานกลางเนื่องจากขาดบุคลากรในการทำหน้าที่เฉพาะด้านและเครื่องมือยังไม่มีประสิทธิภาพเท่าที่ควร

๔.๓ การพัฒนาบุคลากรองค์การบริหารส่วนตำบลจัดส่งบุคลากรทั้งผู้บริหารสมาชิกสภาพนักงานลูกจ้างผดต.เข้ารับการศึกษาอบรมอย่างน้อยคนละ ๑ หลักสูตรเพื่อเพิ่มพูนความรู้และประสบการณ์

๔.๔ การปรับปรุงและพัฒนารายได้องค์การบริหารส่วนตำบล สามารถดำเนินการจัดเก็บภาษีและค่าธรรมเนียมได้ตามเป้าหมายไม่มีการค้างชำระภาษีและค่าธรรมเนียมการจัดทำแผนที่ภาษีเพื่อเพิ่มประสิทธิภาพในการจัดเก็บมีปัญหาอุปสรรคบ้างเนื่องจากขาดงบประมาณในการดำเนินการและขาดบุคลากรเจ้าหน้าที่ในการสำรวจพื้นที่ซึ่งจะได้จัดตั้งงบประมาณในปีต่อไป

๔.๕ การปรับปรุงและพัฒนาเครื่องมือเครื่องใช้และสถานที่ปฏิบัติงานพัฒนาและปรับปรุงเครื่องมือเครื่องใช้ได้ระดับหนึ่ง เช่น การจัดหาเครื่องคอมพิวเตอร์ การติดตั้งและให้บริการอินเทอร์เน็ตตำบล

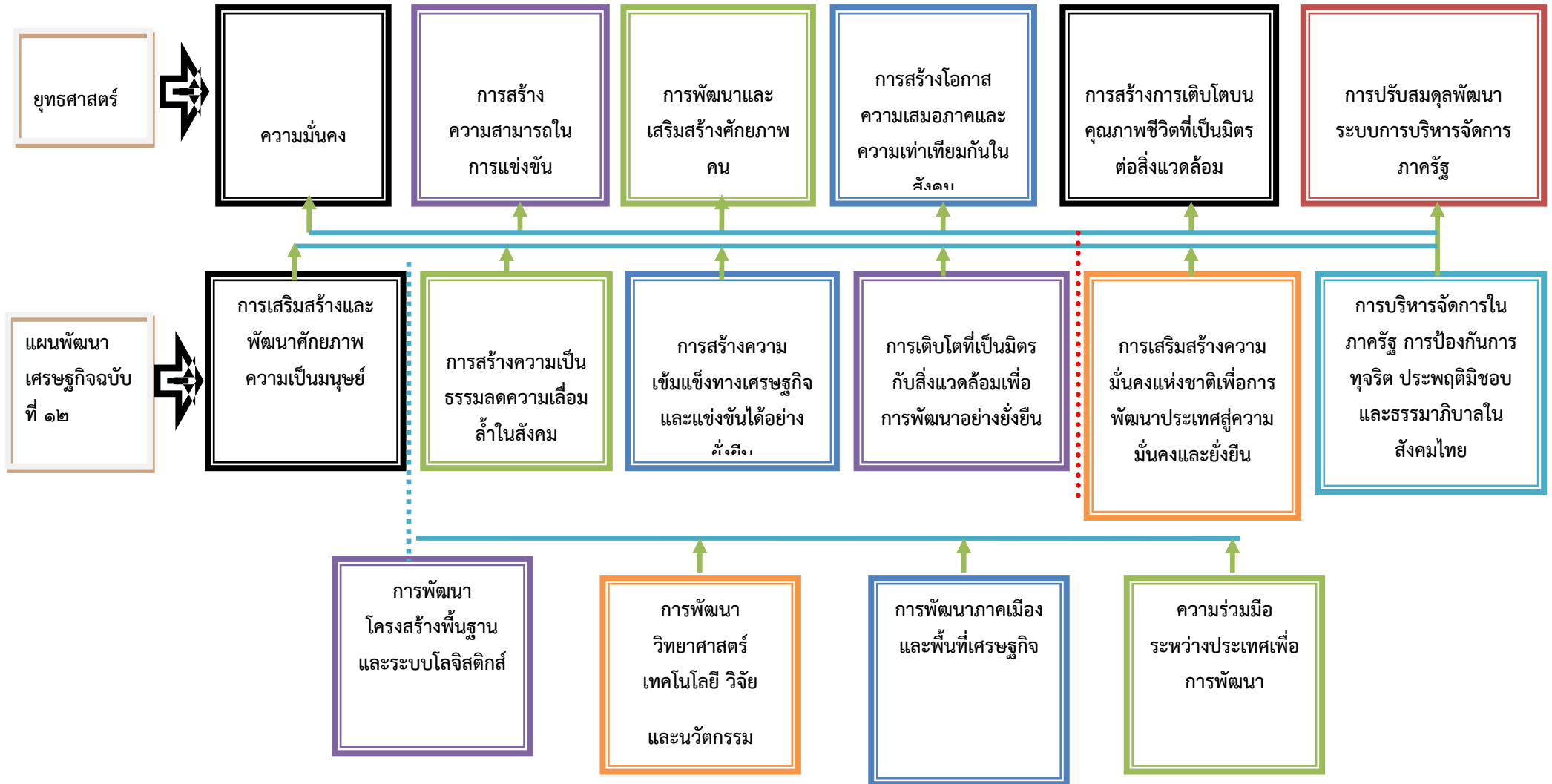
มีการปรับปรุงอาคารที่ทำการองค์การบริหารส่วนตำบลเพื่อส่งเสริมการจัดกิจกรรมของประชาชนส่วนราชการต่างๆมีห้องประชุมเพื่อให้ทุกหน่วยงานได้มาประชุมพบปะช่วยเหลือประชาชนได้อย่างเต็มที่

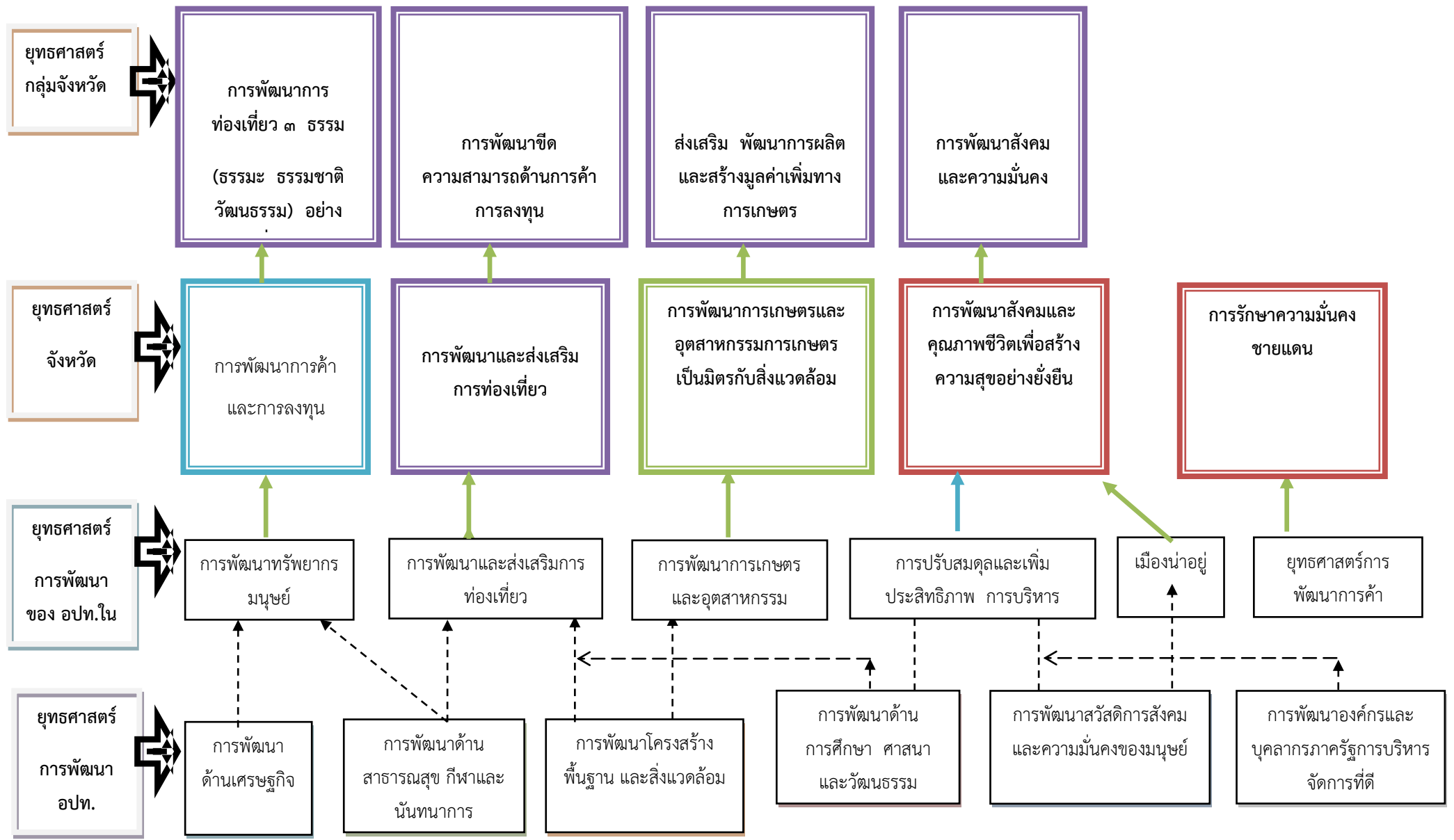
๕. ด้านทรัพยากรธรรมชาติและสิ่งแวดล้อม

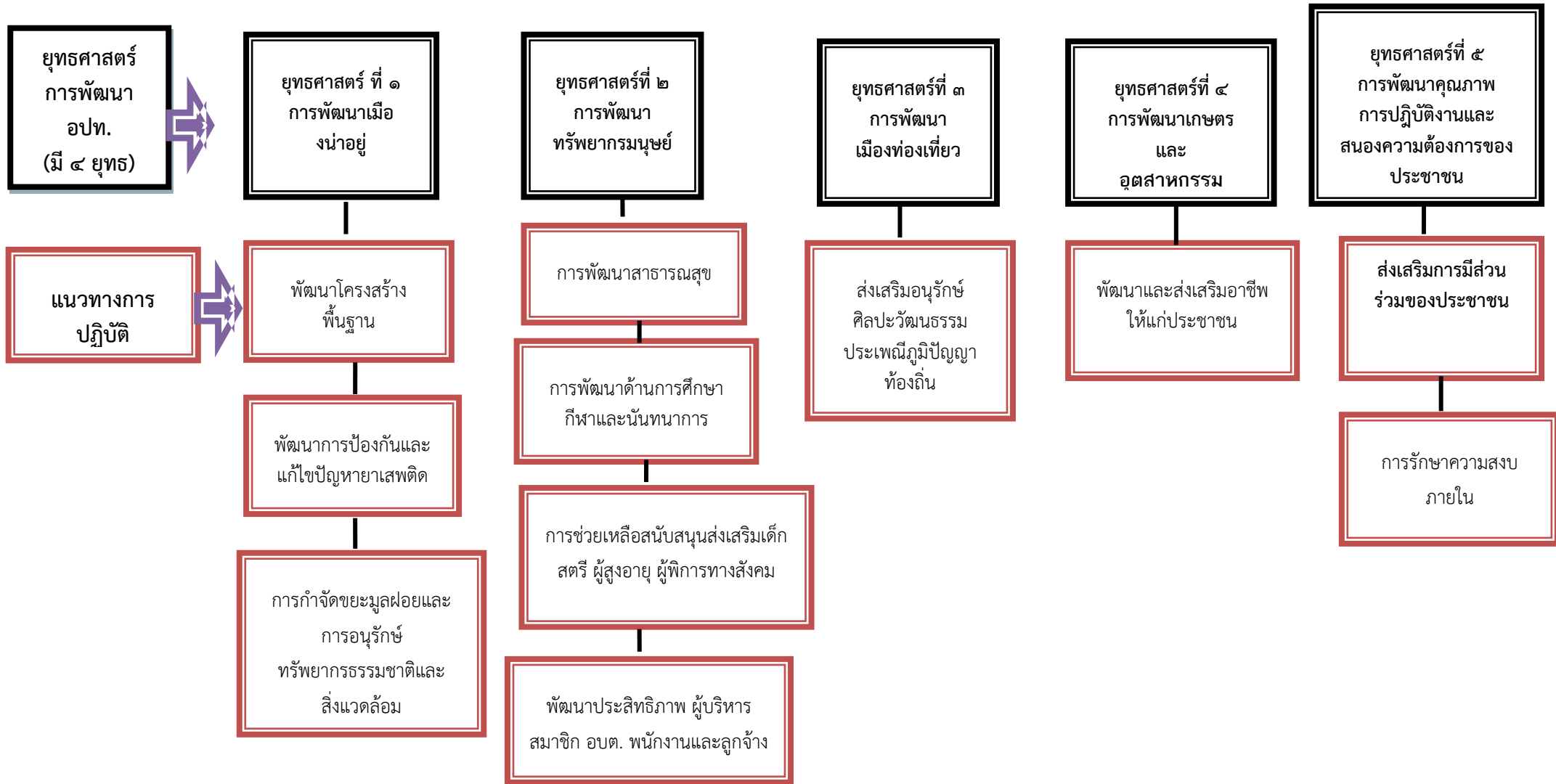
๕.๑ การจัดการด้านขยะมูลฝอยในปัจจุบันยังไม่เป็นปัญหาที่รุนแรงเร่งด่วนในพื้นที่มากนักเนื่องจากปริมาณขยะในพื้นที่ยังมีไม่มากประชาชนสามารถกำจัดได้เองในระดับหนึ่งแต่องค์การบริหารส่วนตำบลนาเตือ ก็ได้มีแผนงานและโครงการที่จะจัดหาสถานที่หรือวิธีการกำจัดขยะที่ถาวรต่อไปในอนาคต

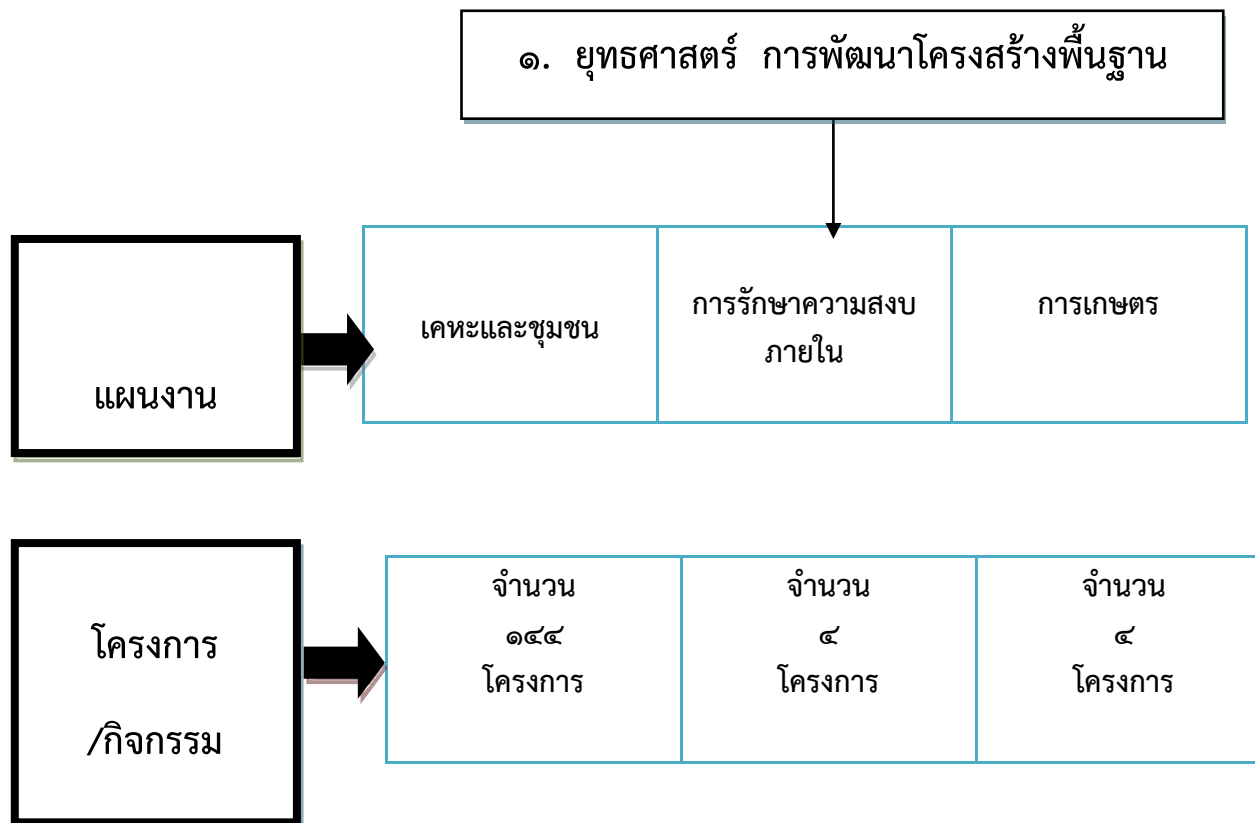
๕.๒ ด้านทรัพยากรป่าไม้มีปัญหาเกี่ยวกับการบุกรุกพื้นที่ป่าเนื่องจากความต้องการพื้นที่ทำกินที่เพิ่มมากขึ้น องค์การบริหารส่วนตำบลนาเตือ ได้ประสานไปยังหน่วยงานที่รับผิดชอบเช่นกรมที่ดินและประสานการออกเอกสารสิทธิ์แก่ราษฎรซึ่งได้ดำเนินการไปบางส่วนแล้วนอกจากนั้นยังมีแผนงานและโครงการเกี่ยวกับการฟื้นฟูและอนุรักษ์ทรัพยากรธรรมชาติเช่นโครงการป่าชุมชนโครงการปลูกต้นไม้เฉลิมพระเกียรติ เป็นต้น

๓.๓ ความเชื่อมโยงยุทธศาสตร์จังหวัดกับยุทธศาสตร์การพัฒนาขององค์กรปกครองส่วนท้องถิ่น โครงการความเชื่อมโยงแผนยุทธศาสตร์การพัฒนาองค์การบริหารส่วนตำบลนาเตือ พ.ศ.๒๕๖๑-๒๕๖๔









๒. ยุทธศาสตร์ การพัฒนาทรัพยากรมนุษย์

แผนงาน

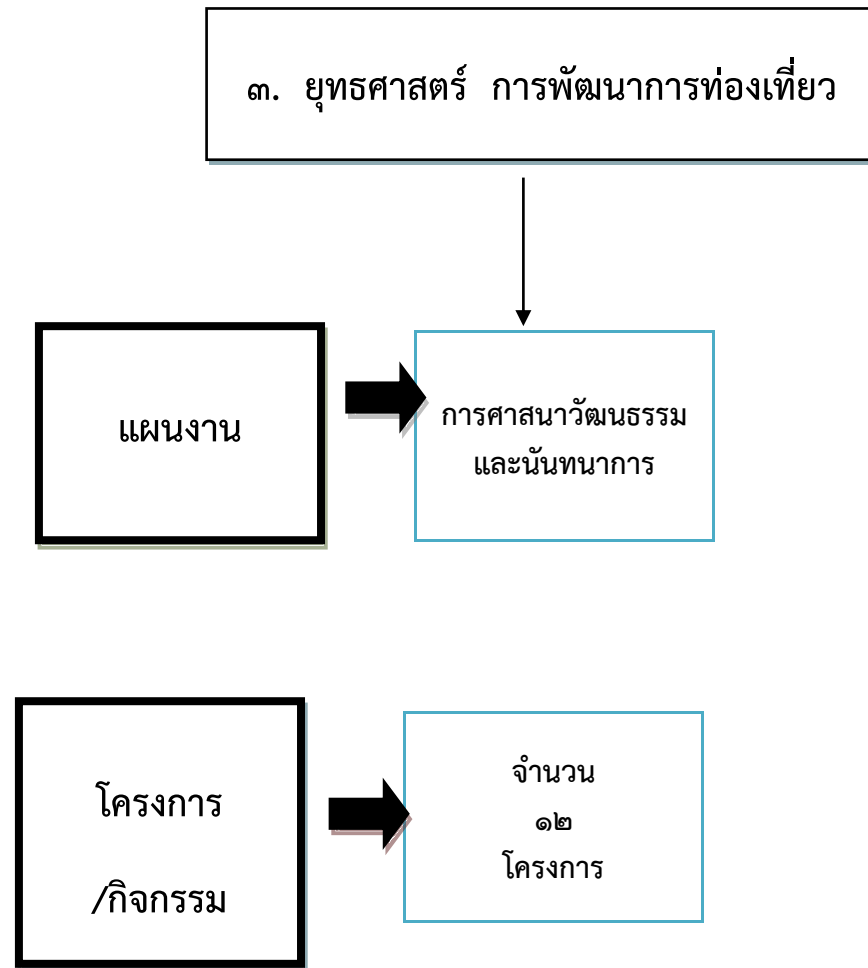


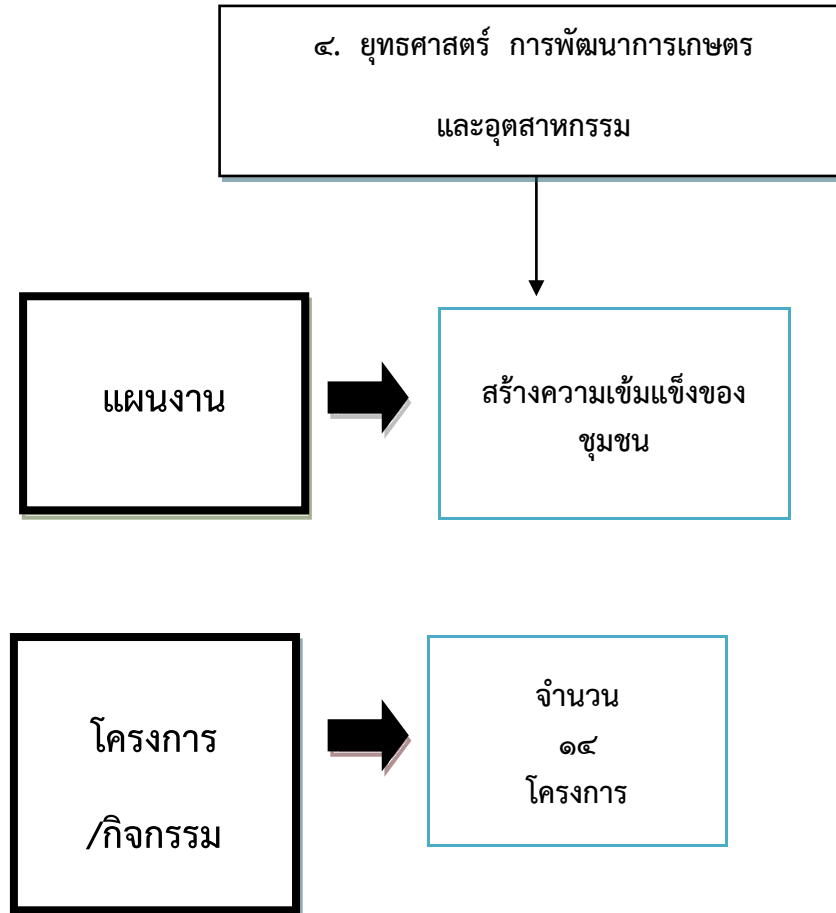
สาธารณสุข	การศึกษา	สังคม สงเคราะห์	งบกลาง	บริหารงาน ทั่วไป
-----------	----------	--------------------	--------	---------------------

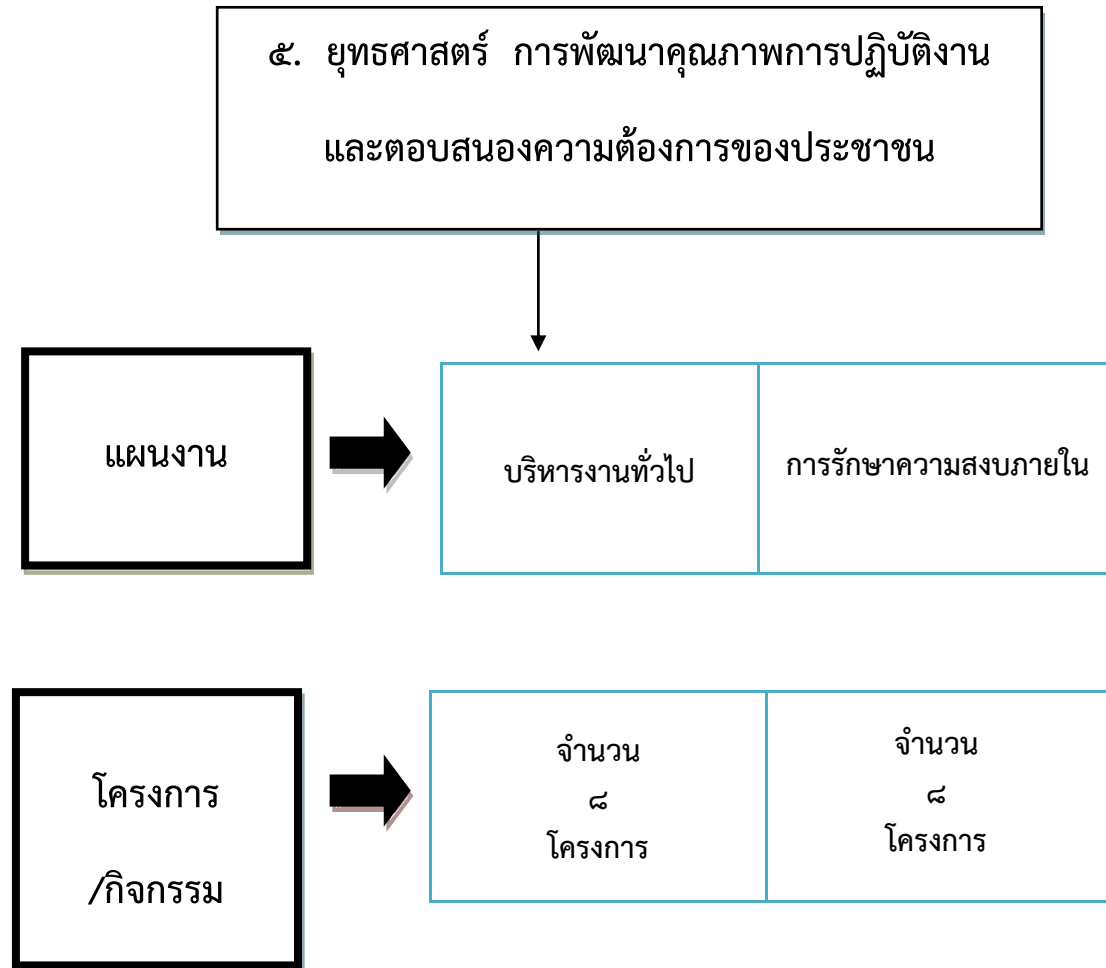
โครงการ
/กิจกรรม



จำนวน ๑๑ โครงการ	จำนวน ๑๔ โครงการ	จำนวน ๕ โครงการ	จำนวน ๓ โครงการ	จำนวน ๓ โครงการ
------------------------	------------------------	-----------------------	-----------------------	-----------------------

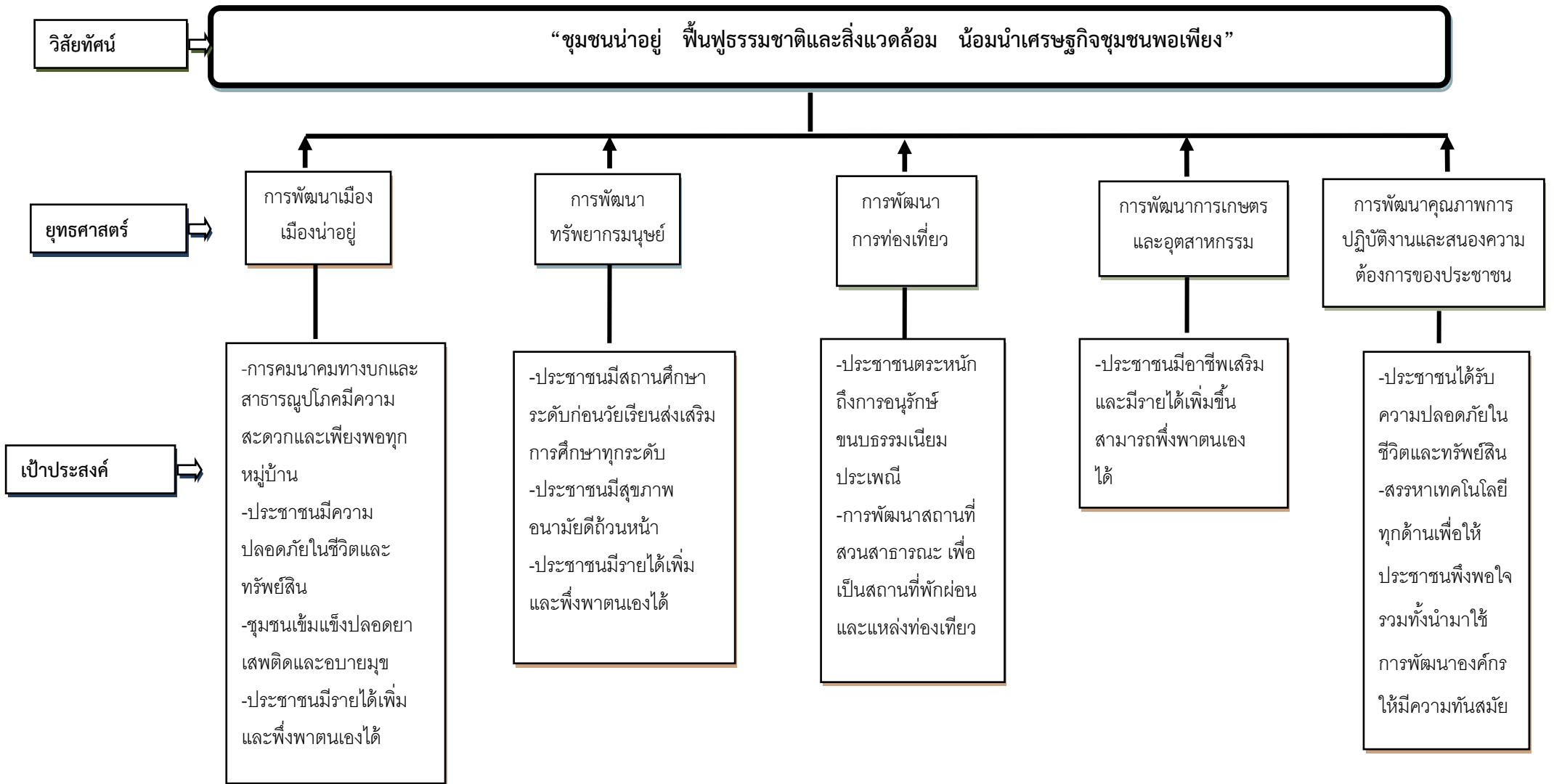






๓.๔ แผนที่ยุทธศาสตร์ Strategy Map

แบบ ยท.๐๒



แบบ ยท.๐๒

กลยุทธ์

- พัฒนาโครงสร้างพื้นฐาน
- พัฒนาการป้องกันและแก้ไขปัญหาเสฟติด
- พัฒนาการกำจัดขยะมูลฝอยและการอนุรักษ์

- พัฒนาการสาธารณสุข
- พัฒนาด้านการศึกษา กีฬาและนันทนาการ
- พัฒนาการช่วยเหลือและสนับสนุนส่งเสริมเด็ก สตรี ผู้พิการทางสังคม
- พัฒนาประสิทธิภาพผู้บริหาร สมาชิก อบต. พนักงานลูกจ้าง

- พัฒนาการส่งเสริมอนุรักษ์ศิลปวัฒนธรรมประเพณีภูมิปัญญาท้องถิ่น

- พัฒนาและส่งเสริมอาชีพให้แก่ประชาชน

- พัฒนาส่งเสริมการมีส่วนร่วมของประชาชน
- พัฒนาการรักษาความสงบภายใน

แผนงาน

เคหะและชุมชน

การรักษาความสงบภายใน

การเกษตร

สาธารณสุข

การศึกษา

สังคมสงเคราะห์

งบกลาง

บริหารงานทั่วไป

การศาสนาวัฒนธรรมและนันทนาการ

สร้างความเข้มแข็งของชุมชน

บริหารงานทั่วไป

รักษาความสงบภายใน

๓.๕ รายละเอียดยุทธศาสตร์

แบบ ยท.

ความเชื่อมโยง กับยุทธศาสตร์ จังหวัด	ยุทธศาสตร์ อปท.ในเขต จังหวัด	ยุทธศาสตร์ อปท.	เป้าประสงค์	ตัวชี้วัด/ ผลผลิต/ โครงการ	ค่าเป้าหมาย				ความก้าว หน้าของ เป้าหมาย	กลยุทธ์	ผลผลิต/ โครงการ	หน่วยงาน รับผิดชอบ หลัก	หน่วย สนับสนุน
					๒๕๖๑	๒๕๖๒	๒๕๖๓	๒๕๖๔					
การพัฒนาการค้าและ การลงทุน	การพัฒนา ทรัพยากร มนุษย์	การพัฒนา บ้านเมืองน่า อยู่	สร้างรายได้ ให้ชุมชน มี แรงงานชั้น ฝีมือ สร้าง การค้า ชายแดน และการค้า ระหว่าง ประเทศ	ร้อยละของ โครงการ/ กิจกรรมที่ ดำเนินการ พัฒนา คุณภาพชีวิต	๑	๑	๑	๑	เพิ่มขึ้นทุกปี ปีละ ๑ สาย	พัฒนาแหล่งน้ำและ โครงสร้างพื้นฐาน ชุมชนเข้มแข็งปลอดภัย สิ่งแวดล้อมและ อบายมุข	๑๖๔ โครงการ	กองช่าง สำนักปลัด	อบต.นา เตือ
การพัฒนาและ ส่งเสริมการท่องเที่ยว	การพัฒนา และส่งเสริม การ ท่องเที่ยว	การพัฒนา ทรัพยากร มนุษย์	ประชาชนมี สุขภาพที่ดี ส่งเสริม ประเพณี วัฒนธรรม ท้องถิ่น พัฒนาแหล่ง ท่องเที่ยว	ร้อยละของ โครงการ/ กิจกรรมที่ ดำเนินการ พัฒนา คุณภาพชีวิต	๑	๑	๑	๑	มีคนเข้าร่วม กิจกรรม เพิ่มขึ้นทุกปี ร้อยละ ๒	การสนับสนุน การศึกษา ศิลปะ วัฒนธรรมประเพณี ท้องถิ่น รวมทั้งกีฬา และนันทนาการ และสวัสดิการให้ ถ้วนหน้า	๕๕ โครงการ	สำนักปลัด กอง การศึกษาฯ	อบต.นา เตือ

๓.๕ รายละเอียดยุทธศาสตร์

ความเชื่อมโยง กับยุทธศาสตร์ จังหวัด	ยุทธศาสตร์ อปท.ในเขต จังหวัด	ยุทธศาสตร์ อปท.	เป้าประสงค์	ตัวชี้วัด/ ผลผลิต/ โครงการ	ค่าเป้าหมาย				ความก้าว หน้าของ เป้าหมาย	กลยุทธ์	ผลผลิต/ โครงการ	หน่วยงาน รับผิดชอบ หลัก	หน่วย สนับสนุน
					๑	๑	๑	๑					
การพัฒนาการเกษตร และอุตสาหกรรม การเกษตรเป็นมิตรกับ สิ่งแวดล้อม	การ พัฒนาการ เกษตรและ อุตสาหกรรม	การพัฒนาการ ท่องเที่ยว	ทรัพยากร จากป่าและ น้ำคงความ อุดมสมบูรณ์ และมีสภาพ แวดล้อมที่ เหมาะสม	ร้อยละของ โครงการ/ กิจกรรมที่ ดำเนินการ พัฒนาคุณภาพ ชีวิต	๑	๑	๑	๑	เพิ่มขึ้นทุกปี ปีละ ๑ สาย	ส่งเสริม อนุรักษ์ ศิลปวัฒนธรรม ประเพณี ภูมิปัญญา ท้องถิ่นให้ ดำรงอยู่ต่อไป	๑๒ โครงการ	กอง ศึกษาฯ	อบต.นา เตี๋ย
การพัฒนาสังคมและ คุณภาพชีวิตเพื่อสร้าง ความสุขอย่างยั่งยืน	การปรับ สมดุลและ เพิ่มประสิทธิ ภาพ การ บริหาร	การพัฒนา เกษตรและ อุตสาหกรรม	ประชาชนมี คุณภาพชีวิต ที่ดี	ร้อยละของ โครงการ/ กิจกรรมที่ ดำเนินการ พัฒนาคุณภาพ ชีวิต	๑	๑	๑	๑	โครงการ ต่อเนื่องทุก ปี	ส่งเสริมอาชีพ พาณิชยกรรม สร้างรายได้แก่ ชุมชน พัฒนา ศักยภาพของ คนและชุมชน ให้สามารถ พึ่งพาตนเอง ได้	๑๖ โครงการ	กอง สวัสดิการ สังคม	อบต.นา เตี๋ย

๓.๕ รายละเอียดยุทธศาสตร์

แบบ ยท.๐๓

ความเชื่อมโยง กับยุทธศาสตร์ จังหวัด	ยุทธศาสตร์ อปท.ในเขต จังหวัด	ยุทธศาสตร์ อปท.	เป้าประสงค์	ตัวชี้วัด/ ผลผลิต/ โครงการ	ค่าเป้าหมาย				ความก้าว หน้าของ เป้าหมาย	กลยุทธ์	ผลผลิต/ โครงการ	หน่วยงาน รับผิดชอบ หลัก	หน่วย สนับสนุน
					๑	๑	๑	๑					
การรักษาความมั่นคง ชายแดน	เมืองนำอยู่	การพัฒนา คุณภาพการ ปฏิบัติงาน และสนอง ความ ต้องการของ ประชาชน	ประชาชนมี คุณภาพชีวิต ที่ดี มีความ ปลอดภัยใน ชีวิตและ ทรัพย์สิน	ร้อยละของ โครงการ/ กิจกรรมที่ ดำเนินการ พัฒนา คุณภาพชีวิต	๑	๑	๑	๑	โครงการ ต่อเนื่องทุก ปี	ส่งเสริมการมี ส่วนร่วมของ ประชาชน	๑๗ โครงการ	กอง สวัสดิการ สังคม	อบต.นา เตี๋ย

